



MASARYKOVA
UNIVERZITA

Sebehodnoticí zpráva Masarykovy univerzity

Oblast vzdělávání

Sociální práce

Prosinec 2017

Masarykova univerzita

Žerotínovo nám. 617/9, 601 77 Brno, Česká republika
www.muni.cz

Obsah

1. Povaha, rozsah a struktura vzdělávací činnosti	3
2. Tvůrčí činnosti	13
3. Personální zajištění výuky, tvůrčí činnosti a souvisejících činností	19
4. Mezinárodní působení.....	21
5. Spolupráce s praxí.....	24
6. Shrnutí.....	25

Uvedené údaje jsou platné k datu odeslání žádosti o institucionální akreditaci, není-li v textu uvedeno jinak.

1. POVAHA, ROZSAH A STRUKTURA VZDĚLÁVACÍ ČINNOSTI

B I. 1. Povaha, rozsah a struktura vzdělávací činnosti uskutečňované vysokou školou v dané oblasti vzdělávání odpovídá popisu této oblasti vzdělávání uvedenému v nařízení vlády o oblastech vzdělávání ve vysokém školství, vydaném podle § 44a odst. 3 zákona o vysokých školách.

Shrnutí sebehodnocení:

Jako samostatná oblast vzdělávání je Sociální práce na Masarykově univerzitě (dále MU) vyučovaná od roku 1996, kdy v rámci Filozofické fakulty (FF) vznikla samostatná Katedra sociální politiky a sociální práce. Při vzniku Fakulty sociálních studií (FSS) se tato katedra stala jedním ze zakládajících organizačních útvarů nové fakulty. Současně byla jedním ze dvou zakládajících členů Asociace vzdělavatelů v sociální práci a její pracovníci od počátku uplatňovali akademickou tradici při vytváření obsahu studia v této oblasti vzdělávání. Oblast vzdělávání Sociální práce se vyučuje na Masarykově univerzitě jen na Katedře sociální politiky a sociální práce.

Vzdělávací činnost dlouhodobě pokrývá základní tematické okruhy v oblasti Sociální práce, jak ji definuje nařízení vlády č. 275/2016 Sb. Profily absolventů stávajících studijních oborů jsou plně v souladu s rámcovým profilem absolventů pro danou oblast. V návaznosti na uskutečňovaný doktorský program jsou v oblasti vzdělávání Sociální práce na Masarykově univerzitě akreditovány rovněž příslušné obory habilitačního a profesorského řízení.

Oblast vzdělávání Sociální práce vykazuje po celé období své existence rozvojový potenciál, a to jak tvorbou nových vzdělávacích oborů a specializací, tak i důrazem na kvalitu propojení sociálněvědní teorie a výzkumu s praktickou aplikací sociální práce. Za posledních 10 let nebyla ze strany někdejší Akreditační komise formulována žádná negativní hodnocení. Akreditace byly našim oborům udělovány na dobu 8 nebo 6 let. Tento pohled potvrzují rovněž výsledky vnitřního hodnocení vybraných studijních oborů, které dokládají, že vzdělávací činnost je organizována a uskutečňována v souladu se zákonnými požadavky, vnitřními předpisy Masarykovy univerzity i se zahraniční praxí obvyklou v této oblasti vzdělávání.

Stávající struktura studijní nabídky projde dílčími úpravami v návaznosti na nové potřeby sociálních intervencí a sociální práce v různých kontextech veřejné politiky, v návaznosti na podmínky pro tvorbu a uskutečňování studijních programů vymezené novelou zákona o vysokých školách a v souladu s dlouhodobými strategickými záměry Masarykovy univerzity.

Výsledek sebehodnocení:

Úplný soulad	Podstatný soulad	Částečný soulad	Nesoulad
---------------------	------------------	-----------------	----------

1.1 Rozsah vzdělávací činnosti v univerzitním kontextu

V oblasti vzdělávání Sociální práce Masarykova univerzita dlouhodobě uskutečňuje vzdělávací činnost ve všech typech studijních programů, které jsou v rámci univerzity soustředěny na FSS, konkrétně na Katedře sociální politiky a sociální práce.

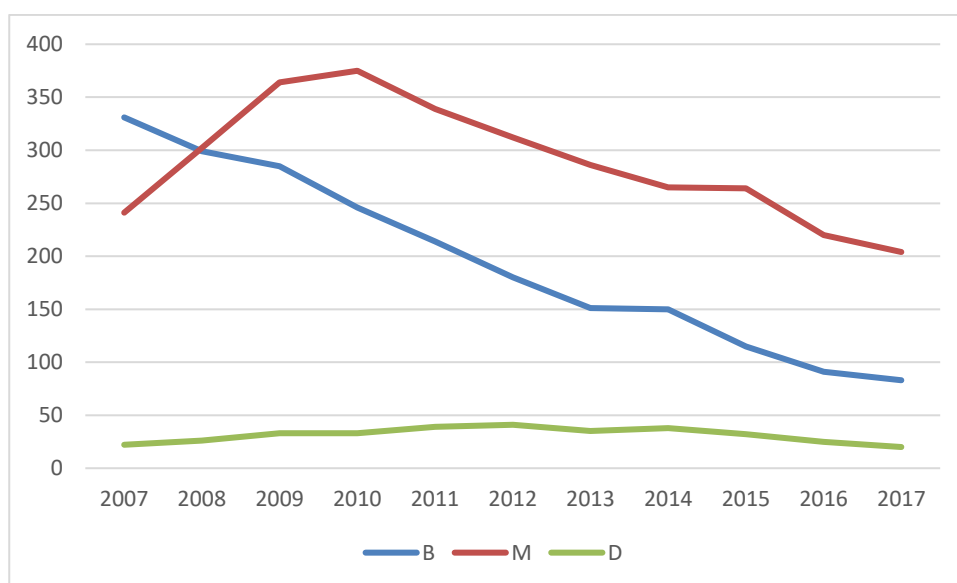
Bakalářské studium sociální práce bylo v 90. letech v souladu s rozhodnutím vedení FSS nabízeno zásadně jako dvouoborové, vždy společně s dalšími obory vyučovanými na FSS. V současné době se v rámci FSS pro uchazeče otevírá dvouoborové prezenční studium oboru *Sociální práce* v kombinaci s obory *Environmentální studia*, *Mediální studia a žurnalistika*, *Psychologie*, *Sociální antropologie*, *Sociologie*, *Veřejná politika a lidské zdroje*, v rámci MU pak dále v kombinaci s obory *Pedagogika* (FF) a *Sociální pedagogika* (Pedagogická fakulta). Ve snaze získat uchazeče, kterým dvouoborové studium nevyhovuje, začala katedra Sociální politiky a sociální práce postupně nabízet jednooborovou verzi studia, nejprve od roku 2006 v kombinované a od roku 2016 i v prezenční formě.

Magisterské navazující studium sociální práce bylo po celou dobu existence jednooborové. Kombinovaná forma studia je v současnosti uskutečňovaná jen v magisterském a doktorském stupni studia. V magisterském stupni tvoří ovšem významnou součást vzdělávací strategie: zvýšit kvalitu společenskovedních aplikací prostřednictvím dalšího vzdělávání odborníků v oblasti sociální práce. Doktorské studium v oboru *Sociální politika a sociální práce* je realizováno na Katedře sociální politiky a sociální práce od roku 1999. Postupně se v něm rozvinuly dva směry studia, které jsou dobře identifikovány strukturou témat dizertačních prací. Jednak jde o studijní směr zabývající se sociální prací a jednak o studijní směr zabývající se sociální a veřejnou politikou. Studium probíhá v prezenční i kombinované formě, a to v českém i anglickém jazyce. O studium je stabilní zájem, v posledních letech mírně přibývá počet zahraničních studentů.

Aktuálně reprezentují aktivní studia v oblasti Sociální práce přibližně 1,0 % všech studií na Masarykově univerzitě, čímž řadí Sociální práci z hlediska rozsahu uskutečňované vzdělávací činnosti mezi menší oblasti. V posledních pěti letech dochází k postupnému snižování absolutního počtu studií. Uvedený trend odpovídá demografickému vývoji v České republice a současně respektuje celkovou strategii MU, která cíleně usiluje o snížení počtu studentů a zlepšení poměru počtu studentů na jednoho pedagoga. Poměr mezi jednotlivými stupni studia zůstává přitom přibližně konstantní, tj. téměř se dvěma třetinami studií v magisterských studijních programech.

Graf 1: Počet aktivních studií v oblasti Sociální práce na MU (2007–2017)

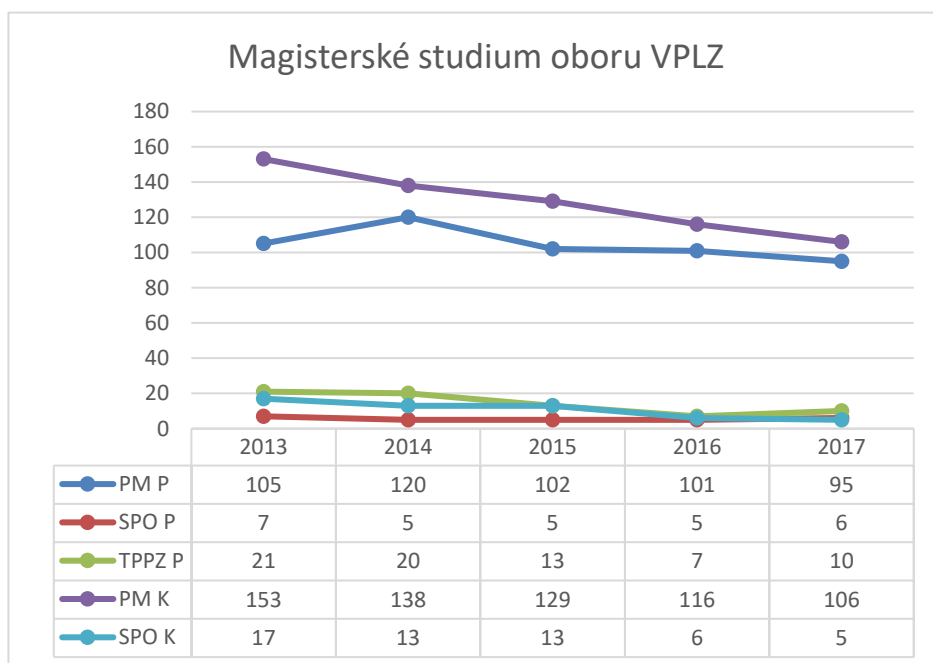
Údaje vždy k 4. 4. příslušného kalendářního roku.



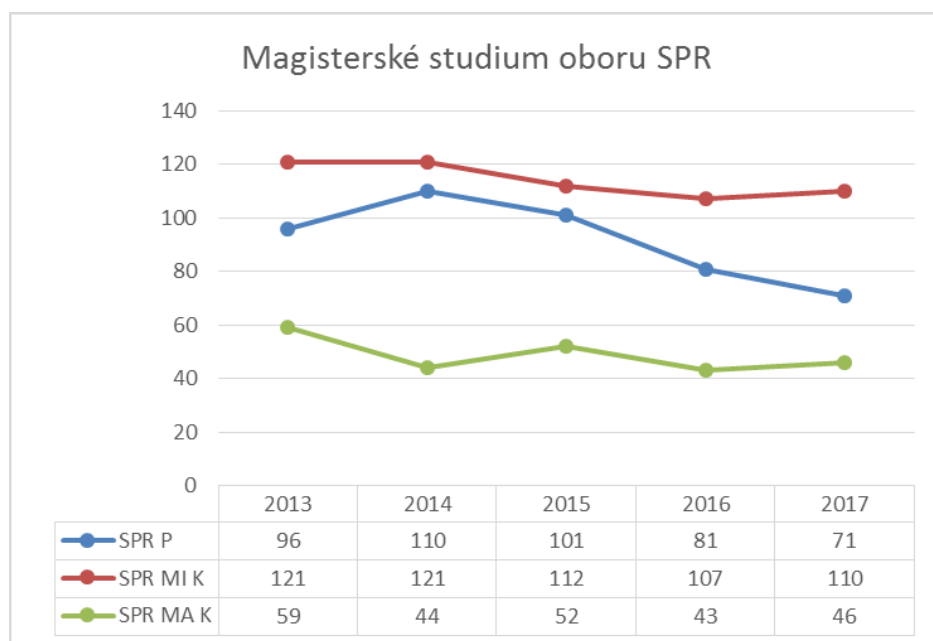
Počet aktivních studií v magisterském studiu oboru *Veřejná politika a lidské zdroje* je rozložen podle specializací nerovnoměrně. Zatímco specializaci Personální řízení a organizační rozvoj ve veřejné politice studuje většina studentů, na dalších specializacích studuje přibližně každý desátý student (viz graf číslo 2). Tyto specializace jsou však kvalitně připraveny a využívají výsledky aktuálních původních výzkumů v oblasti veřejné a sociální politiky. V souvislosti s novými akreditacemi plánujeme dílčí změny ve struktuře specializací, které by zvýšily atraktivitu studia sociální a veřejné politiky v dané oblasti vzdělávání.

Počet aktivních studií oboru *Sociální práce* je mezi specializacemi rozložen spíše rovnoměrně (viz graf číslo 3).

Graf 2: Počet aktivních studií v oboru *Veřejná politika a lidské zdroje* na magisterském stupni na MU (2013–2017)¹



Graf 3: Počet aktivních studií v oboru *Sociální práce* na magisterském stupni na MU (2013–2017)



¹ Seznam zkratk specializací: PM P – Personální řízení a organizační rozvoj, prezenční; SPO P – Sociální politika, prezenční; TPPZ P – Trh práce a politika zaměstnanosti, prezenční; PM K – Personální řízení a organizační rozvoj, kombinovaná; SPO K – Sociální politika, kombinovaná; SPR P – Sociální práce, prezenční; SPR MI K – Sociální práce mikro, kombinovaná; SPR MA K – Sociální práce makro, kombinovaná.

1.2 Struktura vzdělávací činnosti

Struktura vzdělávání v oblasti Sociální práce prošla za posledních 20 let poměrně dynamickým vývojem. V letech 1996 až 2009 byla na bakalářském i magisterském stupni, v prezenční i kombinované formě vyučována v oboru *Sociální politika a sociální práce*. Bakalářské kurikulum takto nazvaného oboru bylo od roku 1996 orientováno na naplnění Minimálního standardu vzdělávání v sociální práci. Šlo tedy de facto o studium sociální práce se silným důrazem na porozumění kontextu sociální politiky, ve kterém byla sociální práce absolventy v praxi vykonávána. V obsahu navazujícího magisterské studia byly tehdy silně zastoupeny předměty sociální politiky a personalistiky, což odvádělo část absolventů bakalářského studia zaměřených na sociální práci k přechodu do magisterského navazujícího studia na jiné univerzity. Tento trend podporoval ambice učitelů sociální práce na vytvoření studia sociální práce s užší, oborově specifičtější profilací.

Rozvoj oboru *Sociální politika a sociální práce* tedy vyústil v roce 2009 v akreditaci dvou samostatných studijních oborů *Sociální práce* a *Veřejná politika a lidské zdroje*. Od roku 2010 je obsah studia oboru *Sociální práce* zaměřen i na magisterském navazujícím stupni na studijní předměty sociální práce. Potřeba přípravy studentů pro různé praktické kontexty uplatnění v sociální práci vedla ke specializaci v rámci studijního oboru *Sociální práce*. Již dříve se vyprofilovaly specializace na sociální práci mikro a makro. Specializace makro se člení na Přizpůsobení sociálního prostředí v komunitě a Přizpůsobení sociálního prostředí v organizaci.

Podobně se od roku 2009 postupně rozvíjel i studijní obor *Veřejná politika a lidské zdroje*. Došlo k postupné diferenciaci na studijní specializace Sociální politika a Trh práce a politika zaměstnanosti, které se zabývají obsahem dvou významných oblastí veřejné politiky, a na třetí specializaci Personální řízení a organizační rozvoj ve veřejné politice, která se zabývá studiem institucionálních, organizačních a personálních aspektů kvality veřejné politiky.

V oblasti vzdělávání sociální práce tedy existují v bakalářském stupni 2 a magisterském stupni 3 akreditované studijní obory, z nichž *Sociální politika a sociální práce* již nenabírá nové studenty a slouží pouze pro dostudování a další dva jsou aktivně uskutečňovány.

Tabulka 1: Aktuální přehled studijních programů a oborů akreditovaných v oblasti Sociální práce

	Bc.	NMgr.	Ph.D.
Počet studijních programů	1	1	1
Počet studijních oborů	2	3	1
Počet studijních oborů uskutečňovaných déle než 10 let	1	1	1
Počet studií	122	416	19

Aktuální počet studijních programů: 3

Aktuální počet studijních oborů: 6

Z toho uskutečňovaných déle než 10 let: 3

V bakalářském studiu ve vzdělávací oblasti Sociální práce jsou pro jednooborové studium akreditovány následující obory:

	Akreditace do	Uskutečňováno déle než 10 let
Sociální politika a sociální práce – kombinovaná forma ²	31. 8. 2019	ano
Sociální práce – prezenční forma	31. 3. 2024	ne
Sociální práce – kombinovaná forma	31. 3. 2024	ne

V magisterském navazujícím studiu ve vzdělávací oblasti Sociální práce jsou pro jednooborové studium akreditovány následující obory:

	Akreditace do	Uskutečňováno déle než 10 let
Sociální politika a sociální práce – prezenční forma ³	31. 10. 2019	ano
Sociální politika a sociální práce – kombinovaná forma ⁴	31. 10. 2019	ano
Sociální práce – prezenční forma	31. 8. 2019	ne
Sociální práce – kombinovaná forma	31. 8. 2019	ne
Veřejná politika a lidské zdroje – prezenční forma	31. 8. 2019	ne
Veřejná politika a lidské zdroje – kombinovaná forma	31. 8. 2019	ne

V doktorském studiu ve vzdělávací oblasti Sociální práce jsou akreditovány následující obory:

	Akreditace do	Uskutečňováno déle než 10 let
Sociální politika a sociální práce – prezenční forma (4 roky)	31. 8. 2019	ano
Sociální politika a sociální práce – kombinovaná forma (4 roky)	31. 8. 2019	ano

² Pouze pro dostudování stávajících studentů.

³ Pouze pro dostudování stávajících studentů.

⁴ Pouze pro dostudování stávajících studentů.

1.3 Povaha vzdělávací činnosti

Oblast vzdělávání je v rámci bakalářského a magisterského studia řešena systematicky a uskutečňována prakticky v celém rozsahu. Je zřejmé, že se základní tematické okruhy oblasti vzdělávání Sociální práce, definované v nařízení vlády č. 275/2016 Sb., překrývají v aktuálně uskutečňovaných programech a oborech. Tematický okruh pedagogika a speciální pedagogika je částečně a implicitně pokrytý v ostatních tématech, a to zejména v těch částech studijních plánů, ve kterých se uplatňují studijní předměty zaměřené na demografické skupiny (zejména děti), na ohrožené skupiny s rizikovým chováním a na cílové skupiny se zdravotními handicapami a psychickým onemocněním. Zde jsou často pojmy a s nimi související dovednosti výše uvedeného tematického okruhu vykládány a používány hned v počátečních elementárních fázích budování tematických okruhů jiných. Žádosti o akreditaci se v minulosti nesetkaly s obtížemi při schvalování v příslušné pracovní skupině Akreditační komise a v Akreditační komisi. Důvodem je pravděpodobně okolnost, že obsah studia od první poloviny 90. let vstřícně reagoval na požadavky Minimálního standardu vzdělávání v sociální práci, který byl vytvořen Asociací vzdělavatelů v sociální práci. Tento standard byl počátkem milénia akceptován (později s dílčími modifikacemi) Akreditační komisí jako akreditační požadavky pro obor sociální práce.

Na úrovni **bakalářských oborů** je studentům poskytována nejméně základní představa o všech tematických okruzích vzdělávací oblasti Sociální práce v rámci všech uskutečňovaných oborů. Vedle toho je bakalářské studium v oblasti Sociální práce na MU typické tím, že věnuje velkou pozornost specifickým tématům sociální práce v širokém spektru cílových skupin. Přípravuje tak absolventy bakalářského studie pro kvalifikovaný výkon profese v různých praktických kontextech. **Magisterské studium** je kvalitativně i organizačně výrazně odlišné od studia bakalářského. Je jednoznačně specializační a poskytuje studentům možnost vlastní profilace v určených tematických rámcích. Nabízí studium sociální práce a sociálně intervenčních programů v různých profesních, institucionálních a organizačních kontextech a studium sociálněvědní analýzy a výzkumu pro řešení širokého okruhu sociálních problémů a potřeb lidí.

Povinné předměty jsou voleny tak, aby studenti získali stěžejní vědomosti nutné pro úspěšné absolvování daného oboru a naplnění cílů studia. Předměty povinně volitelné rozšiřují vhodným způsobem získané znalosti absolventa v daném oboru, dávají je do kontextu s dalšími obory a umožňují studentům vlastní profilaci studia. V rámci předmětů volitelných si student může rozšířit své znalosti i z jiných tematických okruhů než těch, které patří do vzdělávací oblasti Sociální práce. Standardní doba studia je zvolena s ohledem na průměrnou studijní zátěž, přičemž doporučený studijní plán je sestaven tak, aby tato zátěž byla včetně psaní státní závěrečné práce co nejrovnoměrněji rozložena po celou dobu studia. Zvláštní pozornost v této souvislosti vyžaduje studijní plán pro kombinovanou formu studia.

Doktorské studium v oblasti Sociální práce je organizováno jako významně individuální. Je založeno především na silné odborné a pedagogické interakci studenta s vedoucím dizertační práce. V posledních letech posiluje internacionální charakter studia díky vyžádaným přednáškám významných zahraničních profesorů a doktorským mezinárodním studijním seminářům EUSOC, které na katedře a ve spolupráci s ostatními katedrami fakulty organizujeme.

Profil absolventa bakalářského a magisterského programu ve vzdělávací oblasti Sociální práce odpovídá rámcovému profilu absolventa oblasti vzdělávání Sociální práce. Absolvent bakalářského oboru *Sociální práce* na FSS MU má aktivně zvládat v praxi využitelné teoretické poznatky, vědomosti a dovednosti samostatného sociálního pracovníka. Zvládnutí těchto předpokladů mu umožňuje:

- samostatně posuzovat životní situace klienta, koncipovat a realizovat intervence sociální práce do těchto obtížných situací,

- samostatně podporovat lidi, kteří nejsou schopni zvládat své životní situace, a posilovat jejich schopnosti zvládat obtížné životní situace a problémové interakce vlastními silami, s pomocí vlastních zdrojů,
- koordinovat komplexní pomoc s různorodými problémy a interakcemi klientům,
- zprostředkovávat komunikaci a interakce mezi jedinci, skupinami a organizacemi,
- v praxi a dalším vzděláváním rozvíjet svoji schopnost aplikovat získané obecné poznatky a dovednosti ve vybrané oblasti sociální práce – specializovaným způsobem,
- koncipovat činnosti sociální práce nebo politiky sociálních služeb s porozuměním širšímu sociálnímu a sociálně politickému kontextu životních situací klientů,
- podílet se na analytické a koncepční práci při přípravě opatření politiky sociálních služeb jak na celospolečenské a místní úrovni, tak v organizacích sociálních služeb,
- aktivně zvládat, operacionalizovat a aplikovat teoretické koncepty a s jejich pomocí v rámci výzkumu nebo v rámci pomáhající praxe samostatně nebo ve spolupráci s klienty a dalšími pomáhajícími pracovníky reflektovat problémy klientů a intervencí sociální práce.

Absolvent magisterského navazujícího studia oblasti Sociální práce na FSS MU má osvojené (v návaznosti na bakalářské studium oboru nebo příbuzného oboru) hlubší předpoklady pro samostatný odborný výkon a pro další rozvíjení následujících činností sociální práce:

- individuálně pojatá podpora zvládnutí životních situací a problémových interakcí jedinci nebo skupinami, spočívající v posuzování obtížných životních situací, koncipování, realizaci a evaluaci intervencí sociální práce a navazujících sociálních služeb,
- reflexe a sebereflexe působení pomáhajících, resp. sociálních intervencí na klienty, jejich sociální prostředí, společnost a na subjekty, který tyto intervence provádějí,
- výzkum a komplexní reflexe obtížných životních situací klientů a intervence sociálních pracovníků,
- expertíza, koncipování, implementace, účast na praktické realizaci nebo evaluace opatření (např. programů, projektů apod.), jejichž cílem je řešení problémů cílových skupin klientů sociální práce poskytováním pomoci sociální práce a sociálních služeb,
- koncepční a manažerská činnost v organizacích, které poskytují služby sociální práce nebo navazující sociální služby.

Absolvent bakalářského a magisterského studia ve vzdělávací oblasti Sociální práce má široké uplatnění. Může se (kromě ryze výzkumné a vzdělávací činnosti) uplatnit například jako:

- kvalifikovaný sociální pracovník,
- koncepční pracovník opatření vytvářejících podmínky pro využití nástrojů a metod sociální práce nebo opatření politiky sociálních služeb,
- manažer v oblasti pomoci sociální práce nebo sociálních služeb,
- výzkumník intervencí sociální práce,
- supervizor sociálních pracovníků (po nabytí odpovídající praktické zkušenosti a vhodné kvalifikace výcvikem supervize),
- poradce pro otázky sociální práce nebo sociálních služeb.

Absolvent doktorského studia ve vzdělávací oblasti Sociální práce má standardní uplatnění ve vědecko-výzkumných institucích zaměřených na základní i aplikační výzkum v oblasti identifikace a analýzy nových sociálních problémů v národním i mezinárodním kontextu. Dále absolventi nachází uplatnění například jako:

- poradci a konzultanti ve vládních a politických institucích na národní či mezinárodní úrovni,

- analytici sociálních problémů a tvůrci rozsáhlých a provázaných sociálních intervencí,
- řídicí pracovníci státních institucí i veřejných a neziskových organizací zabývajících se sociální prací a sociálními či veřejnými službami,
- akademičtí pracovníci nezávislých univerzit v národním i mezinárodním kontextu,
- manažeři v oblasti pomoci sociální práce a sociální politiky.

Tabulka 2: Přehled oborů a jejich pokrytí tematickými okruhy

		Teorie a metody sociální práce	Metody a techniky sociálního výzkumu	Filozofie a etika	Sociologické teorie	Psychologické teorie	Právní teorie a praxe	Sociální politika	Ohrožené skupiny a rizikové chování	Menšinové skupiny	Zdraví a nemoc	Odborné praxe a supervize	Pedagogika a speciální pedagogika
Bc.	Sociální práce (prez.)	x	x	x	x	x	x	x	x	x	x	x	x
	Sociální práce (komb.)	x	x	x	x	x	x	x	x	x	x	x	x
	Sociální politika a sociální práce	x	x	x	x	x	x	x	x	x	x	x	
NMgr.	Sociální práce	x	x		x	x		x	x	x	x	x	
	Sociální politika a sociální práce	x	x		x			x	x	x		x	
	Veřejná politika a lidské zdroje		x		x	x		x	x	x		x	
Ph.D.	Sociální politika a sociální práce	x	x					x				x	

B I. 2. Cíle, obsah a organizace studia v rámci dané oblasti vzdělávání jsou v souladu s posláním a strategickým záměrem vysoké školy a ostatními strategickými dokumenty vysoké školy.

Shrnutí sebehodnocení:

Cíle, obsah a organizace studia v rámci oblasti vzdělávání Sociální práce jsou v souladu s dlouhodobou strategií MU, s vnitřními předpisy a s dokumenty Národního akreditačního úřadu pro vysoké školství (NAÚ). Prostřednictvím procesu vnitřní evaluace studijních oborů/programů, který v uvedené oblasti proběhl naposledy v roce 2016, naplňujeme jeden z klíčových požadavků zajišťování kvality vzdělávání na MU.

Výsledek sebehodnocení:

Úplný soulad	Podstatný soulad	Částečný soulad	Nesoulad
---------------------	------------------	-----------------	----------

1.4 Záměr dalšího rozvoje vzdělávací činnosti v oblasti

Bakalářské i magisterské studium v oborech *Sociální práce a Veřejná politika a lidské zdroje* bylo doposud realizováno v prezenční i kombinované formě. V budoucím období se zaměříme na další rozvoj kombinované formy studia zejména v magisterských studijních programech. Zaměříme se na větší průchodnost studiem při udržení kvality obsahu jednotlivých studijních předmětů. V oblasti vzdělávání Sociální práce je kombinovaná forma studia pro magisterské studenty velmi žádaná, poměr mezi přihlášenými a přijatými studenty je dlouhodobě téměř 4:1. Kombinované studium efektivně naplňuje propojení akademického studia s potřebami politické a profesní praxe.

V souvislosti s legislativními změnami v oblasti vysokého školství a v návaznosti na předchozí obsahový vývoj studijních oborů *Sociální práce a Veřejná politika a lidské zdroje* plánujeme v jednooborovém magisterském studiu pokračovat v rozvoji specializací a ve dvouoborových bakalářských studiích aplikovat a vyzkoušet studijní plány pro sdružené studium pro lepší propojení oblasti sociální práce s dalšími studijními programy.

V doktorském a magisterském stupni studia chceme pokračovat v promyšleném budování anglických studijních programů. V doktorském studiu takový program realizujeme již dlouhou dobu. V magisterských studiích nabídka předmětů Katedry sociální politiky a sociální práce vyučovaných v anglickém jazyce od roku 2011 do roku 2016 postupně viditelně narůstala. V současné době v **bakalářském stupni** studia zahrnuje předměty Drug Intervention, Theories and Methods of Social Work (workshop), European Union Public Policy, Social Work with Immigrants and Asylums Seekers, Current Topics in Social Work: Non-Substance Addiction, Gendering Welfare State, Social Work with Groups and Team Work. V **magisterském stupni** studia zahrnuje předměty Social, Political and Welfare Values, Contemporary Social Policy in EU, European Social Policy: A comparative approach, Social Work Intervention with Substance Abusing Individuals and Families, Gender Perspectives in Social Work Practice, Critical Practice in Social Work, Community Work and Development.

Uvedený vývoj umožnil, že jsme letos začali realizovat program Public Policy and Human Resources a probíhá příprava realizace studijního programu Social Work, který by měl být otevřen v akademickém roce 2019/2020.

Vzhledem k dlouhodobým záměrům MU a na základě předběžné diskuse s partnery uvnitř univerzity (zejména Pedagogickou fakultou a Ekonomicko-správní fakultou) plánujeme následující změny ve struktuře studijní nabídky:

1.4.1 Bakalářské studijní programy

Strategie vývoje bakalářského studia sociální práce spočívá ve dvou orientacích:

- na jedné straně v dosažení oborové vyhraněnosti – tento strategický cíl byl dovršen akreditací a zahájením výuky jednooborového prezenčního bakalářského studia sociální práce,
- na druhé straně má pro Katedru sociální politiky a sociální práce strategický význam stabilizace kolísající nabídky dvouoborového studia, jehož cílem má být poskytnout studentům pohled na sociální práci v interakci s perspektivami jiných studijních oborů.

V rámci této strategie Katedra sociální politiky a sociální práce:

- usiluje o zachování studia sociální práce v existujících dvouoborových kombinacích, zejména ve spojení s oborem *Veřejná politika a lidské zdroje*, kterážto kombinace umožňuje studentům hlubší poznání zdrojů, jež nabízejí programy veřejné politiky klientům sociální práce, a kontextů veřejné politiky nad rámec předmětu Sociální politika, který je standardní součástí bakalářského studia sociální práce,
- realizuje společně s Pedagogickou fakultou dvouoborové bakalářské prezenční studium *Sociální práce a Sociální pedagogiky*.

1.4.2 Navazující magisterské studijní programy

V magisterském navazujícím studiu plánujeme rozšířit nabídku specializací. V rámci studijního programu *Sociální práce* rozvinout tři stávající specializace:

- Sociální práce mikro – poradenství,
- Sociální práce makro – programy služeb v komunitách,
- Sociální práce makro – inovace v organizacích.

V rámci studijního programu *Veřejná politika a lidské zdroje* připravujeme novou specializaci:

- Sociální služby a management občanského sektoru,

která doplní starší specializace:

- Sociální politika,
- Trh práce a politika zaměstnanosti,
- Personální management a organizační rozvoj veřejné politiky.

1.4.3 Doktorské studijní programy

Doktorské studium v programu *Sociální politika a sociální práce* je zaměřeno na samostatnou tvůrčí činnost v oboru, samostatnou vědeckou činnost a pedagogickou práci na pracovištích sociální práce a sociální politiky na vysokých školách. Probíhá podle individuálního studijního plánu pod vedením školitele, a to od roku 2011 v českém a anglickém jazyce. Je zakončené státní doktorskou zkouškou a obhajobou doktorské dizertační práce. Současnou organizací studia považujeme za vyhovující a plánujeme i nadále rozvíjet stávající studijní profilace (specializace), které jsou vyjádřeny tématy dizertačních prací:

- Analýza, hodnocení a tvorba sociálních intervencí a programů,
- Vývoj nových teorií a metod sociální práce pro příslušníky menšin, marginalizovaných a znevýhodněných skupin,
- Klíčové problémy soudobé moderní společnosti a její sociální politiky,
- Role sociálních institucí a organizací sociální politiky a služeb sociální práce.

2. TVŮRČÍ ČINNOSTI

B II. 1. Tvůrčí činnost související s danou oblastí vzdělávání odpovídá charakteru uskutečňované vzdělávací činnosti v dané oblasti vzdělávání, pro niž vysoká škola žádá institucionální akreditaci. Žádá-li vysoká škola o institucionální akreditaci pro oprávnění samostatně vytvářet a uskutečňovat bakalářské studijní programy akademického zaměření, magisterské studijní programy nebo doktorské studijní programy, musí uskutečňovat odpovídající vědeckou nebo uměleckou činnost; na tuto činnost se vztahují požadavky na tvůrčí činnost uváděné v těchto standardech pro institucionální akreditaci.

Shrnutí sebehodnocení:

Tvůrčí činnosti související s oblastí vzdělávání Sociální práce na Masarykově univerzitě odpovídají charakteru vzdělávací činnosti v oblasti. Výzkumný Institut pro veřejnou politiku a sociální práci (IVPSP) a Centrum praktických a evaluačních studií (CEPRES) při Katedře sociální politiky a sociální práce na FSS MU se charakterem výzkumné práce doplňují. První se zabývá profilově základním výzkumem a druhé především aplikačně hodnotícím výzkumem pro řešení praktických problémů a zakázek. S přihlédnutím k výstupům obou typů výzkumu je tvůrčí činnost v posledních letech v etapě rozvoje, zvyšuje se její výkonnost a zejména výzkumný institut je mezinárodně etablované pracoviště se zavedenou strukturou výzkumných témat, i když je zabezpečován relativně malým okruhem výzkumných pracovníků.

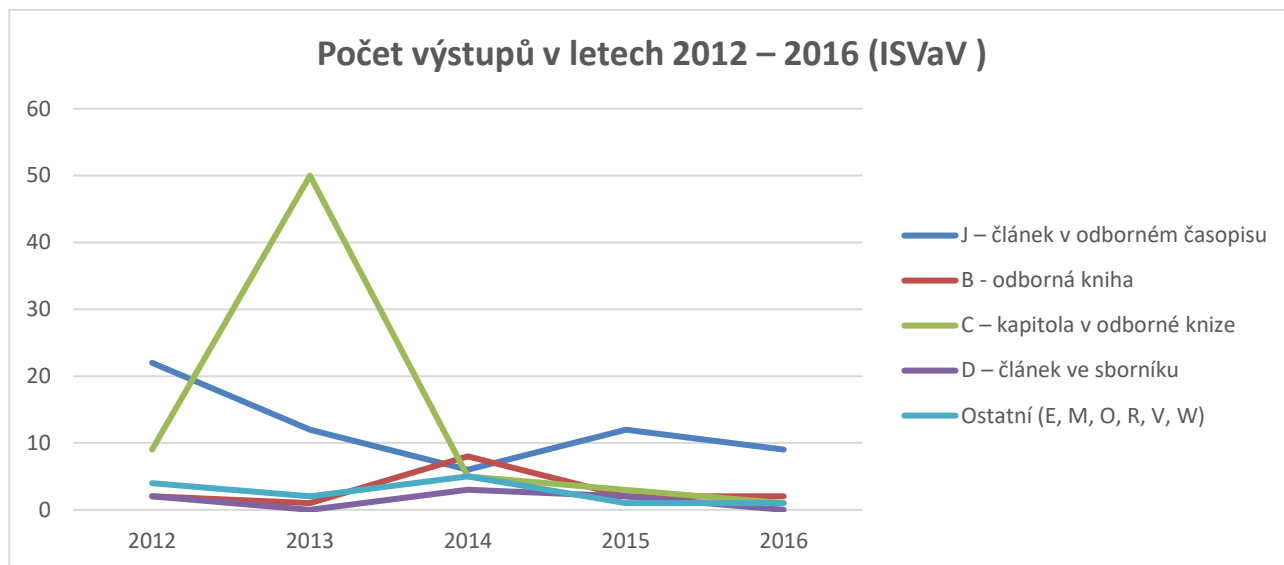
Tvůrčí činnost odpovídá vzdělávání v oblasti Sociální práce:

- *svým zaměřením – výzkumné skupiny pokrývají většinu témat, na které jsou zaměřeny jednotlivé obory,*
- *svou intenzitou (objemem) – výzkumný výkon v oblasti Sociální práce je s přihlédnutím k základnímu výzkumu na humanitně- a sociálněvědně orientovaných fakultách MU spíše průměrný,*
- *mezinárodní excelencí – tvůrčí činnost ob stojí i v mezinárodním oborovém srovnání (viz níže),*
- *propojením se vzdělávací činností – poznatky získané tvůrčí činností jsou organicky zapojovány do výuky,*
- *propojením s praktickými otázkami a potřebami – výzkumné týmy opakovaně výzkumně spolupracují s odborníky z praxe při řešení jejich praktických informačních a expertizních potřeb.*

Výsledek sebehodnocení:

Úplný soulad	Podstatný soulad	Částečný soulad	Nesoulad
--------------	-------------------------	-----------------	----------

Graf 4: Tvůrčí výkon související s oblastí Sociální práce na MU (2012–2016)



Pozn.: Výkyv výsledků typu C v roce 2013 je způsoben publikací 40 kapitol v knize *Encyklopedie sociální práce* (ed. Oldřich Matoušek).

2.1 Organizace tvůrčí činnosti, hlavní tematické okruhy

Tvůrčí činnost v oblasti Sociální práce je v rámci MU realizována zejména na IVPSP na FSS, který byl založen v roce 2012 jako výzkumné pracoviště oborů *Sociální práce* a *Veřejná politika a lidské zdroje*. IVPSP těsně spolupracuje s Katedrou sociální politiky a sociální práce a CEPRES. Hlavním úkolem IVPSP je realizovat základní výzkum, úkolem CEPRES je realizovat především aplikační a hodnotící výzkum s podobnou profilací výzkumných témat.

V současném období v IVPSP pracují vědečtí a výzkumní pracovníci v rozsahu 5–6 dlouhodobých pracovních úvazků. Na výzkumných projektech CEPRES participuje vždy 4–5 akademických pracovníků z obou našich oborů. Na vzdělávací i tvůrčí činnosti se kromě toho významně podílejí zahraniční profesori či významní zahraniční odborníci. Celkově v letech 2011–2016 působilo v IVPSP či na Katedře sociální politiky a sociální práce 7 zahraničních akademických pracovníků zapojených do výuky doktorských studentů. V těchto letech v oblasti vzdělávání Sociální práce vedli svůj předmět například prof. Lala Straussner (USA), prof. Janusz Mucha (Polsko), prof. Steven Saxonberg, PhD, Dr. John Wilton, PhD. (VB), Dr. Viktoria Schmidt, PhD. (Rusko).

Vedle toho od roku 2012 do roku 2015 katedra ve spolupráci s IVPSP sama pořádala studijní program pro doktorské studenty v rámci projektu EUSOC. Tento projekt v posledních dvou letech pokračuje na fakultní úrovni (FSS). Vybraní doktorští (výjimečně i magisterští) studenti oblasti vzdělávání Sociální práce se v něm zapojili do výzkumných seminářů zahraničních profesorů. V tomto rámci vystoupili přední zahraniční profesori našich oborů, jako jsou prof. Jane Fook (VB), prof. Malcolm Payne (VB), prof. Anna Gupta (VB), prof. Werner Patzelt (Německo), prof. Marek Kucia (Srbsko).

V rámci oboru *Veřejná politika a lidské zdroje* se v posledních letech rozvíjí následující tři tematické oblasti výzkumu: (1) podstata a uspořádání různých oblastí veřejné politiky, (2) organizační rozvoj a management programů veřejného sektoru a (3) analýza, tvorba a hodnocení sociálních intervencí. V rámci oboru *Sociální práce* jde kromě posledního uvedeného o následující výzkumná témata: (1) reflexivita v sociální práci, (2) participace a posilování klientů, (3) procesy institucionalizace sociální práce v současné společnosti.

Členové IVPSP a katedry se v posledních letech zapojili do následujících relevantních projektů:

Mezinárodní projekty:

- Impact of local welfare systems on female labour force participation and social cohesion (international project),
- Negotiate (Horizon 2020) – Negotiating early job insecurity and labour market exclusion in Europe,
- InnCare (Norwegian Funds) – Governance, social investments and social INNOVation in CARE services in the Czech Republic and Norway (koordinátor – hlavní řešitel),
- CITISPYCE – Combating inequalities through innovative social practices of and for young people in cities across Europe (international project – FP7 SSH),
- NEUJOBS – Employment 2025: How will Multiple Transitions Affect the European Labour Market (international project – FP7 SSH),
- Modernizace a restrukturalizace sociálních služeb v ČR: studie vybraných oblastí (mezinárodní projekt, COSTslužbyII),
- RECOWE – Reconciling Work and Welfare in Europe (international project – FP6 project),
- Active Matching: Strategic Support of Labour Market Counselling (international project – bilateral project supported by operational programme).

Projekty Grantové agentury ČR:

- Welfare State Legitimacy in Post-crisis Europe,
- Modernization of the Czech Social Policy: Towards Employment Friendly Model?

Národní projekty

- Nová sociální rizika trhu práce a potřeby reformy jeho politické regulace po vstupu ČR do EU. Monitoring a vyhodnocení potřeb (NPVII23001),
- Optimalizace práce poradců pro zprostředkování zaměstnání na úřadu práce v ČR (projekt výzkumu pro potřeby státu č. ZVZ 206/10).

Členové CEPRES se zapojili v posledních pěti letech do následujících relevantních výzkumných projektů:

- Analýza systému řízení sociálních služeb zabezpečovaných statutárním městem Brnem. Zajištění odborných studií a analýzy pro účely sestavení 3. komunitního plánu sociálních služeb města Brna pro období 2013–2015 (grantový projekt Podpora komunitního plánování sociálních služeb v Brně v rámci Operačního programu Lidské zdroje a zaměstnanost a SR ČR).
- Mapování a definice problému trestné a přestupkové činnosti rizikových skupin obyvatelstva na území města Brna a Jihomoravského kraje v roce 2012–2013 (regionální grantový projekt Krajského úřadu Jihomoravského kraje).
- Analýza potřebnosti rozvoje sociálních služeb v Brně. Odborné studie pro tvorbu 5. komunitního plánu sociálních služeb města Brna pro období 2018–2019 a pro plánování, síťování a financování sociálních služeb ve městě Brně (grantový projekt Operačního programu Lidské zdroje a zaměstnanost).

A IV. 2. Vysoká škola předkládá zhodnocení nejvýznamnějších aktivit vysoké školy v tvůrčí činnosti za posledních pět let v oblasti vzdělávání, pro kterou vysoká škola žádá o institucionální akreditaci.

Shrnutí sebehodnocení:

Aktivity Masarykovy univerzity v tvůrčí činnosti za posledních pět let v oblasti vzdělávání Sociální práce považujeme za dynamicky se rozvíjející. Co se vědeckých výstupů týká, Masarykova univerzita se dlouhodobě v této oblasti vzdělávání umísťuje mezi nejúspěšnějšími českými univerzitami. Po období jistého útlumu narůstá také v posledních dvou letech počet grantových žádostí zejména mladších akademických pracovníků. Dlouhodobě se také rozvíjí mezinárodní výzkumná spolupráce, do mezinárodních výzkumných projektů jsou pravidelně zapojováni též nadaní doktorandi. Pravidelně organizujeme mezinárodní nebo národní konference a podstatnou měrou se podílíme na vydávání odborného časopisu Sociální práce/Sociálna práca.

Výsledek sebehodnocení:

Úplný soulad	Podstatný soulad	Částečný soulad	Nesoulad
---------------------	------------------	-----------------	----------

2.2 Nejvýznamnější aktivity vysoké školy v tvůrčí činnosti, hlavní tematické okruhy

V období let 2011–2016 bylo v oblasti vzdělávání Sociální práce řešeno celkem 14 projektů, z toho 3 projekty Grantové agentury ČR, 4 projekty Evropských strukturálních fondů (Operační program Vzdělávání pro konkurenceschopnost a Operační program Lidské zdroje a zaměstnanost), 6 mezinárodních projektů (COST EU, Norské fondy, FP6, FP7 a Horizon 2020), 2 výzkumné projekty Ministerstva práce a sociálních věcí ČR (Národní program výzkumu NPVII, Výzkum pro potřeby státu), 1 grantový projekt financovaný regionálními institucemi (Krajský úřad Jihomoravského kraje).

Zájem o habilitační řízení podnítil u mladších akademických pracovníků v oblasti Sociální práce publikační aktivitu, což je žádoucí trend. Naše dva obory v hodnoceném období vykazovaly spíše průměrné počty publikací ve srovnání s ostatními obory FSS. Na druhé straně se však v tomto období zvýšila obsahová kvalita publikovaných textů. Zejména v letech 2014–2015 došlo k výraznému zvýšení počtu odborných knih, které systematizují poznání v rozsáhlejších oblastech výzkumu. Je možné zaznamenat taktéž nárůst cizojazyčných publikací v zahraničních časopisech.

Dále uvádíme přehled vybraných publikačních výsledků významných akademických pracovníků působících v dané oblasti vzdělávání za posledních pět let. Publikace je možné rozčlenit podle dominantních témat výzkumu: reflexivita v sociální práci, participace a posilování klientů, institucionalizace sociální práce.

Významní pracovníci a jejich vybrané výsledky

Následující tabulka uvádí přehled významných pracovníků v oblasti vzdělávání a jejich nejvýznamnější práce v posledních letech. Seřazeno podle roku publikování:

Jméno	Práce	Dopad
Jiří Winkler, Paolo R. Graziano (2012)	Governance and implementation of activation policies: Czech Republic and Italy compared. <i>International Journal of Sociology and Social Policy</i> , roč. 32, č. 5–6, s. 340 – 353.	Kritická analýza governance české aktivační politiky na trhu práce.

Libor Musil (2013)	Challenges of Postmodern Institutionalisation for Education in Social Work. In Matulayová, T., Musil, L. (Eds.) <i>Social Work, Education and Postmodernity. Theory and Studies in Selected Czech, Slovak and Polish Issues</i> . Liberec: Technical University of Liberec, s. 10–72.	Rozpracování nových konceptů moderní a postmoderní institucionalizace v kontextu sociální práce.
Libor Musil, Jana Havlíková, Olga Hubíková (2014)	Sociální práce s lidmi s hmotnou nouzí. <i>Sociální práce/Sociálna práca</i> , Brno: ASVSP, roč. 14, č. 2, s. 71–86.	Empirické doložení zaměření sociální práce na pomoc zvládání problémových interakcí.
Tomáš Sirovátka, Steven Saxonberg (2014)	SAXONBERG, Steven, Tomáš SIROVÁTKA a Miroslava JANOUŠKOVÁ. When do policies become path dependent? the Czech example. <i>Journal of European Social Policy</i> , 2013, roč. 23, č. 4, s. 437–450.	Studie vysvětlující vývoj sociální politiky v ČR (institucionální perspektiva).
Tomáš Sirovátka, Steven Saxonberg (2014)	SAXONBERG, steven a Tomáš SIROVÁTKA. From a Garbage Can to a Compost Model of Decision-Making? Social Policy Reform and the Czech Government's Reaction to the International Financial Crisis. <i>Social Policy & Administration</i> , 2014, roč. 48, č. 4, s. 450–467.	Studie analyzující model rozhodování ve veřejné politice v ČR v době krize
Ondřej Hora, Tomáš Sirovátka, Markéta Horáková, Pavel Horák (2014)	Několik kapitol v knize Sirovátka, T., Greve, B. (Eds.) <i>The Public-Private Mix in Service Provision, Fiscal Policy and Employment</i> . Farnham: Ashgate, s. 21–54.	Komparativní studie rozvoje sociálních služeb, k inovacím a zaměstnanosti v sociálních službách v Evropě.
Tomáš Sirovátka (2014)	From protection towards activation: Reform of social assistance in the Czech Republic. In Lodemel, I., Moreira, A. (Eds.) <i>Activation or workfare? Governance and neoliberal convergence</i> . Oxford, New York: Oxford University Press, s. 256–288.	Studie o podstatných faktorech rozvoje aktivačních politik v ČR.
Jiří Winkler (2014)	<i>Organizace implementačního procesu. Institucionální hledisko analýzy</i> . Brno: Masarykova univerzita.	Původní kulturologické pojetí politického procesu.
Kateřina Kubalčíková, Jana Havlíková (2015)	The potential of domiciliary care service in the Czech Republic to promote ageing in place. <i>European journal of social work</i> , roč. 18, č. 1, s. 65–80.	Klíčový časopis v oblasti sociální práce.
Kateřina Kubalčíková, Jana Havlíková, Olga Hubíková, Zdeňka Dohnalová (2015)	<i>Sociální práce se seniory v kontextu kritické gerontologie</i> . 1. vydání. Brno: MUNIPress, 2015. 129 s. ISBN 978-80-210-7864-2.	Systematická monografie k tématu kritické reflexe ve specifické oblasti sociální práce.
Tomáš Sirovátka (2016)	When workfare fails: post-crisis activation reform in the Czech Republic. <i>International Journal of Sociology and Social Policy</i> , roč. 36, č. 1–2, s. 86–101.	Zachycení nových trendů v aktivační politice v ČR, rozbor příčin jejich selhání.
Tomáš Sirovátka, Jana Válková, Ondřej Hora (2017)	Několik kapitol v knize Sirovátka T., Spies, H. (eds.). <i>Effective interventions for unemployed young people in Europe</i> . Oxon a New York: Routledge, 2017.	Srovnávací studie o inovačních přístupech k integraci mládeže do trhu práce.

B II. 5. Zapojení vysoké školy do činnosti zahraničních a zvláště mezinárodních odborných organizací a do mezinárodních výzkumných projektů odpovídají charakteru uskutečňované vzdělávací činnosti v dané oblasti vzdělávání, pro niž vysoká škola žádá institucionální akreditaci.

Shrnutí sebehodnocení:

Zapojení Masarykovy univerzity do činnosti zahraničních organizací a do mezinárodních výzkumných projektů za posledních pět let v oblasti vzdělávání Sociální práce považujeme za vyhovující v oblasti participace na mezinárodních výzkumných projektech. V současné době pracujeme na tom, aby pracoviště zvýšilo v těchto mezinárodních sítích svůj význam. Dlouhodobě byla na pracovišti Katedry sociální politiky a sociální práce umístěna redakce významného česko-slovenského oborového časopisu, který získal přijetí do databáze ERIH. Připravujeme koordinaci vlastního mezinárodního projektu (Horizon 2020) a účastníme se mezinárodních projektů, do kterých jsou aktivně zapojeni také naši doktorští studenti.

Výsledek sebehodnocení:

Úplný soulad	Podstatný soulad	Částečný soulad	Nesoulad
---------------------	------------------	-----------------	----------

Mezi tvůrčí činnosti oblasti vzdělávání Sociální práce na Masarykově univerzitě dlouhodobě patří aktivní zapojení do mezinárodních výzkumných sítí. Díky konkrétní činnosti prof. Sirovátky, prof. Musila a některých dalších akademických pracovníků v této oblasti je na pracovišti vytvořena možnost pro zapojení IVPSP a Katedry sociální politiky a sociální práce do velkých mezinárodních, ale i domácích projektů a sítí. Od roku 2005 organizujeme mezinárodní interdisciplinární seminář pro doktorandy v rámci European Post-Graduate School in Social Sciences. V letech 2007–2017 se prof. Sirovátka a další akademičtí pracovníci pravidelně aktivně účastnili konferencí European Social Policy Network Annual. Od roku 2015 se doc. Navrátil a další účastní organizace mezinárodních seminářů a zapojují se do seminářů sítě Global Partnership for Transformative Social Work. V roce 2016 navázala brněnská pracoviště spolupráci s asociací CERTS díky účasti prof. Musila na sympoziu CERTS (Centre européen de ressources pour la recherche en travail social/European resource centre for research in social work). Pracovníci IVPSP a Katedry sociální politiky a sociální práce pravidelně pořádají také národní nebo mezinárodní konference za účasti předních českých a zahraničních odborníků z dané oblasti vzdělávání.

Na Katedře sociální politiky a sociální práce dlouhodobě sídlila redakce odborného časopisu Sociální práce/Sociálna práca. V současné době se pracoviště podílí na editorské a vydavatelské práci v rámci Asociace vzdělavatelů v sociální práci. Časopis je indexován v mezinárodní databázi ERIH a patří mezi nejuznávanější odborné časopisy dané odborné oblasti ve střední Evropě.

Pomocí projektů Operačního programu Vzdělávání pro konkurenceschopnost byly na Katedře sociální politiky a sociální práce vytvořeny podmínky pro pobyt zahraničních výzkumníků a jejich spolupráci s výzkumníky z Masarykovy univerzity. V následujících letech plánujeme rozvoj této konkrétní a dlouhodobé mezinárodní spolupráce. Z mezinárodních projektů posledních pěti let, které tuto spolupráci otevřely, dále zmiňme např. projekty Global Partnership for Transformative Social Work (doc. Navrátil) a projekty 7. rámcového programu EU CITISPYCE – Combating inequalities through innovative social practices of and for young people in cities across Europe a NEUJOBS – Employment 2025: How will Multiple Transitions Affect the European Labour Market (prof. Sirovátka).

Pravidelně se podílíme (prof. Sirovátka) na výuce mezinárodního programu Master of European Social Security (Katolická Univerzita v Lovani).

3. PERSONÁLNÍ ZAJIŠTĚNÍ VÝUKY, TVŮRČÍ ČINNOSTI A SOUVISEJÍCÍCH ČINNOSTÍ

B II. 2. Celková struktura personálního zajištění výuky, tvůrčí činnosti a souvisejících činností akademickými pracovníky v dané oblasti vzdělávání odpovídá z hlediska kvalifikace, věku, délky týdenní pracovní doby a zkušeností s působením v zahraničí nebo v praxi charakteru uskutečňované vzdělávací činnosti v dané oblasti vzdělávání, pro niž vysoká škola žádá o institucionální akreditaci, a žádanému typu nebo typům studijních programů a zajišťuje:

- a) garantování úrovně kvality dané oblasti vzdělávání jako celku a jejího rozvoje,
- b) garantování studijních programů v této oblasti a
- c) garantování výuky těchto studijních programů.

Shrnutí sebehodnocení:

Personální a kvalifikační garance vzdělávací činnosti v oblasti Sociální práce považujeme za vyhovující. Akademičtí pracovníci tvoří stabilní základ pracoviště, který se v posledních dvou letech intenzivně orientuje na svůj kvalifikační rozvoj. Současný počet pracovníků je dobrým předpokladem pro uskutečnitelnost a udržitelnost výuky. Stávajícím trendem při obměně, případně doplnění personální struktury je otevřené výběrové řízení v rozvíjených oblastech výzkumu a vzdělávání.

Výsledek sebehodnocení:

Úplný soulad	Podstatný soulad	Částečný soulad	Nesoulad
---------------------	------------------	-----------------	----------

Personální zabezpečení vzdělávací činnosti v rámci bakalářských a magisterských programů v oblasti Sociální práce je řešeno následujícím způsobem. Studijní programy *Veřejná politika a lidské zdroje* na obou stupních studia jsou garantovány prof. PhDr. Tomášem Sirovátkou, CSc. Bakalářský studijní program *Sociální práce* je garantován doc. PhDr. Pavlem Navrátilem, Ph.D. a magisterský studijní program *Sociální práce* je garantován prof. PhDr. Liborem Musilem, Ph.D. V rámci doktorského studijního programu *Sociální politika a sociální práce* je předseda oborové rady (garant programu) prof. PhDr. Libor Musil, CSc.

Katedra sociální politiky a sociální práce je svým personálním složením stabilizovaným pracovištěm. V uplynulých letech se podařilo snížit počet externích vyučujících, i když jejich relativně vyšší podíl vzhledem k ostatním programům na FSS je pochopitelný, zejména z hlediska zajištění výuky praktických předmětů v dostatečně širokém spektru sociální práce pro různé cílové skupiny.

V bakalářském i magisterském stupni studia ve vzdělávací oblasti Sociální práce v posledních pěti letech působilo nejméně v jednom semestrálním předmětu v prezenční a kombinované formě:

- **5 profesorů** (prof. MUDr. Jan Holčík, DrSc.; prof. PhDr. Libor Musil, CSc.; prof. Steven Saxonberg, Ph.D.; prof. PhDr. Tomáš Sirovátka, Ph.D., prof. PhDr. Vladimír Smékal, CSc.),
- **8 docentů** (doc. PhDr. Sylva Bartlová, CSc.; doc. Ing. Vladimír Hyánek, Ph.D.; doc. MUDr. Luboš Kukla, CSc.; doc. PhDr. Miroslava Kyasová, Ph.D.; doc. PhDr. Pavel Navrátil, Ph.D.; doc. PhDr. Ivo Plaňava, Ph.D.; doc. PhDr. Jiří Winkler, Ph.D.),
- **20 odborných asistentů** s titulem Ph.D.

Vysoký podíl interních odborných asistentů na Katedře sociální politiky a sociální práce je ovlivněn věkovou strukturou pracovníků. Ukazuje se, že v oblasti vzdělávání Sociální práce na MU působí relativně mladý kolektiv, v němž je mírně podhodnoceno zastoupení střední generace interních akademických pracovníků.

Tabulka 3.1 Akademičtí pracovníci oboru podle věkových kategorií v období 2013–2017

Věková kategorie	Počet pracovníků
Méně než 40 let	18
40 až 49 let	11
50 let a více	10

V doktorském stupni studia ve vzdělávací oblasti Sociální práce ve sledovaném období působilo nejméně v jednom semestrálním předmětu celkem:

5 tuzemských profesorů (prof. Oldřich Chytil CSc.; prof. PhDr. Libor Musil, CSc.; prof. Martin Potůček, CSc.; prof. PhDr. Tomáš Sirovátka, CSc.; prof. PhDr. Vladimír Smékal, CSc.),

3 zahraniční profesori (prof. Lala Straussner (USA), prof. Janusz Mucha (Polsko), prof. Steven Saxonberg, Ph.D. (Švédsko).

V posledních dvou letech vstoupila do habilitační přípravy věkově silná skupina interních odborných asistentů. V současné době je v této přípravě pět kandidátů habilitace. Rozšíření řady zkušených badatelů a vyšší podíl vědecko-pedagogických hodností v kategorii profesorů a docentů umožní i do budoucna naplňovat standardy vědecké práce a bez problémů provozovat realizované programy i habilitační a jmenovací řízení. Katedra je dlouhodobě finančně stabilizovaná a vytváří dobré podmínky pro kvalifikační růst svých pracovníků.

Uskutečnitelnost výuky studijních programů není závislá jen na dostatečném počtu pracovníků s vědecko-pedagogickými hodnostmi, ale také na adekvátní personální struktuře vzhledem k počtu a zaměření studijních specializací. V této souvislosti byla v uplynulých dvou letech opakovaně prováděna otevřená výběrová řízení pro obsazení pracovníků na vzdělávací specializaci Personální řízení a organizační rozvoj ve veřejné politice. Dalším nezbytným personálním opatřením pro zajištění výuky v kombinované formě bude nutné postupné posílení týmu lektorů, kteří by využívali různé formy interaktivní výuky zejména s magisterskými studenty v oblasti Sociální práce.

Současné personální složení oblasti vzdělávání Sociální práce (společně Katedra sociální politiky a sociální práce a IVPSP):

Profesoři		Docenti		Odborní asistenti	Lektoři	Vědečtí pracovníci	Technicko-hospodářští pracovníci
fyzický počet	přepočtený počet	fyzický počet	přepočtený počet				
3	3	2	2	18	4	1	3

4. MEZINÁRODNÍ PŮSOBENÍ

B II. 5. Mezinárodní působení vysoké školy mající vztah k dané oblasti vzdělávání, zejména zahraniční mobility studentů a akademických pracovníků, integrace možnosti zahraničních mobilit do studia ve studijních programech, a předpoklady pro uskutečňování těchto činností odpovídají charakteru uskutečňované vzdělávací činnosti v dané oblasti vzdělávání, pro niž vysoká škola žádá institucionální akreditaci.

Shrnutí sebehodnocení:

Mezinárodní působení Masarykovy univerzity v oblasti vzdělávání Sociální práce považujeme za vyhovující. Podporujeme zahraniční mobility studentů a akademických pracovníků. V rámci internacionalizace studia hodláme pokračovat a dále rozvíjet stávající trend přednášek v cizím jazyce pro zahraniční i naše studenty. V akademickém roce 2017/2018 jsme otevřeli anglickou verzi studijního programu Veřejná politika a lidské zdroje. V akademickém roce 2019/2020 plánujeme zahájení výuky anglické verze studijního programu Sociální práce.

Výsledek sebehodnocení:

Úplný soulad	Podstatný soulad	Částečný soulad	Nesoulad
---------------------	------------------	-----------------	----------

V každém akademickém roce je zajišťována systematická výuka vybraných předmětů v angličtině. Na této výuce se významně podílejí zahraniční profesori či významní zahraniční odborníci. Celkově ve sledovaném období působilo nejméně jeden semestr na Katedře sociální politiky a sociální práce 7 zahraničních akademických pracovníků zapojených do vzdělávací oblasti Sociální práce, což představuje asi 15 procent všech akademických pracovníků činných ve stejném období na katedře. Podrobný výčet těchto osobností je uveden výše.

Vedle toho od roku 2012 do roku 2015 katedra zajišťovala studijní program pro doktorské studenty v rámci projektu EUSOC. V současné době program pokračuje na fakultní úrovni (FSS). V něm se vybraní doktorští (ale i magisterští studenti) zapojují do seminářů, ve kterých za pomoci domácích i zahraničních profesorů provádí rozbor tezí svých dizertačních úkolů a diskutují nad nimi.

Další formou výuky pro magisterské a také bakalářské studenty jsou jednorázové vyžádané odborné přednášky zahraničních odborníků. Ve sledovaném období přednesli své přednášky osobnosti jako Dr. Blanca Deusdad Ayala, (Španělsko), prof. Detlef Baum (Německo), prof. Edward Canda (USA), prof. Johannes Pieter van Ewijk (Nizozemí), prof. Marynowicz Hetka (Polsko), prof. James Whitney Hill (Velká Británie), prof. Anna Metteri (Izrael), prof. Janusz Mucha, prof. Maria Nawojczyk (oba Polsko), prof. Tom Strong (USA), Dr. Lala Straussner (USA), Matthew E. Lebon (Belgie), Sylvia London, Cyril Mooney (oba Velká Británie).

Masarykova univerzita považuje stávající směřování rozvoje mezinárodní mobility studentů a akademických pracovníků v oblasti vzdělávání Sociální práce za úspěšné (zejména v oblasti programů Erasmus+ a Erasmus Mundus) a chce v tomto duchu dále pokračovat. V posledních pěti letech vycestovalo na semestrální zahraniční studijní pobyty 26 bakalářských a 26 magisterských studentů. Z druhých jmenovaných však 8 studentů na kratší než semestrální pobyty. V letošním roce má pracoviště vyjednanou partnerskou výměnnou spolupráci s více než 30 univerzitami a vysokými školami v rámci celé Evropy a s některými univerzitami ze zámoří. Většina těchto partnerských institucí představuje ve svých zemích přední oborová pracoviště. Níže je uveden přehled nejvýznamnějších vysokých škol, s nimiž rozvíjíme studentskou a akademickou výměnu.

Stát	Název vysoké školy (instituce)
Nizozemí	University of Tilburg
Nizozemí	Hogeschool Utrecht
Nizozemí	Hogeschool Van Amsterdam
Švédsko	Hogskolan Dalarna
Švédsko	Lunds Universitet
Belgie	Katolieke Universiteit Leuven
Belgie	Katolieke Hogeschool Kempen
Velká Británie	University College London
Velká Británie	Newman University
Švýcarsko	Zurcher Hochschule fur Angewandte Wissenschaften
Německo	Universität Kassel
Německo	Fachhochschule Fulda
Norsko	Hogskolen i Lillehammer
Dánsko	Roskilde Universitat
Itálie	Libera Università Internazionale degli Studi Sociali Guido Carli
Španělsko	Universität Ramon Llull
Chorvatsko	Sveučilište u Zagreba
Řecko	Technological Educational Institut of Crete
Řecko	University of Crete
Litva	Mykolo Romerio Universitetas
Austrálie	University of Western Sydney
Argentina	Universidad de Buenos Aires

Největší intenzita výměnných studentských pobytů na partnerských univerzitách je na doktorském stupni studia. V předchozích letech vyjížděl na semestrální pobyt z ročníku v průměru každý třetí student a každý druhý student vyjel v průběhu svého studia alespoň na krátkodobý zahraniční pobyt. Intenzitu zahraničních studijních pobytů našich doktorských studentů chceme dále rozvíjet. V akademickém roce 2017/2018 jsme v rámci doktorského studijního programu ustanovili povinnost realizovat alespoň jeden zahraniční studijní pobyt v rámci prezenčního i kombinovaného studia pro každého doktorského studenta. Mezinárodní charakter výuky ve vzdělávací oblasti Sociální práce dále zvyšuje i počet zahraničních studentů v našich studijních programech. V doktorském stupni studia ve sledovaném období 2012–2017 u nás studovali 4 zahraniční studenti, což představuje asi 15 % všech studentů. Uvedený podíl plánujeme dále zvýšit a podpořit rozvojem vlastních anglických studijních programů, které by na MU přivedly více zahraničních studentů, a to v doktorském i magisterském stupni studia.

5. SPOLUPRÁCE S PRAXÍ

B II. 6. Spolupráce s praxí odpovídá charakteru uskutečňované vzdělávací činnosti v dané oblasti vzdělávání, pro niž vysoká škola žádá institucionální akreditaci.

Shrnutí sebehodnocení:

Spolupráci s praxí v rámci vzdělávací činnosti v oblasti vzdělávání Sociální práce považujeme za rozvinutou a vyhovující. V současné době má oblast vzdělávání intenzivní kontakty různého druhu s 92 organizacemi v praxi. V dané oblasti vzdělávání tvoří odborná praxe povinnou součást studia. Partnerské organizace z praxe jsou pro nás důležité z toho důvodu, že vzdělávání a tvůrčí činnost v oblasti Sociální práce má aplikační charakter. Partnerské organizace nám tedy pomáhají formulovat nabídky pro naše sociálněvědní aplikace na oboru Sociální práce i na oboru Veřejná politika a lidské zdroje.

Výsledek sebehodnocení:

Úplný soulad	Podstatný soulad	Částečný soulad	Nesoulad
---------------------	------------------	-----------------	----------

Kontakt s externími partnery Masarykovy univerzity ve vzdělávací oblasti Sociální práce je stěžejní z několika důvodů.

Zprv s partnery vedeme semináře o aktuálních otázkách oboru v rámci výzkumné spolupráce. Část těchto **odborníků z praxe přímo vstupuje do naší výuky** s praktickými tématy. V posledních pěti letech jsme tímto způsobem posílili výuku o praktická témata v celé řadě klíčových předmětů (například SPR405Evaluací výzkum, VPL423Personální analýza, plánování a strategie, VPL435Teorie organizace a řízení, VPL213Politika a služby zaměstnanosti, VPL436Programy sociálního rozvoje v organizacích, SPR431Genderové aspekty sociální práce, SPR478Strategické plánování).

Zadruhé **vytváříme prostor pro praxe a odborné stáže studentů**, které jsou v naší oblasti vzdělávání na bakalářském stupni studia povinné a na magisterském stupni studia doporučené a povinně volitelné. Pro bakalářské studenty prezenční formy je požadována praxe v celkovém rozsahu 416 hodin + 78 hodin supervize (individuální i skupinové). Praxe začíná ve třetím semestru studia a předchází jí předmět, jež je úvodem do systému praxí na katedře. Samotný výkon praxe je rozložen do tří semestrů. Na magisterském stupni prezenčního studia prochází studenti praxí v rozsahu téměř 100 hodin.

Zatřetí spolupráce s externími partnery **umožňuje přesněji formulovat nabídku aplikovaného výzkumu** (odborné analýzy, expertizy, zpracování koncepcí) ze strany Katedry sociální politiky a sociální práce nebo IVPSP.

Stěžejní externí partnery oborů sociální práce lze členit do následujících skupin:

- *Profesní organizace* – zde je klíčovým partnerem Asociace vzdělavatelů v sociální práci, která představuje významnou platformu pro rozvoj obsahu a kvality oblasti vzdělávání Sociální práce. Katedra Sociální politiky a sociální práce má od samého počátku existence této asociace v jejím rámci své zástupce (Prof. L. Musil, PhDr. M. Nečasová), kteří se podílejí na jejím řízení a koordinaci jejích činností.
- *Instituce veřejné správy a samosprávy* – s ohledem na aplikační charakter oborů *Sociální práce* a *Veřejná politika a lidské zdroje* je rozvíjeno partnerství a spolupráce s centrálními

orgány veřejné správy (zejména s Ministerstvem školství, mládeže a tělovýchovy ČR, Ministerstvem práce a sociálních věcí ČR a jeho organizačními složkami jako Úřad práce ČR nebo Česká správa sociálního zabezpečení, dále s Ministerstvem vnitra ČR a Ministerstvem spravedlnosti ČR a jeho organizačními složkami jako Probační a mediační služba ČR) a regionálními (krajské úřady) nebo lokálními (obecní a městské úřady) institucemi. Velká část akademických pracovníků Katedry sociální politiky a sociální práce ve sledovaném období působila v různých poradních a expertních orgánech institucí veřejné správy a samosprávy na všech zmíněných úrovních (například na úrovni ministerstev prof. Musil, prof. Sirovátka, doc. Winkler, dr. Vašečka a na úrovni krajských a městských samospráv doc. Winkler, doc. Navrátil, dr. Kubalčíková, dr. Nečasová, dr. Vašečka a další).

- *Organizace poskytující prostor pro oborové praxe* – jedná se o široké spektrum organizací jak z hlediska svého zaměření v oblasti výkonu sociální práce (různé cílové skupiny, diferencované životní situace klientů, různé formy a druhy intervence), tak z hlediska právní formy (nevládní organizace založené na občanském nebo náboženském principu, organizace všech stupňů státní správy a samosprávy, okrajově také organizace komerční). Jejich současný počet v rámci všech programů a specializací je 92.
- *Zaměstnavatelé* – organizace, v nichž nacházejí absolventi oborů *Sociální práce a Veřejná politika a lidské zdroje* v bakalářském i magisterském stupni pracovní uplatnění, se typově prolínají s organizacemi spojovanými s oborovou praxí.

Podporu pro navazování a rozvíjení této spolupráce představuje Centrum praktických a evaluačních studií při Katedře sociální politiky a sociální práce.⁵ Centrum nabízí podporu studentům při orientaci v organizačně-administrativních náležitostech výkonu oborové praxe a současně prezentuje směrem k externím partnerům podrobnější náhled možností spolupráce.

⁵ Podrobnosti k činnosti tohoto pracoviště katedry jsou k dispozici na samostatné webové stránce <http://www.cepres-muni.cz>.

6. SHRnutí

Dosavadní zkušenosti Masarykovy univerzity s uskutečňováním studijních programů a oborů v oblasti Sociální práce poskytují dostatečné záruky kvality vzdělávací činnosti na bakalářské, magisterské i doktorské úrovni. Na základě provedeného sebehodnocení byl pro oblast Sociální práce konstatován úplný nebo podstatný soulad se všemi požadavky na oblast vzdělávání, které tvoří součást Standardů pro institucionální akreditaci podle nařízení vlády č. 274/2016 Sb., o standardech pro akreditace ve vysokém školství.