
MASARYKOVA UNIVERZITA



**„UKONČENÍ STUDIA NA MASARYKOVĚ UNIVERZITĚ -
OHLÉDNUTÍ A PERSPEKTIVA 2006“**

**JAROSLAV NEKUDA
ESF MU**

BRNO, 2006

OBSAH

1. ÚVODNÍ POZNÁMKY	3
2. ČÁST VĚNOVANÁ ZAMĚSTNANOSTI ABSOLVENTŮ MU	7
2.1 TI, CO JIŽ PRÁCI MAJÍ ANEBO VĚDÍ, KAM NASTOUPÍ	10
2.2 TI, CO PRÁCI ZATÍM JEŠTĚ NEMAJÍ	20
2.3 ZÁJEM ABSOLVENTŮ O PRÁCI V ZAHRANIČÍ	27
3. HODNOCENÍ VYBRANÝCH KOMPONENT STUDIA NA MU	32
4. CO STUDENTY PÁLÍ	49
5. VYBRANÁ DATA ZE ŠETŘENÍ 1996 - 2004.....	50
6. ZÁVĚR	55
7. PŘÍLOHA Č. 1	56
8. PŘÍLOHA Č. 2 - VZOR POUŽITÉHO DOTAZNÍKU	58

1. Úvodní poznámky

V průběhu letošního dubna až července se uskutečnil již podesáté mezi „čerstvými absolventy“ prezenčního magisterského studia MU průzkum zaměřený na následující problémové okruhy:

- vyhlídky absolventů MU na získání pracovních míst,
- hodnocení služeb poskytovaných MU posluchačům v průběhu studia,
- zájem o práci v zahraničí a
- další vybrané informace.

Výzkum se realizoval poprvé v roce 1994 a od této doby probíhal pravidelně se třemi výjimkami: nebyl realizován v letech 2001, 2003 a 2005, tedy době, kdy se s grantovou podporou FRVŠ uskutečnily rozsáhlé výzkumy uplatnění absolventů MU v praxi z let 1997 – 2000; 2001 – 2002 a 2003 – 2004.

Základní pragmatika průzkumu¹ byla ve vztahu k minulosti zachována. Oproti předchozímu šetření došlo opět jen k několika malým změnám ve struktuře dotazníku, které představovaly „standardní reakci“ na stále se měnící „svět vysokoškolského studia“ i na podněty a připomínky k předložskému šetření. Zachování invariantního jádra dotazníku v tomto smyslu představuje výhodu a možnost získat představu o vývoji standardních ukazatelů v čase.

V letošním roce posloužil ke sběru dat anonymně koncipovaný dotazník, který měl již jen **výhradně elektronickou podobu** a byl vystaven na webových stránkách MU. Dotazník byl konstruován jako sada uzavřených formalizovaných otázek s několika málo otázkami „otevřenými“². Celkem se nám podařilo shromáždit **789** úplně vyplněných dotazníků.

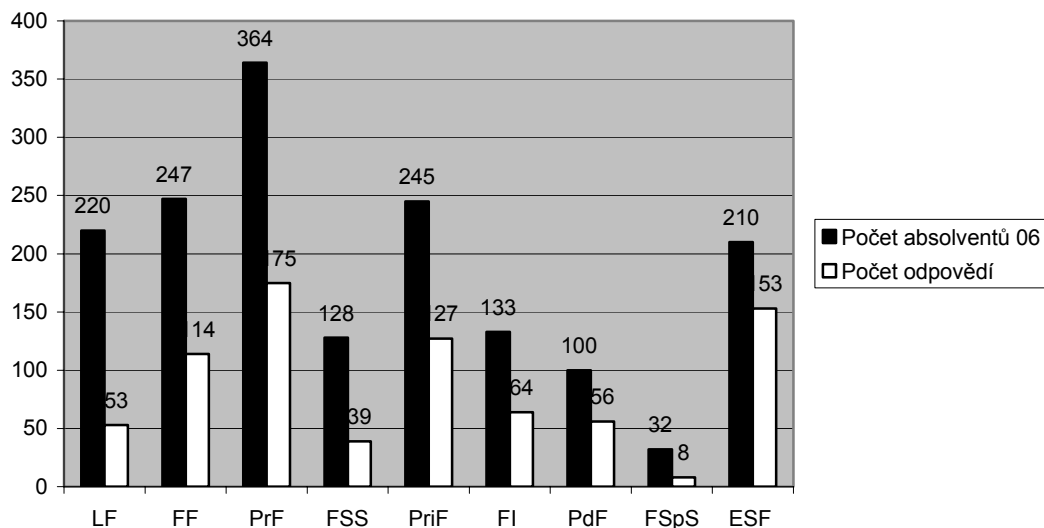
¹ Rychlé získání souhrnných zpětnovazebních informací jak o hodnocení průběhu studia na Masarykově univerzitě ze strany jejich absolventů, tak i o aktuálních vyhlídkách čerstvých absolventů na trhu práce. Celkově tedy informací potřebných pro řízení naší školy z úrovně MU jako celku, tak i z úrovně jejich jednotlivých fakult.

² Použitý dotazník tvoří přílohu této souhrnné zprávy.

Magisterské prezenční studium na MU ukončilo v jarním termínu státních závěrečných zkoušek celkově 1 679 absolventů, získáno bylo celkem 789 řádně vyplněných dotazníků, to znamená, že byla dosažena návratnost 47,0 % (v předchozím šetření 2004 to bylo 57,0 % a v roce 2002 57,1%). Absolutní a relativní návratnosti byly diferencovány mezi jednotlivými fakultami podle následujících grafů a tabulek hodnot.

Graf 1

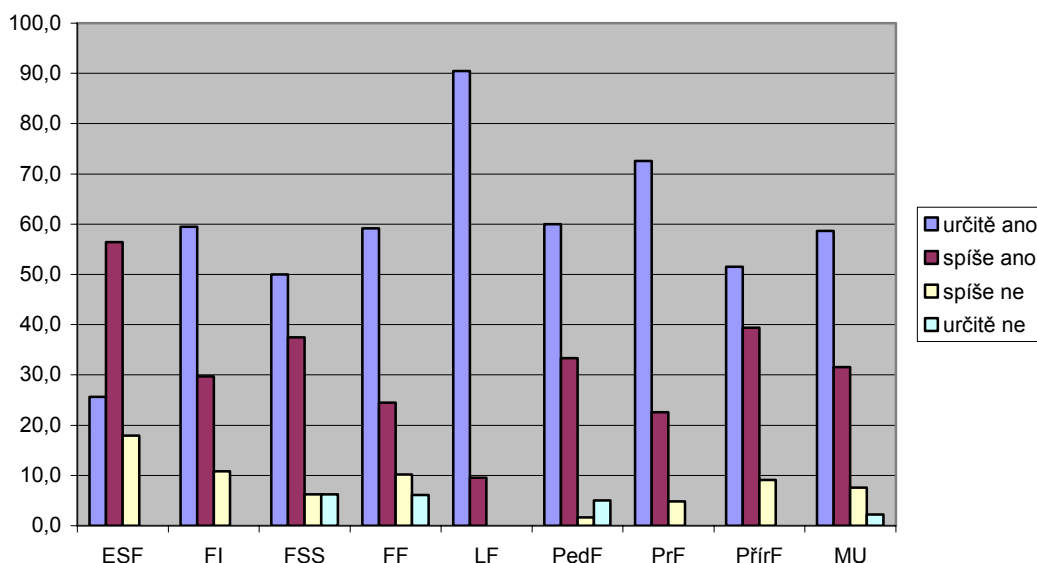
Návratnost dotazníků podle fakult v roce 2006
(abs. počty)



Souhrnná tabulka návratnosti

Vystudovaná fakulta	SZZ 2006 absolvovalo	Počet odpovědí	Návratnost v %
LF	220	53	24,1
FF	247	114	46,2
PrF	364	175	48,1
FSS	128	39	30,5
PrIF	245	127	51,8
FI	133	64	48,1
PedF	100	56	56,0
FSpS	32	8	25,0
ESF	210	153	72,9
MU CELKEM	1679	789	47,0

Graf 2

Budete pracovat v oboru, pro který jste se na VŠ připravovali?Tabulka hodnot³:

FAKULTA	r. 1994	r. 1995	r. 1996	r. 1997	r. 1998	r. 1999	r. 2000	r. 2002	r. 2004	r. 2006	Průměr 94-06
FF	*	17,7	40,1	36,0	53,3	43,5	43,3	44,5	80,1	46,2	45,0
LF	53,0	82,6	67,2	50,0	55,6	88,8	68,3	96,3	23,3	24,1	60,9
PedF	46,9	72,5	45,1	57,1	39,7	20,8	33,1	38,8	62,0	56,0	47,2
PrF	61,1	35,0	45,4	43,4	17,1	53,9	22,5	48,1	55,3	48,1	43,0
PřířF	*	18,8	37,9	44,1	38,6	27,6	15,9	46,4	48,8	51,8	36,7
ESF	*	15,4	58,3	77,5	65,8	53,1	68,8	91,9	62,1	72,9	62,9
FI	*	92,9	80,9	67,5	82,5	38,3	82,5	85,4	98,9	48,1	75,2
FSS	*	*	*	*	4,3	16,0	10,0	46,3	54,4	30,5	26,9
FSpS	*	*	*	*	*	*	*	*	*	25,0	25,0
MU CELKEM	52,1	50,9	50,3	50,2	39,3	41,8	36,5	57,1	57,0	47,0	48,2

Z dlouhodobého hlediska bylo letos dosaženo zhruba průměrné hodnoty návratnosti vyplněných dotazníků. Užití výhradně elektronické cesty shromažďování dat (od r. 2004) částečně „zamíchalo“ návratností na jednotlivých fakultách; v čase vidíme zejména silný pokles návratnosti u LF, kde je tradičně horší přístup k informačním technologiím a počítačům vůbec, jak uvidíme i v dalším textu.

Letos jsme do zpracování zahrnuli data z devíti fakult – tedy 789 dotazníků – s tím, že **při interpretacích a zevšeobecnujících úvahách je třeba vždy přihlídnout k nižší návratnosti zejména u LF, FSpS (32 absolventů, 8 vyplněných dotazníků – zde jeden absolvent reprezentuje dokonce celých 12,5 %; odchyly v grafech a datech vzniklé z tohoto titulu nejsou v doprovodném textu komentovány) a FSS**. Domníváme se však, že zde – alespoň v první řadě – nejde o nalezení „absolutně přesných odpovědí“, ale spíše o hledání „hlavních tendencí a tahů“, charakteristických rysů a identifikaci bolavých míst. K tomu mohou být získaná data s velkou pravděpodobností dostačující.

³ Není-li uvedeno jinak, jsou všechny prezentované hodnoty uváděny v procentech.

Celý další výklad bude strukturován následovně. Nejdříve se podíváme, jak jsou absolventi rozděleni do skupin podle toho, zda v období kolem promoci mají či nemají práci. Dále se budeme zabývat oběma skupinami odděleně, nejdříve „již zaměstnanými“ (nebo osobami s „přislíbenou prací“), potom „ještě nezaměstnanými“ absolventy. Dále pak navazuje společná část vztahující se k zájmu o práci v zahraničí a poslední část přibližuje postoje a hodnocení absolventů směrem ke službám poskytovaným Masarykovou univerzitou.

Dále jsme zařadili část, která kvantitativní a grafickou formou rekapituluje hlavní zjištění ze šetření z let 1994 – 2006 za Masarykovou univerzitu jako celek.

Nakonec jsme do přílohy zařadili výčty výhrad studentů k různým aspektům studia podle fakult⁴.

Stejně tak jako v přecházejících letech má prezentace dat – pro rychlejší orientaci – převážně grafickou podobu.

Nakonec ještě jedna technická poznámka. V tomto výzkumu byl – jako jedna z proměnných – užit i **číselník studijních oborů podle IS MU**. Pokud by si chtěli zástupci fakult udělat přehled o uplatnění svých absolventů podle oborů nebo oborů sloučených do širších, organických skupin, je možné požádat o data z výzkumu ve formátu **SPSS (*.sav)**, nebo **BDF (*.dbf)** na Poradenském centru MU. Podobná analýza byla provedena na ESF a přinesla vcelku zajímavá zjištění.

⁴ Pokud jsou v textu uvedeny citace, jedná se o autentické odpovědi respondentů bez jakýchkoli úprav, vč. gramatických či stylistických chyb.

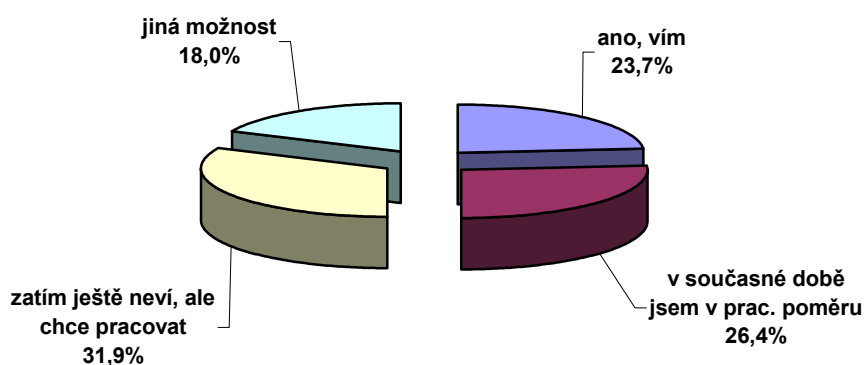
2. Část věnovaná zaměstnanosti absolventů MU

Úvodní otázka dotazníku selektovala respondenty do několika velkých skupin. Každá z nich byla následně – podle logiky věci – dotazována na odlišné okruhy otázek. Úvodní otázka měla následující podobu: **Víte už v současné době, kam nastoupíte po ukončení vysoké školy do zaměstnání?**

Rozložení hodnot za celou MU vidíme v následujícím grafu:

Graf 3

Víte už, kam po vysoké škole nastoupíte do zaměstnání?
(n = 789)

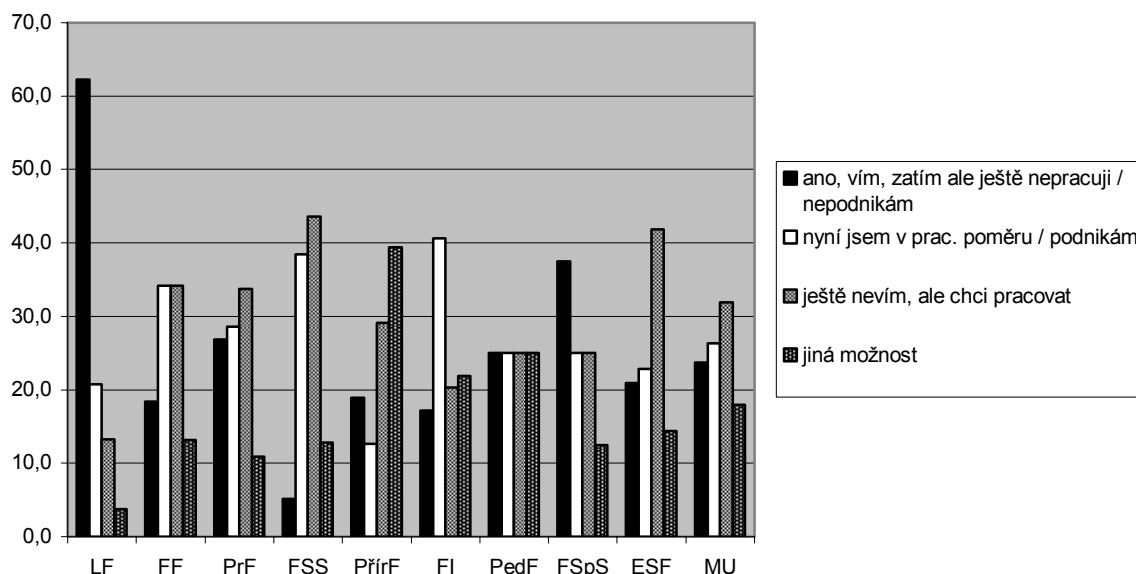


Vidíme, že respondenti jsou rozděleni do tří velkých skupin, první s 50,1 % tvoří absolventi, kteří buďto ví, kde budou pracovat, nebo dokonce pracují (2004 = 39 %), menší skupina – 31,9 % – chce pracovat, ale práci zatím nemá, a konečně je zde skupina s podílem 18,0 %, kteří volí „jiné možnosti“. Co je jejich obsahem se dozvíme dále.

Rozložení odpovědí na úvodní otázku setříděné podle fakult je patrné z následujícího grafu.

Graf 4

Víte již, kam po ukončení studia na MU nastoupíte do zaměstnání?
(n = 789)



Víte již kam po VŠ?	LF	FF	PrF	FSS	PřířF	FI	PedF	FSpS	ESF	MU ^{5***}
ano, vím, zatím ale ještě nepracuji / nepodnikám	62,3	18,4	26,9	5,1	18,9	17,2	25,0	37,5	20,9	23,7
nyní jsem v prac. poměru / podnikám	20,8	34,2	28,6	38,5	12,6	40,6	25,0	25,0	22,9	26,4
ještě nevím, ale chci pracovat	13,2	34,2	33,7	43,6	29,1	20,3	25,0	25,0	41,8	31,9
jiná možnost	3,8	13,2	10,9	12,8	39,4	21,9	25,0	12,5	14,4	18,0
Celkem	100,0	100,0	100,0	100,0	100,0	100,0	100,0	100,0	100,0	100,0

Celkově 50,1 % (2004 = 38,6 %, 2002 = 37,4 %, 2000 = 43,8 %, 1999 = 32,7 %, 1998 = 44 % a v r. 1997 též 44 %) absolventů všech fakult MU v období těsně kolem promoci již buďto ví, kam nastoupí, anebo již dokonce pracuje, zbylých 31,9 % (2004 = 39,5 %; 2002 = 34 %; 2000 = 34,2 %) ještě práci nemá a 18,0 % (2004 = 21,9 %; 2002 = 28,6 %; 2000 = 22 %) uvažuje o „jiných možnostech“. Abychom tyto aktivity mohli lépe poznat, jedna z otázek v dotazníku tyto různé „nepracovní aktivity“ absolventů mapovala. Výsledky zobrazuje tabulka na následující straně, pro zajímavost jsou uvedeny i absolutní hodnoty.

⁵ Pokud se rozložení hodnot mezi jednotlivými fakultami statisticky významně odlišují, je čtenář na tuto skutečnost upozorněn v hlavičce sloupce „MU“ pomocí jedné, dvou nebo tří hvězdiček. * = 5% hladina významnosti, ** = 1% hladina významnosti a *** = 0,1% hladina významnosti.

**Co po ukončení studia v případě, že absolvent nejde „hned pracovat“?
[v horní části tabulky jsou relativní a ve spodní i absolutní údaje]**

Co po ukončení studia	LF	FF	PrF	FSS	PřirF	FI	PedF	FSpS	ESF	MU***
doktorské studium na MU	50,0	40,0	10,5	60,0	70,0	64,3	14,3		45,5	47,9
doktorské studium na jiné VŠ, než na MU			5,3		18,0	7,1				7,7
další VŠ studium		13,3	26,3	20,0	6,0		28,6		13,6	12,7
studium jazyků			10,5						9,1	2,8
mateřská dovolená	50,0	6,7								1,4
pobyt v zahraničí		33,3	21,1	20,0	4,0	14,3	35,7	100,0	31,8	19,0
jiná možnost		6,7	26,3		2,0	14,3	21,4			8,5
Celkem	100	100	100	100	100	100	100	100	100	100
doktorské studium na MU	1	6	2	3	35	9	2	0	10	68
doktorské studium na jiné VŠ, než na MU	0	0	1	0	9	1	0	0	0	11
další VŠ studium	0	2	5	1	3	0	4	0	3	18
studium jazyků	0	0	2	0	0	0	0	0	2	4
mateřská dovolená	1	1	0	0	0	0	0	0	0	2
pobyt v zahraničí	0	5	4	1	2	2	5	1	7	27
jiná možnost	0	1	5	0	1	2	3	0	0	12
Celkem	2	15	19	5	50	14	14	1	22	142

V tabulce vidíme tučně zvýrazněny tři nejčastěji obsazené varianty, tedy doktorské studium na MU = 47,9 % (2004 = 49,2 %; 2002 = 35,9 %; 2000 = 30,4 %), zahraniční pobyty = 19,0 % (2004 = 14,1 %; 2002 = 18,6 %; 2000 = 16,5 %) a další VŠ studium = 12,7 % (2004 = 12,4 %; 2002 = 13,0 %; 2000 = 13,9 %).

Od tohoto místa se text zprávy „větvi“ – bezprostředně další část popisuje odpovědi absolventů, kteří již práci „mají“, dále následuje část pojednávající o zatím „nezaměstnaných“ absolventech.

2.1 Ti, co již práci mají anebo vědí, kam nastoupí ...

Jak již bylo řečeno, jedná se celkově o 50,1 % z absolventů MU (2004 = 38,6 %; 2002 = 37,4 %; 2000 = 43,8 %), v absolutním vyjádření tedy dále popisujeme a interpretujeme odpovědi 395 osob⁶ s 55,7 % (2004 = 59,9 %; 2002 = 56,8 %) podílem žen.

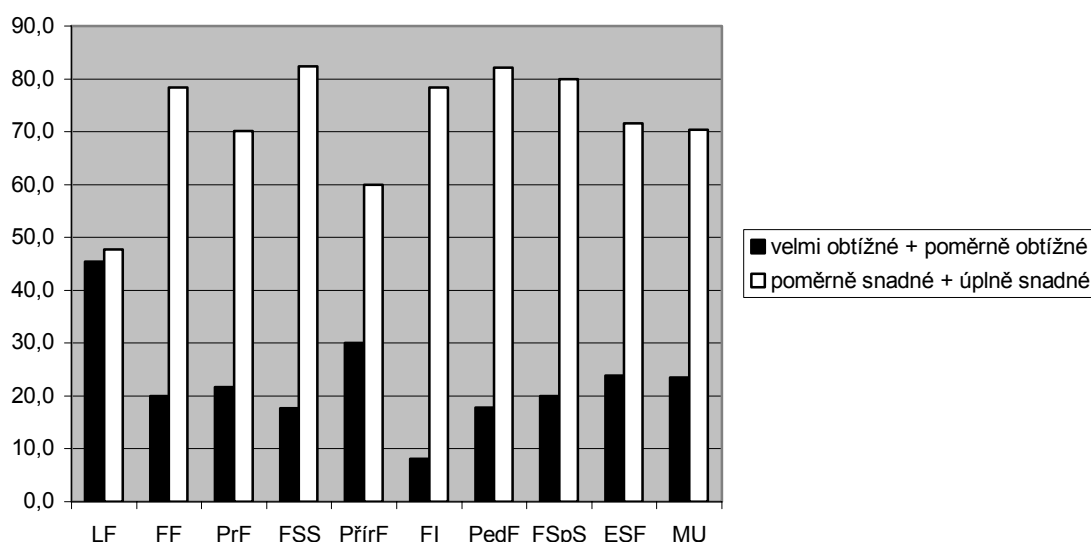
Při úvahách a závěrech nad dále prezentovanými informacemi vezmeme v úvahu následující absolutní počty odpovědí v tomto oddíle.

LF	FF	PrF	FSS	PřirF	FI	PedF	FSpS	ESF	Celkem
44	60	97	17	40	37	28	5	67	395

Z grafu – pro přehlednost slučujícího vždy dvě kladné a dvě záporné varianty – vidíme rozložení odpovědí na první otázku v tomto bloku. Je patrné, že proces hledání zaměstnání byl relativně obtížnější pro mladé absolventy LF a PřirF, nejnáze práci získávali informatici. Celkový podíl záporných odpovědí (velmi obtížně + poměrně obtížně) se letos rovnal 23,6 % (2004 = 24,8 %; 2002 = 19,6 %; 2000 = 24,6 %).

Graf 5

Bylo pro Vás obtížné získat práci?
(n = 395)



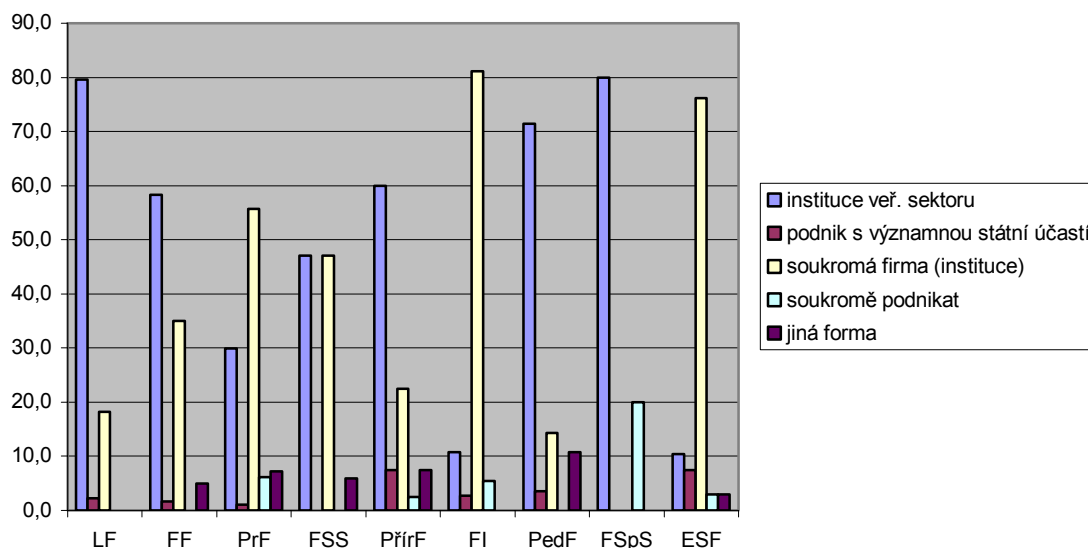
Obtížnost získat práci	LF	FF	PrF	FSS	PřirF	FI	PedF	FSpS	ESF	MU***
velmi obtížné		5,0		5,9	7,5		3,6		1,5	2,3
poměrně obtížné	45,5	15,0	21,6	11,8	22,5	8,1	14,3	20,0	22,4	21,3
poměrně snadné	40,9	58,3	56,7	58,8	45,0	35,1	75,0	60,0	59,7	53,9
úplně snadné	6,8	20,0	13,4	23,5	15,0	43,2	7,1	20,0	11,9	16,5
nevím, ev. jiná odpověď	6,8	1,7	8,2		10,0	13,5			4,5	6,1
Celkem	100,0	100,0	100,0	100,0	100,0	100,0	100,0	100,0	100,0	100,0

⁶ Ještě jednu technickou poznámku – ne všude přesně „hrají“ čísla, která by „hrát“ měla. Je tomu z toho prostého důvodu, že ne všichni respondenti odpověděli na *úplně všechn*“ položené otázky.

Rozložení odpovědí na otázku, ve kterém sektoru budou absolventi zaměstnáni, ukazuje, že státní firmy a instituce jsou stále doménou lékařů, pedagogů, a přírodovědců, v soukromém sektoru pak naopak „kralují“ – stejně jako v předcházejících šetřeních – ekonomové, informatici a právníci; viz graf a tabulku hodnot. Za MU jako celek působí ze zaměstnaných absolventů již téměř polovina v soukromém sektoru – 49,8 % (2004 = 45,2 %; 2002 = 36,5 %; 2000 = 36,0 %).

Graf 6

Kde pracujete nebo budete pracovat?
(n = 395)

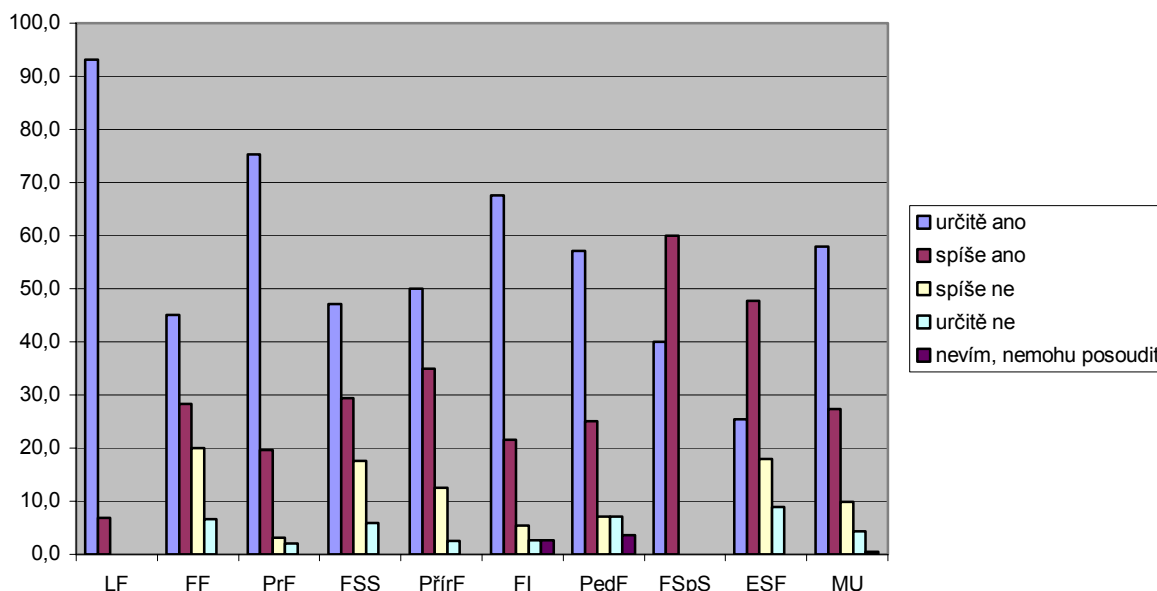


Kde pracujete / budete pracovat?	LF	FF	PrF	FSS	PřírF	FI	PedF	FSpS	ESF	MU***
instituce veř. sektoru	79,5	58,3	29,9	47,1	60,0	10,8	71,4	80,0	10,4	42,0
podnik s významnou státní účastí	2,3	1,7	1,0		7,5	2,7	3,6		7,5	3,3
soukromá firma (instituce)	18,2	35,0	55,7	47,1	22,5	81,1	14,3		76,1	46,8
soukromě podnikat			6,2		2,5	5,4		20,0	3,0	3,0
jiná forma		5,0	7,2	5,9	7,5		10,7		3,0	4,8
Celkem	100,0	100,0	100,0	100,0	100,0	100,0	100,0	100,0	100,0	100,0

Další graf zobrazuje rozložení odpovědí na otázku, zda absolventi budou pracovat „v oboru“. Zde máme možnost vidět, že „nejvěrnější“ oboru jsou – podobně jako v předchozích letech – lékaři a právníci.

Graf 7

Budete pracovat v oboru, pro který jste se na VŠ připravovali?
(n = 395)



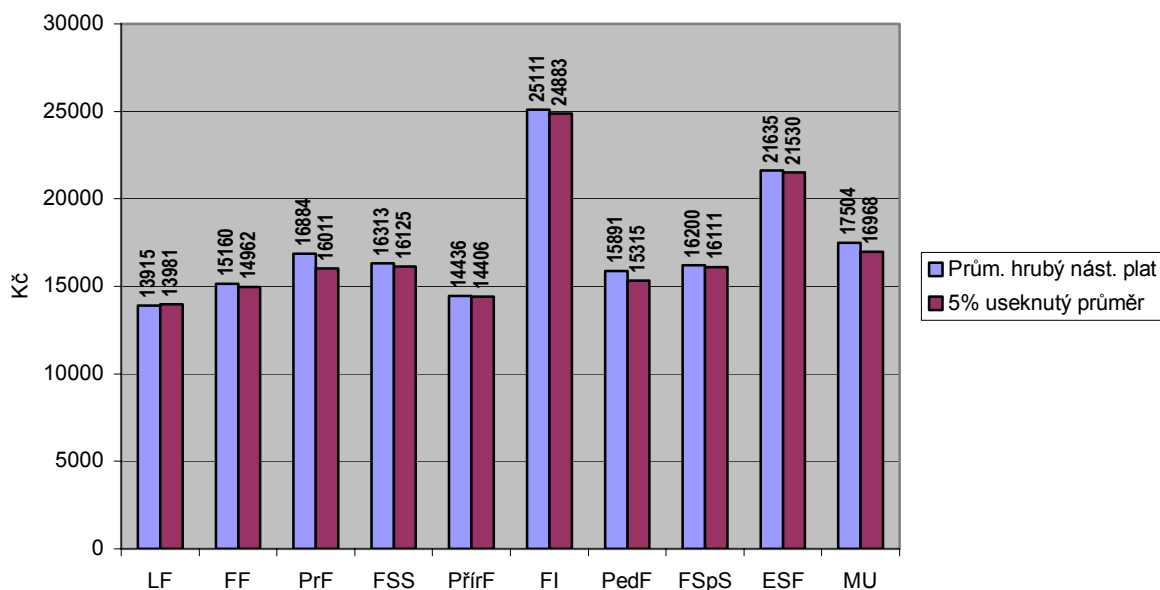
Pracujete v oboru?	LF	FF	PrF	FSS	PřírF	FI	PedF	FSpS	ESF	MU***
určitě ano	93,2	45,0	75,3	47,1	50,0	67,6	57,1	40,0	25,4	58,0
spíše ano	6,8	28,3	19,6	29,4	35,0	21,6	25,0	60,0	47,8	27,3
spíše ne		20,0	3,1	17,6	12,5	5,4	7,1		17,9	9,9
určitě ne		6,7	2,1	5,9	2,5	2,7	7,1		9,0	4,3
nevím, nemohu posoudit						2,7	3,6			0,5
Celkem	100,0	100,0	100,0	100,0	100,0	100,0	100,0	100,0	100,0	100,0

Celkově můžeme konstatovat vysokou míru korespondence mezi získaným vzděláním a jeho uplatňováním v daném oboru – součet variant „určitě ano“ + „spíše ano“ dává za celou MU 85,3 % (2004 = 90,2 %; 2002 = 93,1%; 2000 = 89,7%; 1999 = 87,4%; 1998 = 84,3%).

Z dalšího grafu je patrné, jaký kdo již dostal (nebo dostal příslibený) nástupní plat. Vzhledem k tomu, že v souboru je u některých fakult poměrně malý počet odpovědí, použili jsme jako doplňující informaci tzv. „5% useknutý průměr“⁷. Nejvyšší nástupní platy dostali, tak jako (téměř) každý rok, informatici a ekonomové. S nejnižšími platy se letos musejí smířit lékaři; tito byli v našich výzkumech vždy na posledních místech s jedinou výjimkou v r. 2004, kdy se na jejich pozici dostali pedagogové.

Graf 8

Průměrné hrubé nástupní platy absolventů MU 2006
(n = 386)

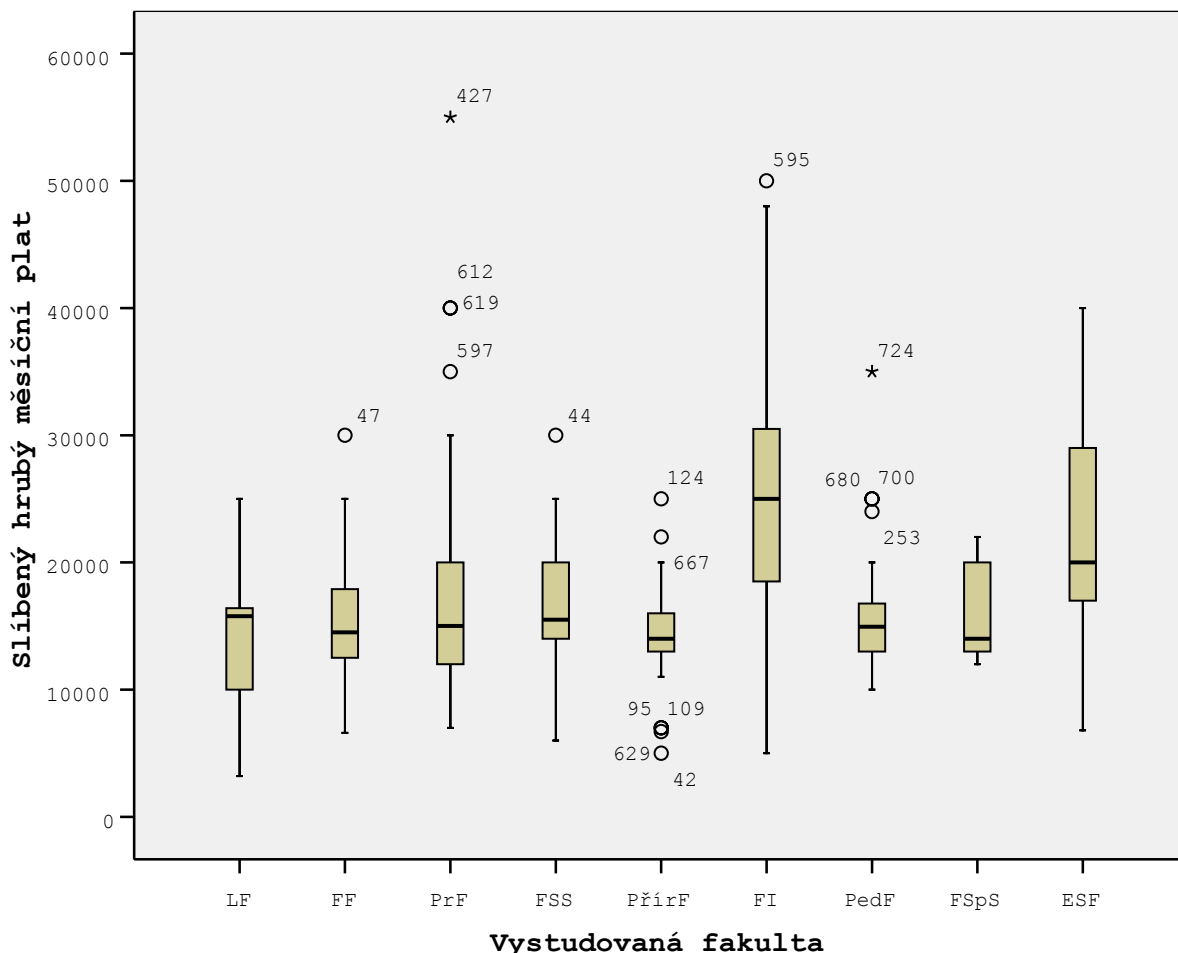


Vystudovaná fakulta	Průměrný (slíbený) nástupní hrubý měsíční plat			95% interval spolehlivosti průměru	
	Průměrný (slíbený) nástupní hrubý měsíční plat	Počet odpovědí	5% useknutý průměr	dolní hranice	horní hranice
LF	13915	44	13981	12590	15240
FF	15160	60	14962	13994	16325
PrF	16884	94	16011	15390	18378
FSS	16313	17	16125	13186	19439
PřírF	14436	37	14406	13029	15843
FI	25111	36	24883	21418	28804
PedF	15891	28	15315	13695	18086
FSpS	16200	5	16111	10619	21781
ESF	21635	65	21530	19921	23350
Celkem	17504	386	16968	16766	18242

⁷ Při podobných hodnoceních se jako doplňující informace obvykle uvádí i tzv. 5% useknutý průměr. „Useknutý průměr“ (*trimmed mean*), který je jednoduchou robustní mírou úrovně, totiž „osvobojuje“ jednotlivá pozorování od extrémních hodnot, v našem případě je z výpočtu vyloučeno 5% nejnižších a 5% nejvyšších hodnot.

Průměrné hrubé nástupní platy si také můžeme zobrazit pomocí tzv. krabičkových grafů – boxplotů. Tvar boxplotu např. u FI ukazuje, že informatici sice dosahují nejvyšších nástupních platů, současně však také jejich platy dosahují i vysoké variability (boxplot je „hodně roztažený“). Čísel ležících mimo krabičkové grafy si nemusíme všimnout, jsou to tzv. odlehlá pozorování (outliers) s uvedením čísla případu.

Graf 9



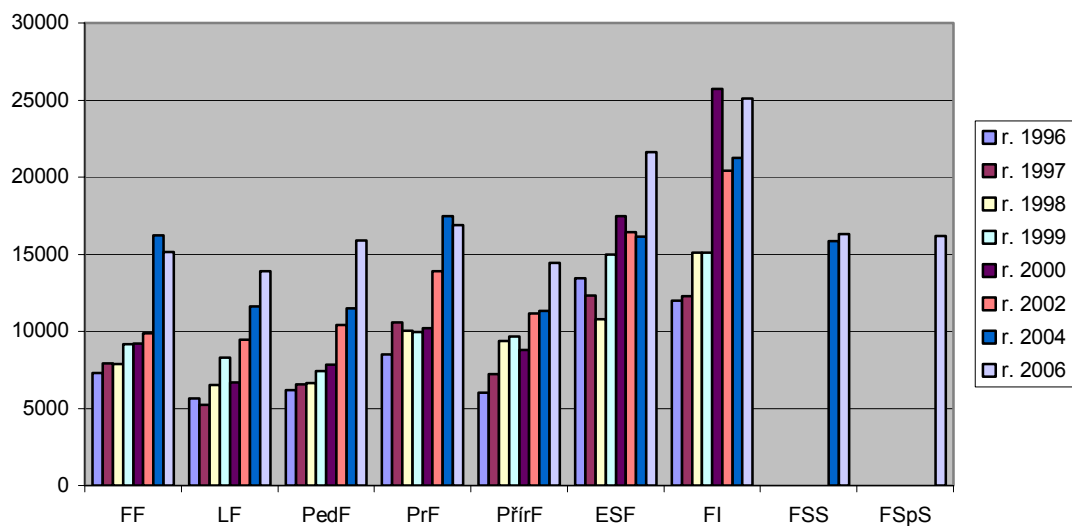
Průměrná nástupní mzda za MU činí **17 504** (2004 = 15 434; 2002 = 12 302 Kč; 2000 = 11 603 Kč; 1999 = 10 529 Kč), což oproti roku 2004 představuje zhruba nárůst o 13,4 %.

Absolventi MU – **muži**, dostali v průměru **19 026** Kč (2004 = 19 539; 2002 = 13 610; 2000 = 12 644; 1999 = 11 560), **ženy** – absolventky pak **16 281** (2004 = 12 593; 2002 = 11 036; 2000 = 10 672; 1999 = 8 515), což představuje rozdíl mezi pohlavími **2 745** Kč (2004 = 6 945; 2002 = 2 574; 2000 = 1 972; 1999 = 3 046), tj. o 16,9 % méně (2004 = 35,5 %; 2002 = 19%; 2000 = 18,5%).

Dále můžeme vidět graf zobrazující vývoj průměrných nástupních platů absolventů MU od roku 1996 až do letošního roku.

Graf 10

Průměrné hrubé nástupní platy absolventů MU 1996 - 2006



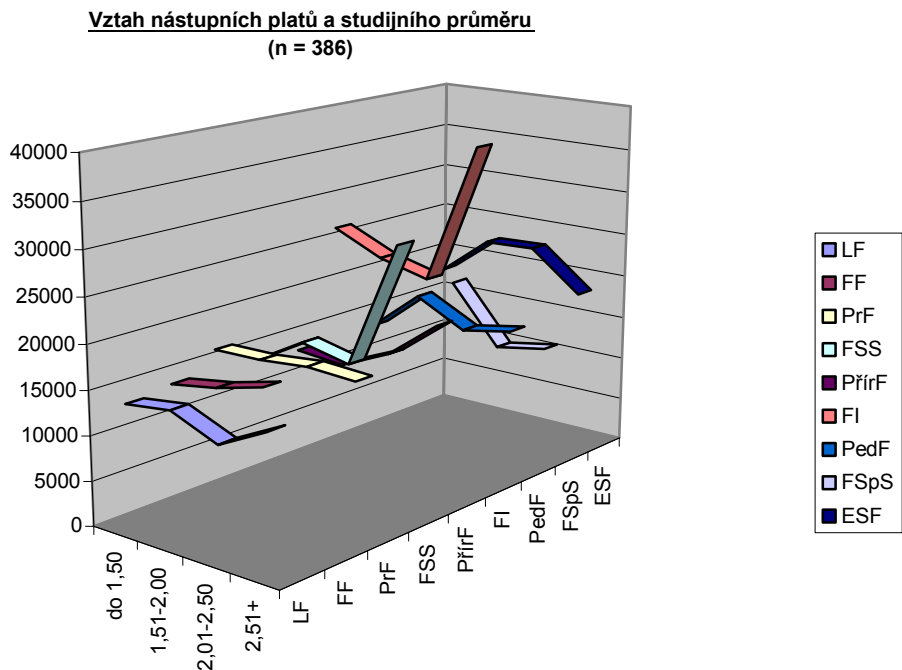
Průměrné nástupní platy absolventů MU v letech 1996 – 2006

Fakulta	r. 1996	r. 1997	r. 1998	r. 1999	r. 2000	r. 2002	r. 2004	r. 2006
FF	7302	7925	7871	9171	9217	9890	16226	15160
LF	5643	5235	6510	8286	6660	9441	11605	13915
PedF	6162	6570	6633	7425	7829	10436	11484	15891
PrF	8500	10577	10032	9957	10219	13894	17471	16884
PřírF	6000	7233	9359	9662	8801	11148	11329	14436
ESF	13463	12304	10787	15000	17471	16427	16147	21635
FI	12000	12291	15100	15085	25740	20406	21263	25111
FSS	*	*	*	*	*	*	15846	16313
FSpS	*	*	*	*	*	*	*	16200

Průměrné platy jsou samozřejmě silně diferencovány podle sektorů, ve kterých budou absolventi pracovat: průměrný nástupní plat absolventa MU ve státním sektoru představuje 14 331 Kč (2004 = 13 153; 2002 = 9 644), soukromý sektor však nabízí 20 349 Kč (2004 = 17 665; 2002 = 15 946).

Analýza vztahu výše nástupního platu a průměrného studijního prospěchu za celou dobu studia letos nedává žádné jednoznačné výsledky, existuje velice slabá korelace na úrovni 0,179 (0,1 % hladina významnosti). Pokud si tento vztah zobrazíme podle jednotlivých fakult, u žádné z nich nevidíme „vysloveně žádoucí tvar“, tedy lineární vztah, kdy lepší prospěch je odměněn i vyšším nástupním platem a vice versa.

Graf 11



Pozn. ke grafu: zdánlivě hrozivý extrém u FI, tj. 38 333 Kč u nejhoršího studijního prospěchu je vytvářen jen třemi případy.

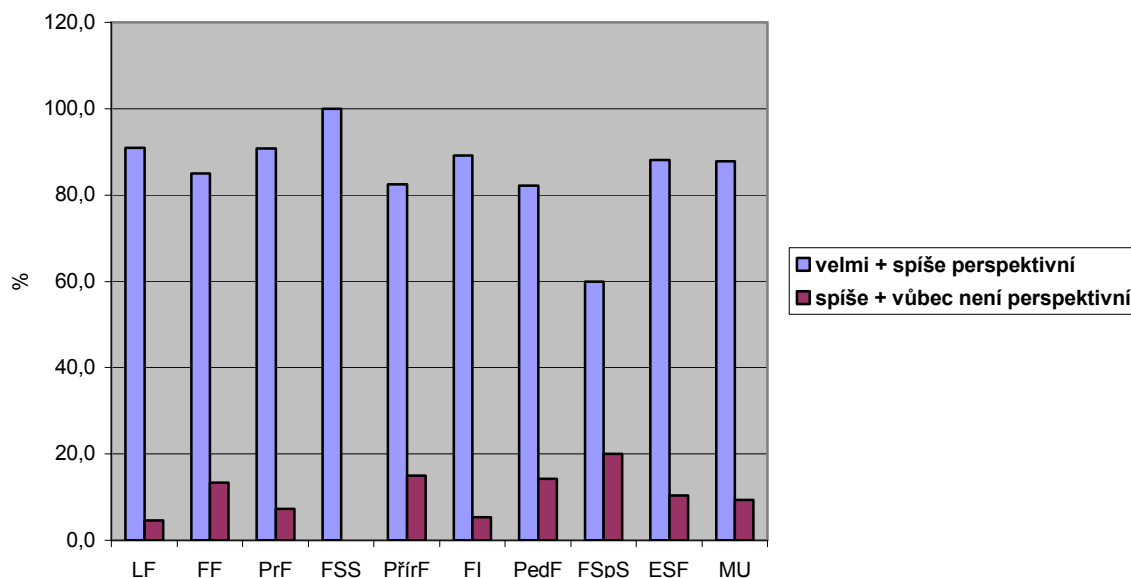
Tabulka hodnot

Vystudovaná fakulta / studijní průměr / nástupní plat	do 1,50	od 1,51-2,00	od 2,01-2,50	horší než 2,51	Celkem
LF	13714	14429	12233	15000	13915
FF	14330	15183	16606	*	15160
PrF	16652	16717	17286	16964	16884
FSS	14039	17167	16000	30000	16313
PřírF	13575	13154	15615	20000	14436
FI	26625	24156	22769	38333	25111
PedF	13713	18350	15500	16530	15891
FSpS	*	18667	12000	13000	16200
ESF	18000	22471	22635	18143	21635
Celkem	15348	17887	18237	21017	17504

Další z grafů ukazuje, do jaké míry vidí respondenti své současné pracovní místo jako „perspektivní“. Hodnoty jsou v grafu pro větší přehlednost sloučeny. Na prvních místech se z hlediska *perspektivnosti zaměstnání* (součet variant „velmi“ a „spíše perspektivní“) umístili absolventi FSS (stejně jako v r. 2004), lékaři a právníci; celkově u všech absolventů převážily „perspektivní“ varianty nad variantami „neperspektivními“; relativně méně optimističtí jsou absolventi PŘF a PedF (podobně jako v předchozích šetřeních) – viz graf a připojená tabulka hodnot.

Graf 12

Je Vaše zaměstnání perspektivní?
(z grafu je vyloučena možnost "nevím", n = 395)

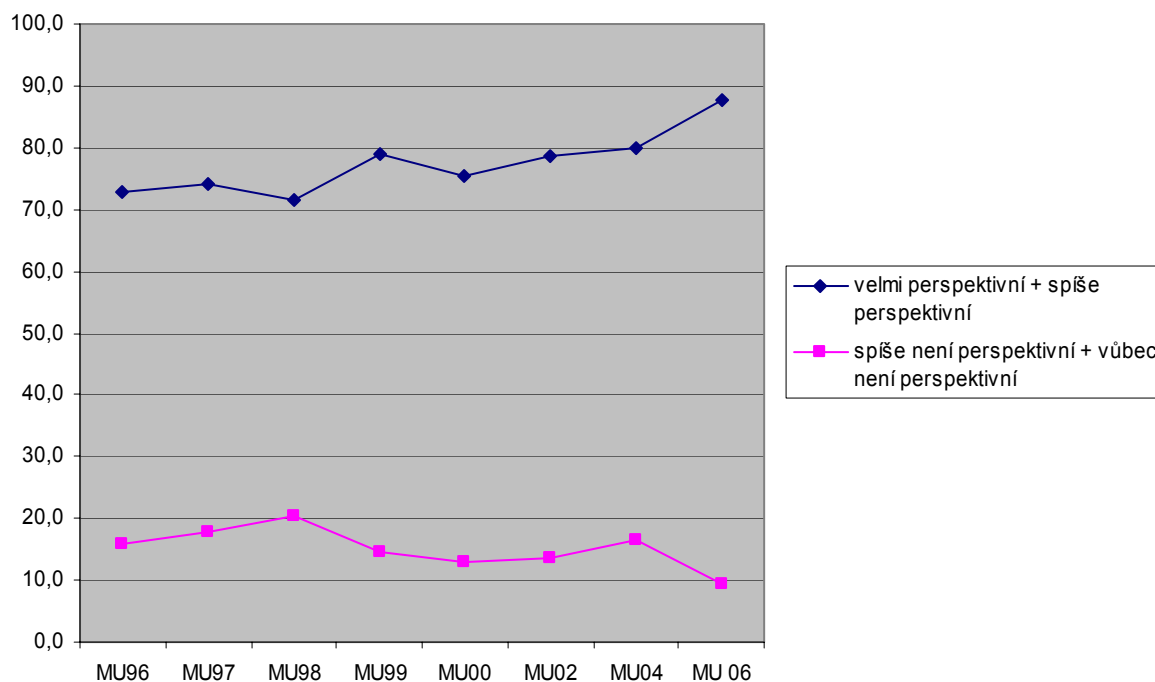


Perspektivnost zaměstnání	LF	FF	PrF	FSS	PřířF	FI	PedF	FSpS	ESF	MU**
velmi perspektivní	34,1	20,0	36,1	11,8	22,5	40,5	28,6		38,8	30,9
spíše perspektivní	56,8	65,0	54,6	88,2	60,0	48,6	53,6	60,0	49,3	57,0
spíše není perspektivní	4,5	10,0	7,2		15,0	2,7	14,3		10,4	8,4
vůbec není perspektivní		3,3				2,7		20,0		1,0
nevím, nedovedu posoudit	4,5	1,7	2,1		2,5	5,4	3,6	20,0	1,5	2,8
Celkem	100,0	100,0	100,0	100,0	100,0	100,0	100,0	100,0	100,0	100,0

Pokud budeme uvažovat o hodnocení „perspektivnosti zaměstnání“ za celou univerzitu, můžeme konstatovat, že podíly jednotlivých odpovědí jsou ve srovnání s minulými roky poměrně stabilní, s mírně stoupající tendencí pozitivních očekávání – viz následující graf a tabulka hodnot, kde se součet odpovědí „velmi perspektivní“ a „spíše perspektivní“ pohybuje v rozmezí mezi 70 – 90 %.

Graf 13

Perspektivnost zaměstnání MU 1996 - 2006

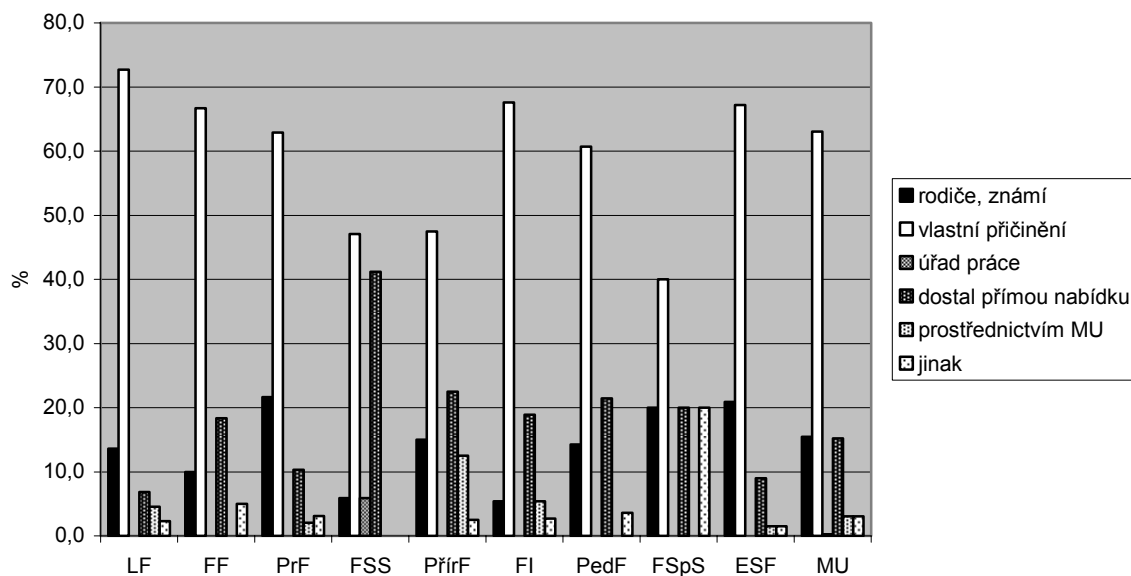


Perspektivnost zaměstnání	MU96	MU97	MU98	MU99	MU00	MU02	MU04	MU06
velmi perspektivní	23,4	23,1	18,5	28,4	20,3	19,3	20,8	30,9
spíše perspektivní	49,4	50,9	53,0	50,5	55,2	59,5	59,1	57,0
spíše není perspektivní	14,1	15,6	16,6	13,7	10,3	13,3	15,1	8,4
vůbec není perspektivní	1,6	2,3	3,8	1,0	2,7	0,3	1,6	1,0
nevím, nedovedu posoudit	11,5	8,1	8,2	6,4	11,5	7,6	3,5	2,8
Celkem	100,0	100,0	100,0	100,0	100,0	100,0	100,0	100,0

Při získávání zaměstnání se absolventi MU letos – stejně jako v předchozích letech – spoléhali zejména na vlastní síly 63,0 % (2004 = 58,8 %), skupina absolventů využívající pomoc rodičů postupně poklesla z hodnot roku 1999 = 27,2 %; 2000 = 20,6 %; 2002 = 18,3 %, 2004 = 17,0 % na letošních 15,4 % (nejčastěji ji využívali – jako v minulosti – mladí právníci = 21,6 %). Zhruba jedna sedmina absolventů dostala přímou nabídku zaměstnání, jak je patrné z následujícího grafu.

Graf 14

Jakým způsobem jste získal(a) zaměstnání?
(n = 395)



Jak jste získal(a) zaměstnání?	LF	FF	PrF	FSS	PřírF	FI	PedF	FSpS	ESF	MU**
rodiče, známí	13,6	10,0	21,6	5,9	15,0	5,4	14,3	20,0	20,9	15,4
vlastní příčinění	72,7	66,7	62,9	47,1	47,5	67,6	60,7	40,0	67,2	63,0
úřad práce				5,9						0,3
dostal přímou nabídku	6,8	18,3	10,3	41,2	22,5	18,9	21,4	20,0	9,0	15,2
prostřednictvím MU	4,5		2,1		12,5	5,4			1,5	3,0
jinak	2,3	5,0	3,1		2,5	2,7	3,6	20,0	1,5	3,0
Celkem	100,0	100,0	100,0	100,0	100,0	100,0	100,0	100,0	100,0	100,0

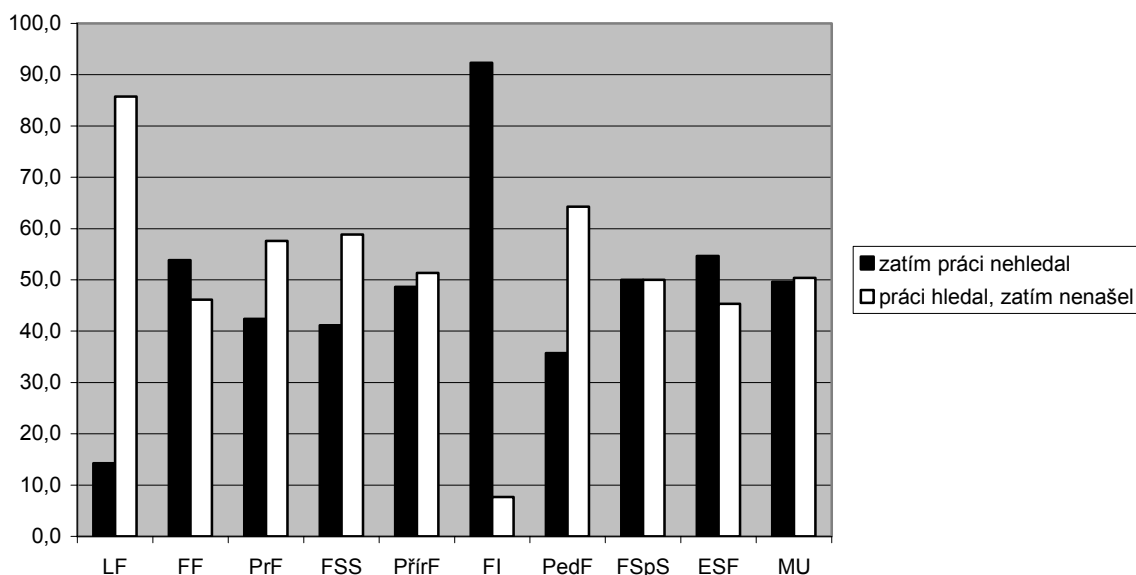
2.2 Ti, co práci zatím ještě nemají ...

Dále se budeme zabývat skupinou absolventů, kteří práci v období provádění šetření (tj. období kolem promoci) prozatím ještě neměli, ale měli zájem v dohledné době pracovat. Celkem se jednalo o 31,9 % (2004 = 39,0 %) absolventů, což je v absolutních údajích 255 respondentů, 83 mužů (tj. 32,9 %) a 169 žen (67,1 %).

Následující graf nepřímo dokresluje situaci na trhu pracovních sil. Pokud jsme vedeni správnou úvahou, pak nejdříve a intenzivněji začínají hledat práci ti, kteří se cítí být *ohroženi nezaměstnaností (nejistotou)*. Situace na trhu, jak vidíme, nechává nejméně klidnými zejména lékaře (stejně jako v minulosti) a pedagogy, relativně „v klídku“ jsou zatím zejména informatici.

Graf 15

Proč zatím nemáte práci?
(n = 255)

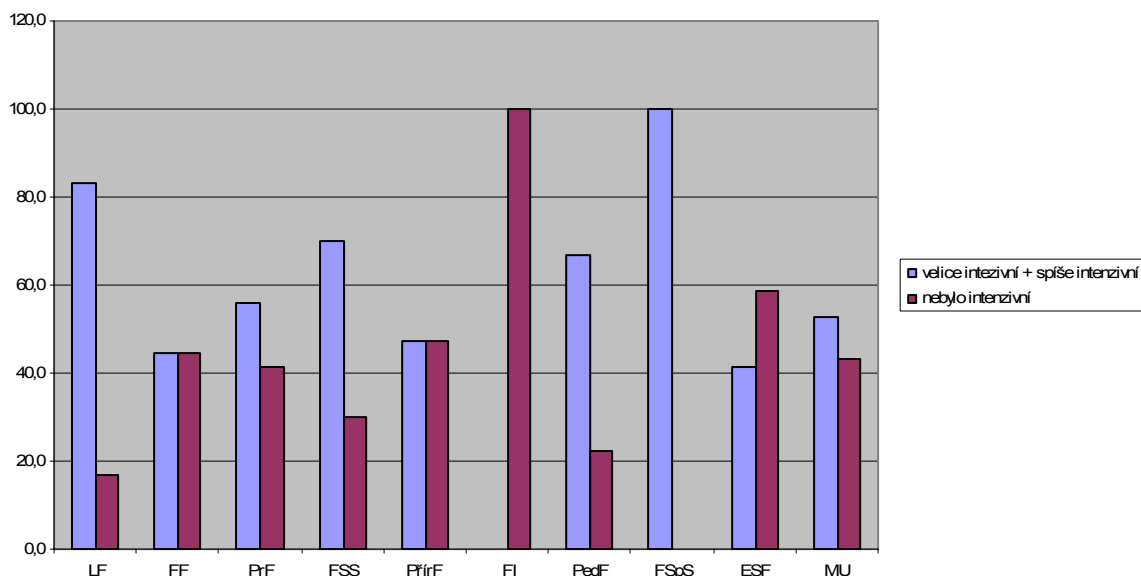


Proč nemáte práci?	LF	FF	PrF	FSS	PřírF	FI	PedF	FSpS	ESF	MU*
zatím práci nehledal	14,3	53,8	42,4	41,2	48,6	92,3	35,7	50,0	54,7	49,6
práci hledal, zatím nenašel	85,7	46,2	57,6	58,8	51,4	7,7	64,3	50,0	45,3	50,4
Celkem	100,0	100,0	100,0	100,0	100,0	100,0	100,0	100,0	100,0	100,0

Z jiného úhlu pohledu o stavu trhu práce vypovídá následující graf. Je z něho patrné, že největší úsilí při hledání zaměstnání vyvinuli zejména lékaři, nejméně pak informatici (jen jeden případ). V grafu jsou sloučeny dvě varianty do jedné, viz legenda ke grafu.

Graf 16

Jak byste hodnotil Vaše dosavadní úsilí při hledání práce?
(z grafu byla vyloučena možnost "nevím", n = 127)

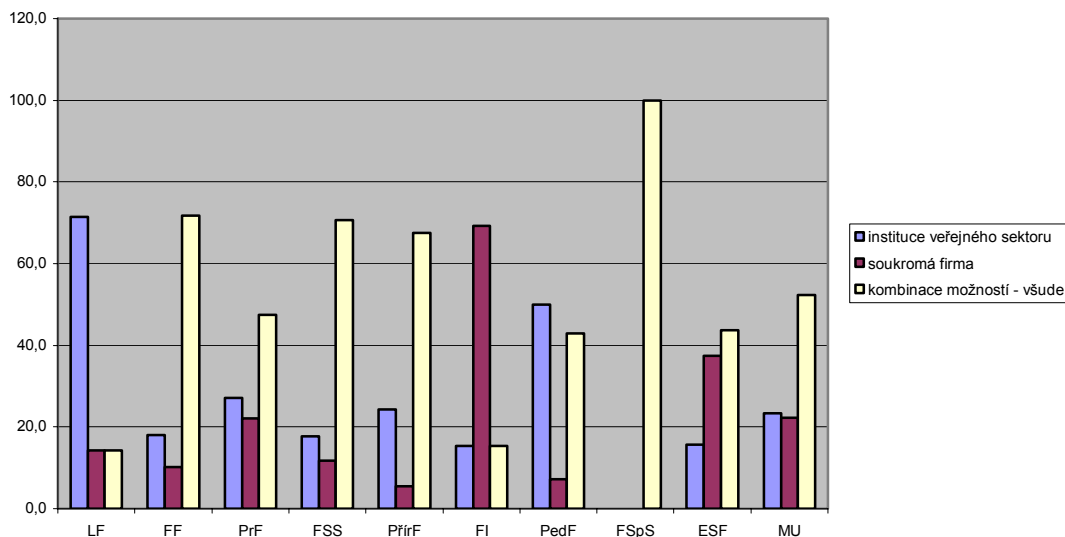


Úsilí při hledání práce bylo ...	LF	FF	PrF	FSS	PřírF	FI	PedF	FSpS	ESF	MU
velice intenzivní	50,0	16,7	14,7	40,0	5,3		33,3		17,2	18,9
spíše intenzivní	33,3	27,8	41,2	30,0	42,1		33,3	100,0	24,1	33,9
nebylo intenzivní	16,7	44,4	41,2	30,0	47,4	100,0	22,2		58,6	43,3
nevím, nedovedu posoudit		11,1	2,9		5,3		11,1			3,9
Celkem	100,0	100,0	100,0	100,0	100,0	100,0	100,0	100,0	100,0	100,0

Zatím nezaměstnaní absolventi budou hledat práci „všude“, do soukromého sektoru směřují zejména informatici a ekonomové, jak je patrné z následujícího grafu.

Graf 17

Kde asi budete hledat zaměstnání?
(n = 252, v grafu jsou jen uvedeny hlavní možnosti)



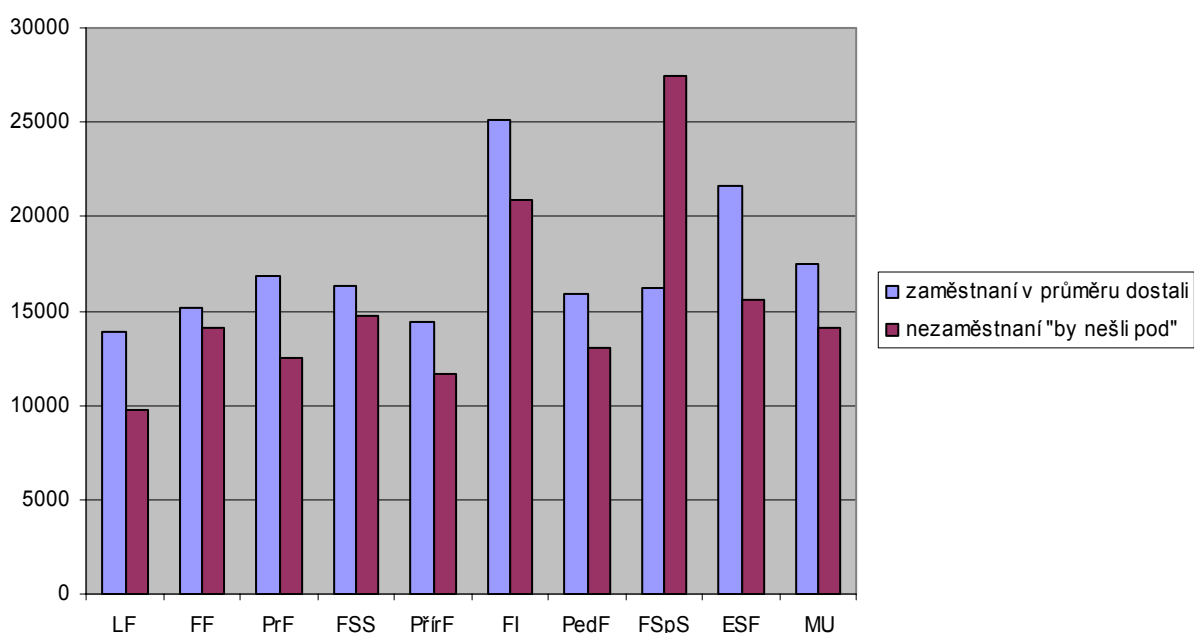
Kde budete hledat práci?	LF	FF	PrF	FSS	PřířF	FI	PedF	FSpS	ESF	MU**
instituce veřejného sektoru	71,4	17,9	27,1	17,6	24,3	15,4	50,0		15,6	23,4
podnik s významnou účastí státu									1,6	0,4
soukromá firma	14,3	10,3	22,0	11,8	5,4	69,2	7,1		37,5	22,2
soukromě podnikat			1,7							0,4
kombinace možností - všude	14,3	71,8	47,5	70,6	67,6	15,4	42,9	100,0	43,8	52,4
jinde			1,7		2,7				1,6	1,2
Celkem	100,0	100,0	100,0	100,0	100,0	100,0	100,0	100,0	100,0	100,0

Zajímavý obraz představuje komparace „očekávání“ stran „ceny vlastní práce“: zatím nezaměstnaní odpovídali na otázku, pod jakou částku by „nešli“: „zaměstnání bych nepřijal, kdyby nabízený hrubý měsíční plat byl nižší než ...“. Odchylka u FSpS je zřejmě daná malým počtem případů.

Ženy jsou v průměru za celou MU ochotny nastoupit za plat zhruba o 11,6% nižší než muži (2004 = 26 %; ženy = 13 524 Kč, muži 15 152 Kč). U absolventů osmi fakult z devíti jsou průměrné „ještě přijatelné platy“ nižší než skutečné nástupní platy již zaměstnaných kolegů, všichni by tedy mohli být po nástupu do zaměstnání „příjemně překvapeni“, zejména pak ekonomové, právníci a inženýři.

Graf 18

Představy zatím nezaměst. absolventů o ceně své práce a "realita"

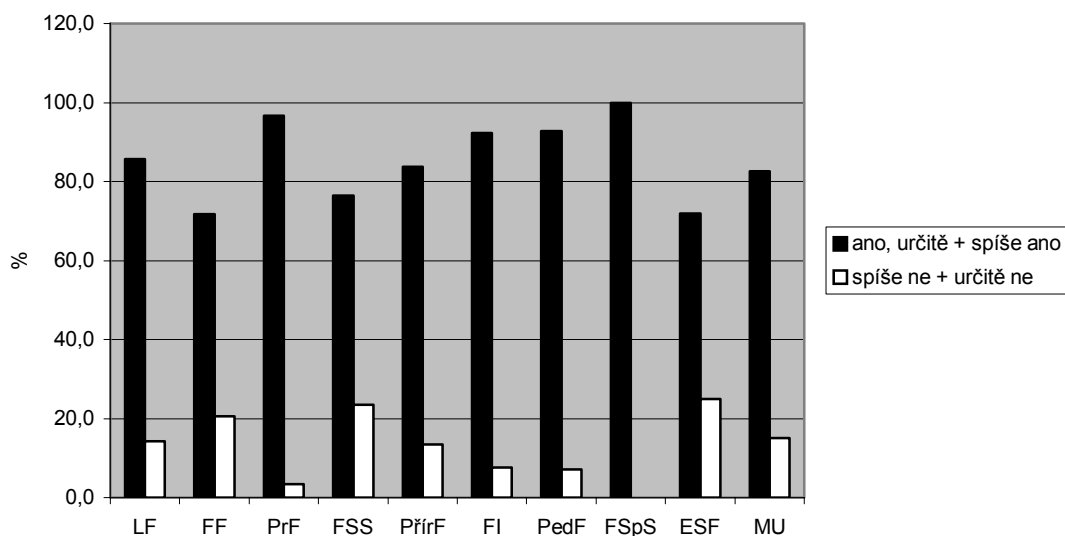


Vystudovaná fakulta	Zaměstnaní v průměru dostali	Nezaměstnaní "by nešli pod"	Rozdíl = realita – očekávání
LF	13915	9714	4201
FF	15160	14108	1051
PrF	16884	12491	4392
FSS	16313	14765	1548
PřířF	14436	11622	2814
FI	25111	20846	4265
PedF	15891	13000	2891
FSpS	16200	27500	-11300
ESF	21635	15586	6049
MU	17504	14060	3444

Z doposud nezaměstnaných bude práci v „oboru“ hledat většina, tj. 71,9 % absolventů (v grafu byly pro přehlednost sloučeny kategorie podle legendy a varianta „nevím“ vyloučena). I v tomto případě vyznívá rozložení hodnot pro MU v zásadě uspokojivě.

Graf 19

Budete hledat práci v oboru, na který jste se na VŠ připravoval(a)?
(n = 252, z grafu byla vyloučena možnost "nevím")

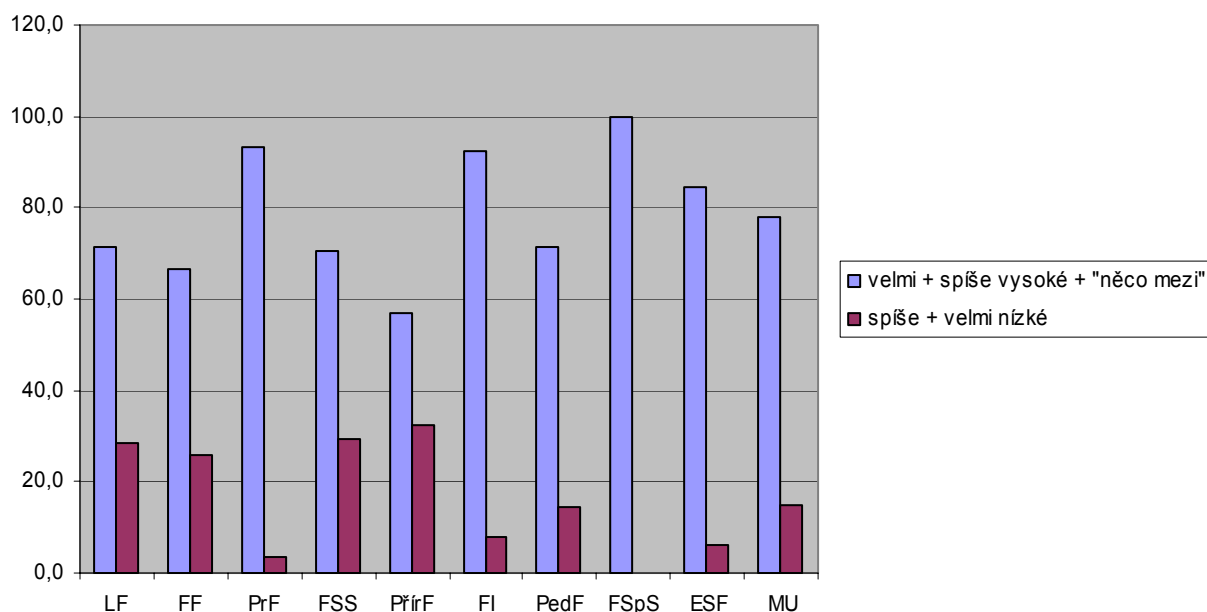


Budete hledat práci v oboru?	LF	FF	PrF	FSS	PřírF	FI	PedF	FSpS	ESF	MU***
určitě ano	57,1	23,1	72,9	23,5	48,6	69,2	28,6		9,4	38,5
spíše ano	28,6	48,7	23,7	52,9	35,1	23,1	64,3	100,0	62,5	44,0
spíše ne	14,3	15,4	3,4	23,5	10,8	7,7	7,1		23,4	13,5
určitě ne		5,1			2,7				1,6	1,6
nemohu zatím posoudit		7,7			2,7				3,1	2,4
Celkem	100	100	100	100,0	100,0	100,0	100,0	100,0	100,0	100,0

Z dalšího grafu je patrné, jak zatím nezaměstnaní absolventi hodnotí své šance na získání pracovního místa; pro přehlednost byly opět sloučeny varianty podle legendy grafu a vyloučena varianta „nevím“. Relativně vyšší podíl negativních očekávání vidíme u přírodovědců, lékařů a absolventů FSS, celkově však pozitivní očekávání dominují.

Graf 20

Kdybyste hodnotil(a) své budoucí šance na získání místa ...
(n = 252, z grafu byla vyloučena možnost "nevím")

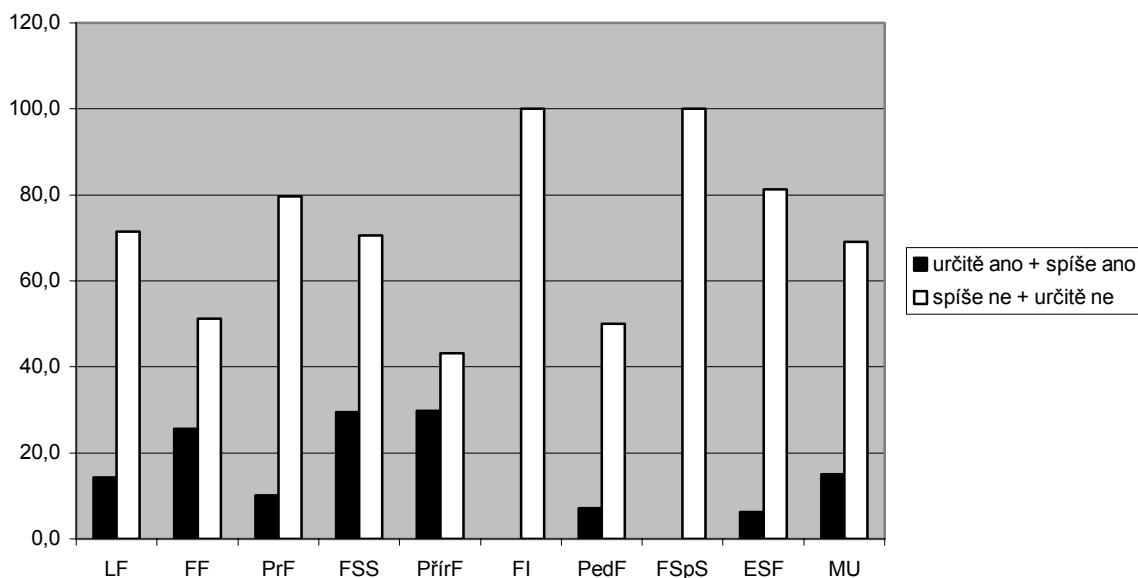


Šance na získání práce	LF	FF	PrF	FSS	PřírF	FI	PedF	FSpS	ESF	MU***
velmi vysoké		2,6	3,4	5,9		53,8	7,1	50,0	3,1	6,0
spíše vysoké	28,6	23,1	49,2	23,5	18,9	30,8	7,1		37,5	31,7
něco mezi	42,9	41,0	40,7	41,2	37,8	7,7	57,1	50,0	43,8	40,5
spíše nízké	28,6	23,1	3,4	23,5	27,0		14,3		4,7	12,7
velmi nízké		2,6		5,9	5,4	7,7			1,6	2,4
nevím, nedovedu posoudit		7,7	3,4		10,8		14,3		9,4	6,7
Celkem	100,0	100,0	100,0	100,0	100,0	100,0	100,0	100,0	100,0	100,0

Očekávání absolventů ve vztahu k trhu pracovních sil dokresluje také následující graf, který opět ve sloučených variantách (s vyloučením varianty „nevím“) zobrazuje obavy absolventů z nezaměstnanosti, na špici jsou absolventi FSS, přírodovědci, pedagogové a filozofové. Celkově však převládá optimismus, negativní varianty dávají dohromady jen 15,1 % (2004 = 27,7 %).

Graf 21

Myslíte, že Vám hrozí nezaměstnanost?
(n = 252, z grafu byla vyloučena možnost "nevím")



Hrozí Vám nezaměstnanost?	LF	FF	PrF	FSS	PřírF	FI	PedF	FSpS	ESF	MU***
určitě ano		5,1		5,9	5,4				1,6	2,4
spíše ano	14,3	20,5	10,2	23,5	24,3		7,1		4,7	12,7
spíše ne	71,4	46,2	66,1	64,7	37,8	46,2	50,0	50,0	68,8	57,5
určitě ne		5,1	13,6	5,9	5,4	53,8		50,0	12,5	11,5
nevím, nedovedu posoudit	14,3	23,1	10,2		27,0		42,9		12,5	15,9
Celkem	100,0	100,0	100,0	100,0	100,0	100,0	100,0	100,0	100,0	100,0

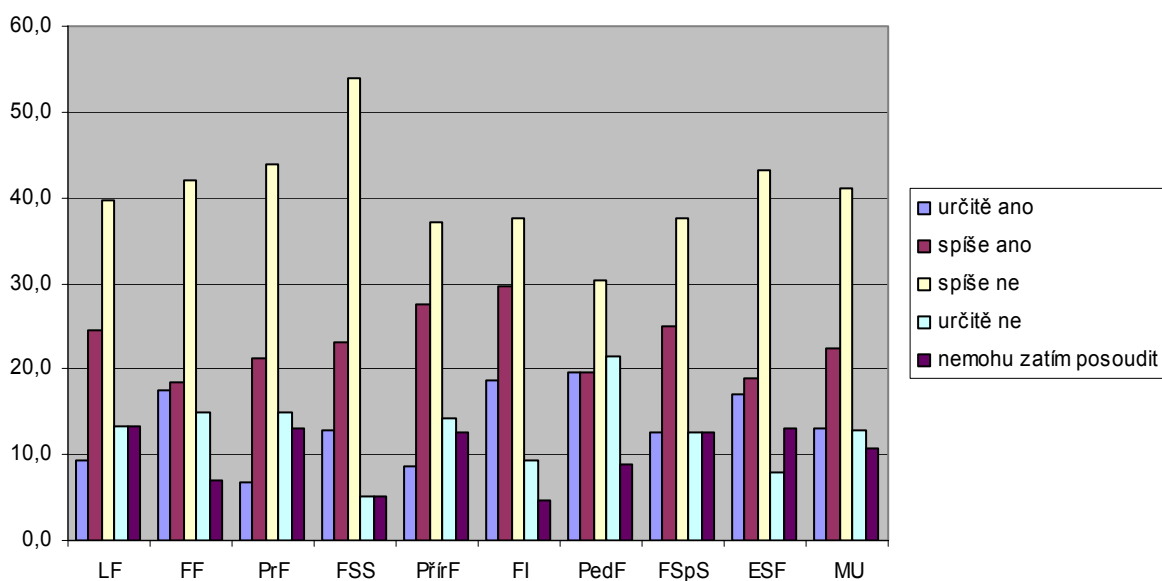
Celkově je možné konstatovat, že "pochmurnější vyhlídky" jsou mezi muži a ženami rozloženy podobně: nezaměstnanost jako reálnou hrozbu vidí 16,6 % žen a 12,0 % mužů.

2.3 Zájem absolventů o práci v zahraničí

Po vzoru výzkumů prováděných mezi „staršími“ absolventy v praxi jsme od výzkumu z roku 2004 zařadili sérii otázek orientovaných na zájem o práci v zahraničí. Odpovídali na ně všichni respondenti, tedy jak „už zaměstnaní“ tak i „práci hledající“. Nyní jeví zájem o práci v zahraničí 35,4 % absolventů, v předchozím šetření to bylo více – 42,8 %. Z ryze statistického hlediska není zájem o tuto práci mezi fakultami rozložen odlišně.

Graf 22

Chtěl(a) byste v horizontu 2 – 3 let pracovat v zahraničí?
(n = 789)



Chtěl byste pracovat v zahraničí?	LF	FF	PrF	FSS	PřirF	FI	PedF	FSpS	ESF	MU
určitě ano	9,4	17,5	6,9	12,8	8,7	18,8	19,6	12,5	17,0	13,1
spíše ano	24,5	18,4	21,1	23,1	27,6	29,7	19,6	25,0	19,0	22,3
spíše ne	39,6	42,1	44,0	53,8	37,0	37,5	30,4	37,5	43,1	41,1
určitě ne	13,2	14,9	14,9	5,1	14,2	9,4	21,4	12,5	7,8	12,8
nemohu zatím posoudit	13,2	7,0	13,1	5,1	12,6	4,7	8,9	12,5	13,1	10,8
Celkem	100,0	100,0	100,0	100,0	100,0	100,0	100,0	100,0	100,0	100,0

Zájem je zejména o práci ve Velké Británii, Německu, USA, Francii a Irsku podle následujícího přehledu. Je zajímavé, že **pořadí prvních pěti preferencí zemí je zcela identické jako ve výzkumu 2004.**

Země	Preference	Země	Preference
Velká Británie	160	Kanada	12
Německo	60	Finsko	10
USA	50	Itálie	10
Francie	46	Švýcarsko	10
Irsko	44	Rusko	7
Belgie	43	Slovensko	6
Rakousko	39	Česká republika	4
Holandsko	25	EU	4
Austrálie	23	Portugalsko	4
Švédsko	22	Dánsko	3
Nový Zéland	21	Řecko	3
Španělsko	21	Skandinávie	3
Norsko	13		

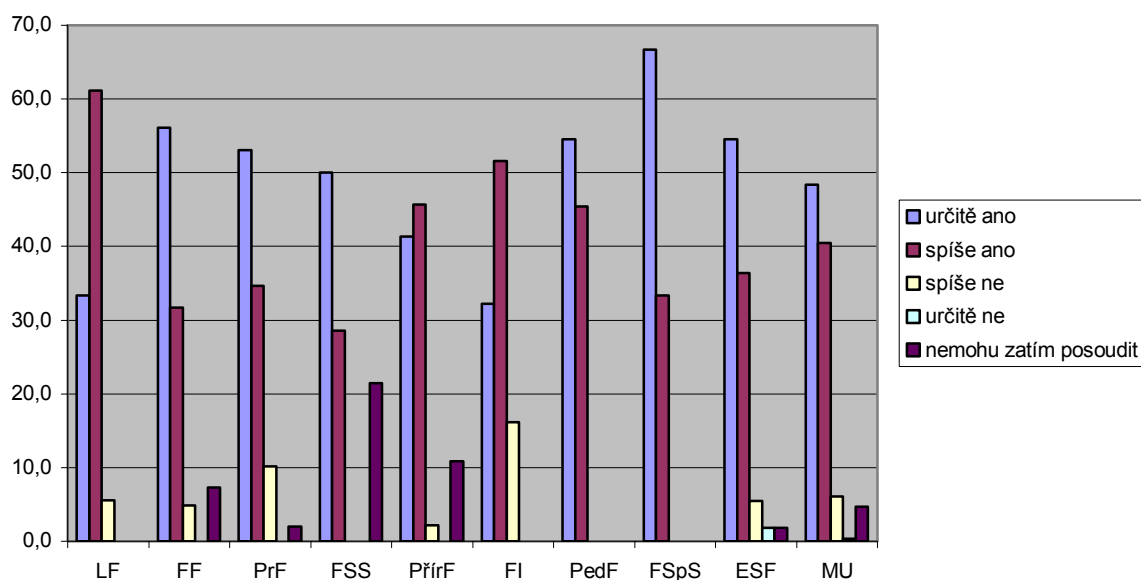
Průměrná doba, kterou by absolventi v zahraničí chtěli strávit je zhruba 2 – 3 roky, podle následujícího přehledu. Z výpočtu bylo vyloučeno několik extrémních hodnot nad 10 roků.

Vystudovaná fakulta	Prům. doba v letech	Počet odpovědí
LF	4,2	17,0
FF	3,2	31,0
PrF	2,5	37,0
FSS	2,7	14,0
PřirF	2,2	40,0
FI	2,9	29,0
PedF	2,2	16,0
FSpS	2,0	1,0
ESF	2,6	47,0
MU	2,7	232,0

Celkem 88,8 % z absolventů, kteří projevili zájem o práci v zahraničí, bude v tomto směru podnikat aktivní kroky. Hodnoty se mezi skupinami ze statistického pohledu opět neliší na 5 % hladině významnosti.

Graf 23

Budete sám/sama podnikat aktivní kroky k tomu, abyste práci v zahraničí získal(a)?
(n = 279)

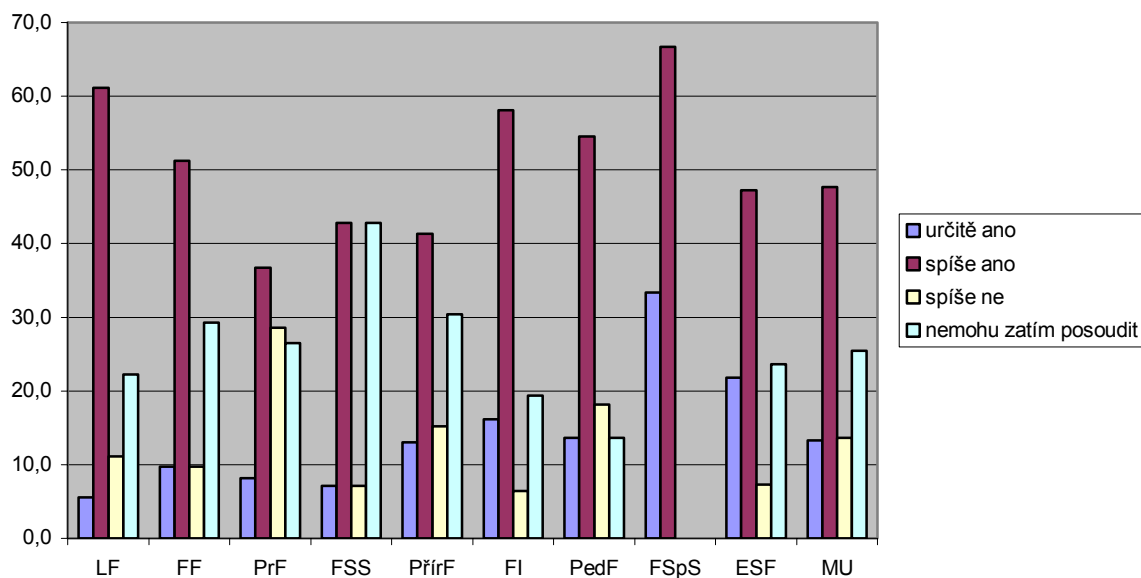


Budete podnikat aktivní kroky k získání práce v zahraničí?	LF	FF	PrF	FSS	PřírF	FI	PedF	FSpS	ESF	MU
určitě ano	33,3	56,1	53,1	50,0	41,3	32,3	54,5	66,7	54,5	48,4
spíše ano	61,1	31,7	34,7	28,6	45,7	51,6	45,5	33,3	36,4	40,5
spíše ne	5,6	4,9	10,2		2,2	16,1			5,5	6,1
určitě ne									1,8	0,4
nemohu zatím posoudit		7,3	2,0	21,4	10,9				1,8	4,7
Celkem	100,0	100,0	100,0	100,0	100,0	100,0	100,0	100,0	100,0	100,0

Celkově mezi absolventy panuje optimismus ohledně možnosti skutečně získat práci v zahraničí – 61,0 % tvoří kladné odpovědi.

Graf 24

Domníváte se, že se vám skutečně podaří získat práci v zahraničí?
(n = 279)

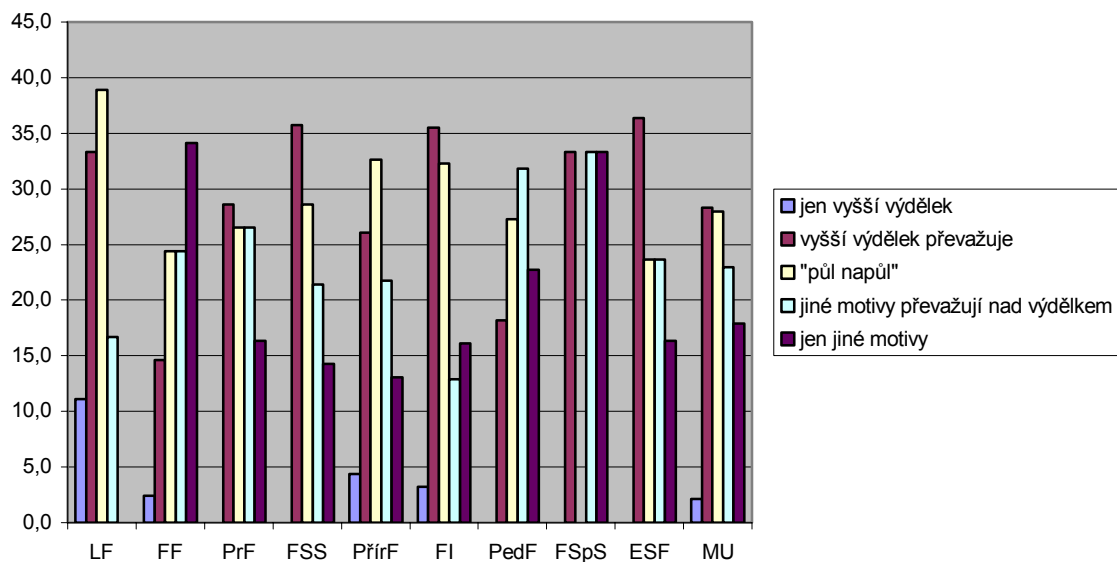


Podají se vám získat práci v zahraničí?	LF	FF	PrF	FSS	PřírF	FI	PedF	FSpS	ESF	MU
určitě ano	5,6	9,8	8,2	7,1	13,0	16,1	13,6	33,3	21,8	13,3
spíše ano	61,1	51,2	36,7	42,9	41,3	58,1	54,5	66,7	47,3	47,7
spíše ne	11,1	9,8	28,6	7,1	15,2	6,5	18,2		7,3	13,6
nemohu zatím posoudit	22,2	29,3	26,5	42,9	30,4	19,4	13,6		23,6	25,4
Celkem	100,0	100,0	100,0	100,0	100,0	100,0	100,0	100,0	100,0	100,0

Nakonec nás také zajímaly motivace absolventů k práci v zahraničí. Peněžní a „nepeněžní“ motivace jsou celkově rozloženy zhruba rovnoměrně, celkově mírně převažují nepeněžní motivace; vyšší výdělek je zajímavý zejména pro mladé lékaře.

Graf 25

**Co je Vaší hlavní motivací zájmu o práci v zahraničí?
(n = 279, z grafu byla vyloučena varianta "nevím")**



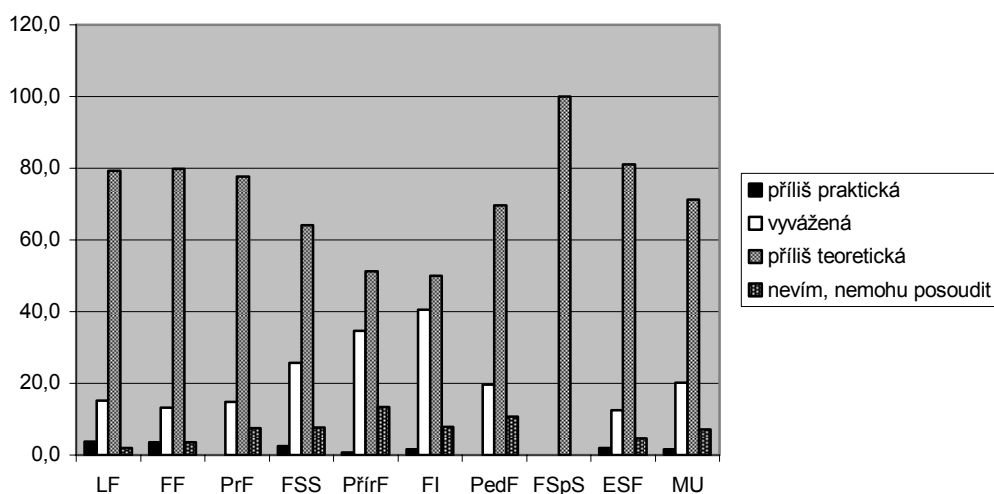
Motivace zájmu o práci v zahraničí	LF	FF	PrF	FSS	PřírF	FI	PedF	FSpS	ESF	MU
jen vyšší výdělek	11,1	2,4			4,3	3,2				2,2
vyšší výdělek převažuje	33,3	14,6	28,6	35,7	26,1	35,5	18,2	33,3	36,4	28,3
"půl napůl"	38,9	24,4	26,5	28,6	32,6	32,3	27,3		23,6	28,0
jiné motivy převažují nad výdělkem	16,7	24,4	26,5	21,4	21,7	12,9	31,8	33,3	23,6	22,9
jen jiné motivy		34,1	16,3	14,3	13,0	16,1	22,7	33,3	16,4	17,9
neví, jiná odpověď			2,0		2,2					0,7
Celkem	100,0	100,0	100,0	100,0	100,0	100,0	100,0	100,0	100,0	100,0

3. Hodnocení vybraných komponent studia na MU

V následující části odpovídají již všichni absolventi. Zajímalo nás, zda absolvované studium bylo podle jejich názorů orientováno příliš teoreticky, příliš prakticky či vyváženě. Stejně tak jako každý rok, i letos to byly zhruba tři čtvrtiny absolventů, kterým se zdála být výuka příliš teoretická. Studium se zdá být nejvíce „teoretické“ zejména absolventům ESF, FF, LF a PrF; relativně spokojenější jsou v tomto ohledu informatici a přírodovědci, stejně jako v minulosti.

Graf 26

Domníváte se, že suma znalostí a dovedností, kterou jste si během studia osvojil(a), byla z hlediska Vašich dalších potřeb: (n = 789)



Orientace studia byla...?	LF	FF	PrF	FSS	PřírF	FI	PedF	FSpS	ESF	MU***
příliš praktická	3,8	3,5		2,6	0,8	1,6			2,0	1,5
vyvážená	15,1	13,2	14,9	25,6	34,6	40,6	19,6		12,4	20,2
příliš teoretická	79,2	79,8	77,7	64,1	51,2	50,0	69,6	100,0	81,0	71,2
nevím, nemohu posoudit	1,9	3,5	7,4	7,7	13,4	7,8	10,7		4,6	7,1
Celkem	100,0	100,0	100,0	100,0	100,0	100,0	100,0	100,0	100,0	100,0

Pro rychlejší orientaci jsme propočítali spokojenost s vyvážením komponent studia pomocí Z-score od fakult s převahou teoretické složky (shora) k fakultám s vyváženějším poměrem těchto složek (dole) – viz následující tabulku:

Vystudovaná fakulta	Z-score	Počet odpovědí
FSpS	0,532	8
PrF	0,190	162
ESF	0,167	146
FF	0,086	110
PedF	0,063	50
LF	0,040	52
FSS	-0,178	36
PřírF	-0,359	110
FI	-0,479	59

Dále čerství absolventi nově – po vzoru výzkumu mezi „staršími“ absolventy MU 1997 - 2000 v praxi – hodnotili na pětistupňové škále (podobně jako na školní stupnici⁸), jak je univerzita připravila v následujících osmi oblastech:

- Praktické zkušenosti a dovednosti
- Cizí jazyky
- Počítačová gramotnost
- Schopnost sebe prezentace
- Schopnosti pro řídicí práci
- Kreativita, koncepční a analytické schopnosti
- Schopnost orientovat se a osvojovat si nové poznatky
- Schopnost týmové práce

⁸ 1 = výborný, 5 = nedostatečný

Výsledné hodnoty vidíme seřazené v následujících tabulkách. Dlužno dodat a z podstaty věci je jasné, že **vytvářené žebříčky nemohou sloužit jako pořadí, kde by jedna či druhá fakulta byla „lepší“ či „horší“ než druhá**, neboť hodnocené faktory hojně souvisí s odlišným zaměřením fakult – FI zajisté naučí absolventy mistrovskému ovládnání počítačů, ESF pak schopností pro řídicí práci atd. Informační náboj prezentovaných údajů zde spíše spočívá v absolutní hodnotě ukazatelů ve vztahu k základnímu profilu studia provozovaného na té které fakultě. Blíží-li se však hodnocení známce „5“, jistě neuškodí se nad takovou skutečností zamyslet a zvážit, co a proč za věcí vězí ... U údajů za MU jsou v závorkách **pro srovnání** analogické hodnoty z výzkumů 2004; 2002).

Fakulta	Praktické zkušenosti a dovednosti	Fakulta	Cizí jazyky	Fakulta	Počítačová gramotnost	Fakulta	Schopnost sebeprezentace
FSpS	2,8	ESF	2,7	FI	1,4	FSS	2,5
FI	3,0	PedF	3,0	ESF	2,4	ESF	2,5
PřirF	3,0	FSpS	3,0	PřirF	2,7	PřirF	2,7
PedF	3,2	FF	3,1	MU	2,8 (2,9; 3,1)	PrF	2,8
FSS	3,3	MU	3,3 (3,5; 3,5)	FSS	2,8	PedF	2,8
MU	3,4 (3,6; 3,5)	PrF	3,3	PrF	2,8	MU	2,8 (3,0; 3,0)
PrF	3,4	FI	3,4	PedF	3,1	FF	3,0
ESF	3,5	FSS	3,5	FF	3,3	LF	3,3
LF	3,5	PřirF	3,8	FSpS	3,6	FI	3,4
FF	3,7	LF	4,2	LF	3,8	FSpS	3,4
Fakulta	Schopnosti pro říd. práci	Fakulta	Kreativita...	Fakulta	Schopnost orientovat se	Fakulta	Schopnost tým. práce
ESF	3,1	FSS	2,0	FSS	1,6	FSS	2,3
FSpS	3,1	FI	2,1	FI	1,6	PřirF	2,4
FSS	3,2	PřirF	2,6	FF	1,8	ESF	2,4
FI	3,3	MU	2,7 (2,9; 2,9)	ESF	1,9	PedF	2,4
MU	3,3 (3,6; 3,4)	ESF	2,7	MU	1,9 (N/A)	FSpS	2,5
PřirF	3,4	PedF	2,9	PřirF	1,9	LF	2,5
PedF	3,4	PrF	2,9	PrF	1,9	FI	2,6
PrF	3,4	FF	2,9	LF	2,1	MU	2,6 (N/A)
FF	3,6	FSpS	3,0	PedF	2,2	PrF	2,9
LF	3,6	LF	3,4	FSpS	2,3	FF	3,2

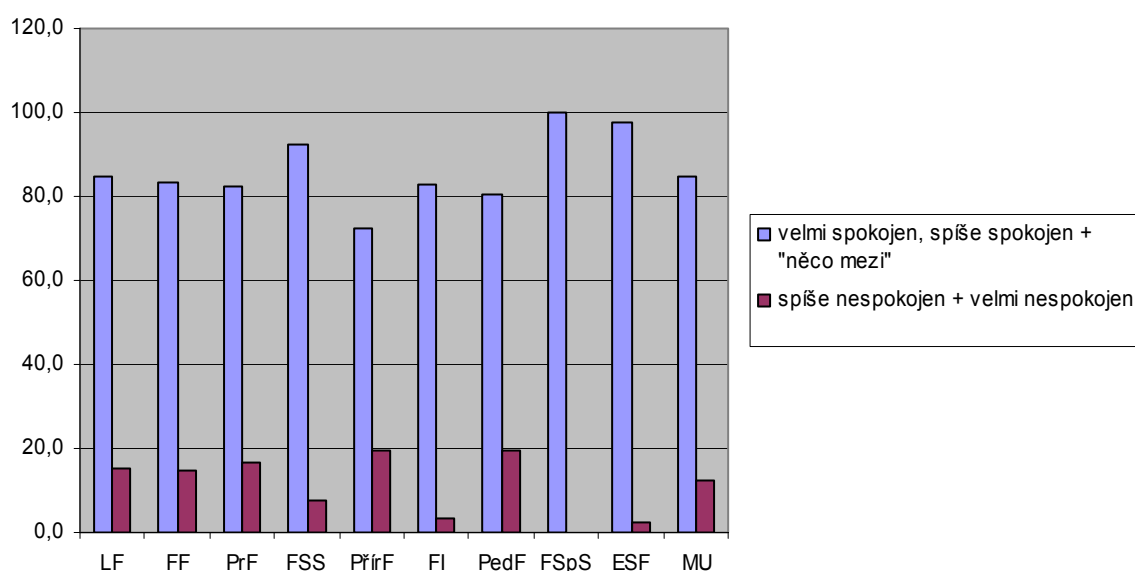
Pro lepší vzhled ještě souhrnná tabulka s hodnotami za MU.

MU celkem	Průměrná známka	Počet hodnocení
Schopnost orientovat se a osvojovat si nové poznatky	1,9	780
Schopnost týmové práce	2,6	737
Kreativita, koncepční a analyt. schopnosti	2,7	743
Počítačová gramotnost	2,8	749
Schopnost sebeprezentace	2,8	769
Cizí jazyky	3,3	759
Schopnosti pro řídicí práci	3,3	656
Praktické zkušenosti a dovednosti	3,4	770

Dále bylo hodnoceno vybavení fakultních (resp. katederních a ústavních) knihoven jednotlivých fakult odbornou literaturou. V meziročním srovnání došlo ke zvýšení celkového podílu spokojených uživatelů z 55,1 % (2002) na 64,0 %.

Graf 27

Hodnocení vybavení knihoven odbornou literaturou
(n = 789, sloučené hodnoty)



Vybavení knihovny	LF	FF	PrF	FSS	PřírF	FI	PedF	FSpS	ESF	MU***
velmi spokojen	17,0	11,4	18,3	30,8	11,8	21,9	10,7		24,8	17,6
spíše spokojen	35,8	41,2	45,7	48,7	37,0	46,9	39,3	75,0	62,7	46,4
"něco mezi"	32,1	30,7	18,3	12,8	23,6	14,1	30,4	25,0	9,8	20,5
spíše nespokojen	9,4	11,4	11,4	7,7	15,0	1,6	14,3		2,6	9,3
velmi nespokojen	5,7	3,5	5,1		4,7	1,6	5,4			3,3
neví, neumí posoudit		1,8	1,1		7,9	14,1				2,9
Celkem	100,0	100,0	100,0	100,0	100,0	100,0	100,0	100,0	100,0	100,0

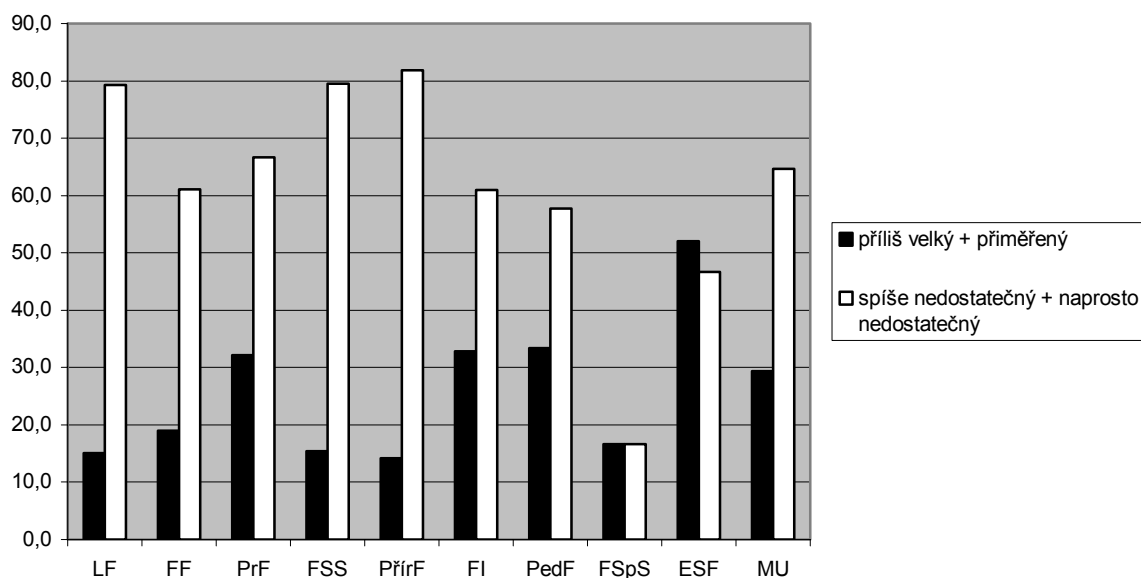
Pro rychlejší orientaci jsme propočítali spokojenost s vybavením knihoven odbornou literaturou pomocí Z-score od (shora) relativně „nejvybavenějších“ (ESF a FSS) po méně „vybavené“ (PřírF a PedF) – viz následující tabulka:

Vystudovaná fakulta	Zscore	Počet odpovědí
ESF	-0,425	153
FSS	-0,352	39
FI	-0,326	55
FSpS	-0,073	8
PrF	0,066	173
LF	0,189	53
FF	0,216	112
PřírF	0,288	117
PedF	0,324	56

Čerství absolventi také hodnotili rozsah výuky cizích jazyků pro nefilologické obory s ohledem na jejich budoucí potřeby v profesním životě. Výsledky opět zobrazuje následující graf:

Graf 28

Jak byste hodnotil(a) rozsah výuky cizích jazyků pro nefilologické obory s ohledem na Vaše budoucí potřeby v profesním životě? (n = 753)



Rozsah výuky ciz. jazyků	LF	FF	PrF	FSS	PřírF	FI	PedF	FSpS	ESF	MU***
příliš velký	1,9								2,7	0,7
přiměřený	13,2	18,9	32,2	15,4	14,2	32,8	33,3	16,7	49,3	28,7
spíše nedostatečný	43,4	30,5	46,6	51,3	38,6	48,4	37,8	16,7	39,3	41,2
naprosto nedostatečný	35,8	30,5	20,1	28,2	43,3	12,5	20,0		7,3	23,5
nevím, ev. jiná odpověď	5,7	20,0	1,1	5,1	3,9	6,3	8,9	66,7	1,3	6,0
Celkem	100,0	100,0	100,0	100,0	100,0	100,0	100,0	100,0	100,0	100,0

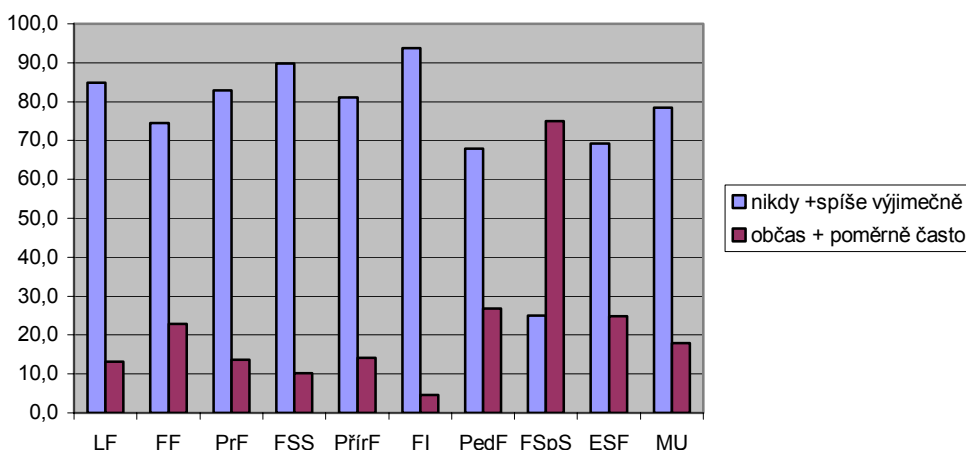
Pro rychlejší orientaci jsme propočítali stupeň „saturace“ výukou cizích jazyků pomocí Z-score od relativně „nejsaturovanějších“ (ESF a FI) po nejméně „saturované“ (LF a PřírF) – viz následující tabulka:

Vystudovaná fakulta	Z-score	Počet odpovědí
FSpS	-0,566	2
ESF	-0,539	148
FI	-0,194	60
PedF	-0,101	41
PrF	-0,069	172
FSS	0,268	37
FF	0,281	76
LF	0,354	50
PřírF	0,489	122

Stejně jako v předcházejících letech, i letos sledovala jedna z otázek „úroveň“ vysokoškolských učitelů, viz graf.

Graf 29

**Setkal(a) jste se někdy s tím, že odborná úroveň učitele (učitelů) neodpovídala vysokoškolskému studiu?
(n = 789, sloučené hodnoty)**



* Extrém u FSpS způsobem malým počtem odpovědí!

Setkal jste se s pedagogy ...?	LF	FF	PrF	FSS	PřírF	FI	PedF	FSpS	ESF	MU***
nikdy	28,3	27,2	34,3	41,0	44,1	29,7	28,6	12,5	19,6	30,9
spíše výjimečně	56,6	47,4	48,6	48,7	37,0	64,1	39,3	12,5	49,7	47,5
občas	13,2	20,2	13,1	10,3	11,8	4,7	23,2	62,5	22,9	16,2
poměrně často		2,6	0,6		2,4		3,6	12,5	2,0	1,6
nevím	1,9	2,6	3,4		4,7	1,6	5,4		5,9	3,7
Celkem	100,0	100,0	100,0	100,0	100,0	100,0	100,0	100,0	100,0	100,0

A opět pro rychlejší orientaci jsme propočítali stupeň „přítomnosti neadekvátně připravených pedagogů“ pomocí Z-score od relativně nejméně „saturovaných“ (FSS, PřírF a FI) k „saturovanějším“ (PedF a ESF – FSpS pomíjíme vzhledem k malému počtu případů), viz následující tabulka – seřazeno tedy od nejméně častého výskytu „nekvalitních pedagogů“ k výskytu relativně častějšímu.

Vystudovaná fakulta	Z-score	Počet odpovědí
FSS	-0,256	39
PřírF	-0,231	121
FI	-0,184	63
PrF	-0,120	169
LF	-0,048	52
FF	0,136	111
PedF	0,186	53
ESF	0,264	144
FSpS	1,177	8

Další blok otázek, které jsme nastávajícím absolventům kladli, byl orientován na **informační technologie na MU**.

První dvě měly následující podobu:

Jakou známkou byste ohodnotil(a) Vaší fakultou vytvořené podmínky pro přístup studentů k síti internet? Hodnotíte množství počítačů a přístup k nim. Známkujeme „jako ve škole“, 1 = výborný, 5 = nedostatečný.

Jakou známkou byste ohodnotil(a) Vaší fakultou vytvořené podmínky pro samostatnou práci studentů s PC (zde nehodnotíte přístup k síti Internet!). Známkujeme „jako ve škole“, přístup na fakultě 1 = výborný, 5 = nedostatečný.

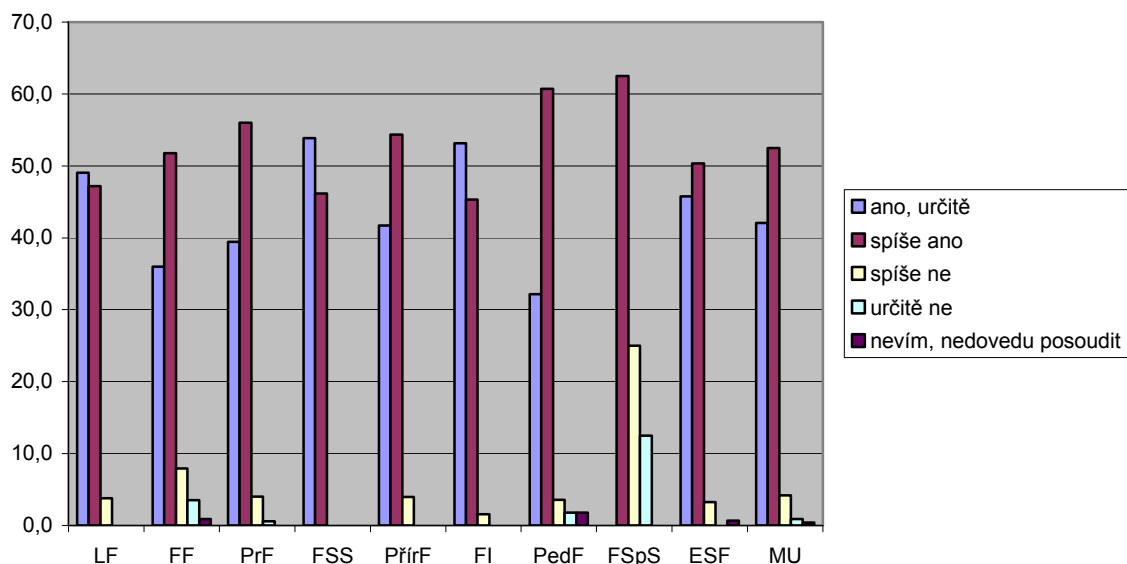
Zjištěné hodnoty jsou patrné z následujících přehledů. Fakulty na prvních místech, tedy s nejlepším hodnocením jsou zejména FI, ESF a FSS. Průměrné analogické hodnoty ze šetření 2004 byly za celou MU u „přístupu k síti internet“ rovny 2,50 a u „podmínek pro samostatnou práci se rovnaly 2,96, u obou proměnných tedy vidíme zlepšení.

Fakulta	Přístup k síti internet	Fakulta	Podmínky pro samostatnou práci na PC
FI	1,17	FI	1,30
FSS	2,00	ESF	2,10
ESF	2,12	FSS	2,38
FSpS	2,13	MU***	2,47 (2004 = 2,96)
MU***	2,29 (2004 = 2,50)	FSpS	2,50
PrF	2,33	PrF	2,51
PřirF	2,43	PřirF	2,64
PedF	2,57	FF	2,82
FF	2,60	PedF	3,09
LF	2,91	LF	3,13

A konečně třetí otázka – letos nově – zjišťovala spokojenost studentů s fungováním IS MU.

Graf 30

Spokojenost s fungováním IS MU
(n = 789)



Spokojenost s IS MU	LF	FF	PrF	FSS	PřírF	FI	PedF	FSpS	ESF	MU**
ano, určitě	49,1	36,0	39,4	53,8	41,7	53,1	32,1		45,8	42,1
spíše ano	47,2	51,8	56,0	46,2	54,3	45,3	60,7	62,5	50,3	52,5
spíše ne	3,8	7,9	4,0		3,9	1,6	3,6	25,0	3,3	4,2
určitě ne		3,5	0,6				1,8	12,5		0,9
nevím, nedovedu podoudit		0,9					1,8		0,7	0,4
Celkem	100,0	100,0	100,0	100,0	100,0	100,0	100,0	100,0	100,0	100,0

Pokud bychom z grafu opět vytvořili standardizované pořadí, dospěli bychom k následujícímu pořadí (nejspokojenější jsou absolventi FSS).

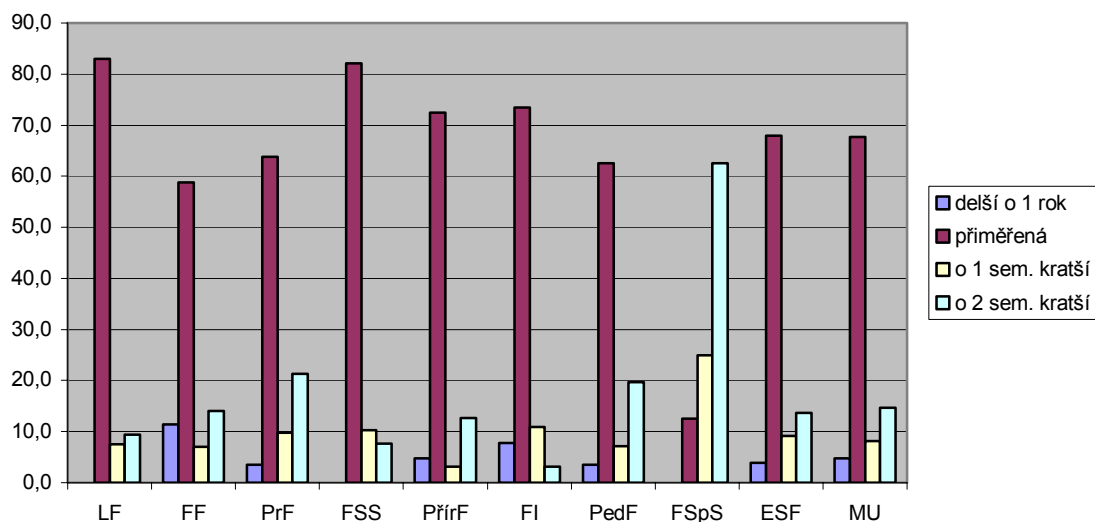
Fakulta	Z-score	Počet odpovědí
FSS	-0,290	39
FI	-0,252	64
LF	-0,149	53
ESF	-0,107	152
PřírF	-0,025	127
PrF	0,032	175
PedF	0,178	55
FF	0,247	113
FSpS	1,420	8

Dále jsme se zajímali také o to, zda se posluchači domnívají, že stávající délka studia je „přiměřená“, viz další z grafů (vyloučena varianta „nevím“).

Graf 31

Domníváte se, že sumu znalostí a dovedností, kterou jste během vysokoškolského studia měl(a) možnost získat, by bylo reálné si osvojit i za kratší dobu?

(n = 788)



* Extrém u FSpS může být způsoben malým počtem odpovědí!

Délka studia by mohla být	LF	FF	PrF	FSS	PřirF	FI	PedF	FSpS	ESF	MU***
delší o 1 rok		11,4	3,4		4,7	7,8	3,6		3,9	4,8
přiměřená	83,0	58,8	63,8	82,1	72,4	73,4	62,5	12,5	68,0	67,6
o 1 sem. kratší	7,5	7,0	9,8	10,3	3,1	10,9	7,1	25,0	9,2	8,1
o 2 sem. kratší	9,4	14,0	21,3	7,7	12,6	3,1	19,6	62,5	13,7	14,7
nevím, nemohu posoudit		8,8	1,7		7,1	4,7	7,1		5,2	4,7
Celkem	100,0	100,0	100,0	100,0	100,0	100,0	100,0	100,0	100,0	100,0

A opět pro rychlejší orientaci výpočet standardizovaných hodnot Z-score. Nahoře jsou uvedeny fakulty, kde je délka „přiměřenější“, dole jsou pak fakulty, které by bylo možné vystudovat i za kratší dobu.

Vystudovaná fakulta	Z-score	Počet odpovědí
FI	-0,307	61
PřirF	-0,112	118
FSS	-0,109	39
FF	-0,105	104
LF	-0,100	53
ESF	0,002	145
PedF	0,148	52
PrF	0,192	171
FSpS	1,450	8

Další z otázek měla následujícího znění: **Kolik dní jste se v průměru připravoval na jednu zkoušku?** Výsledky je třeba brát samozřejmě **jako orientační**, neboť – **není zkouška jako zkouška** ... Průměrná doba přípravy na zkoušku za celou MU představuje 6,6 dne (2004 = shodně 6,6 dne ☺), modus i medián je 5 dní; nejdelší doba přípravy je na LF – 18,4 dne (2004 = 20 dní).

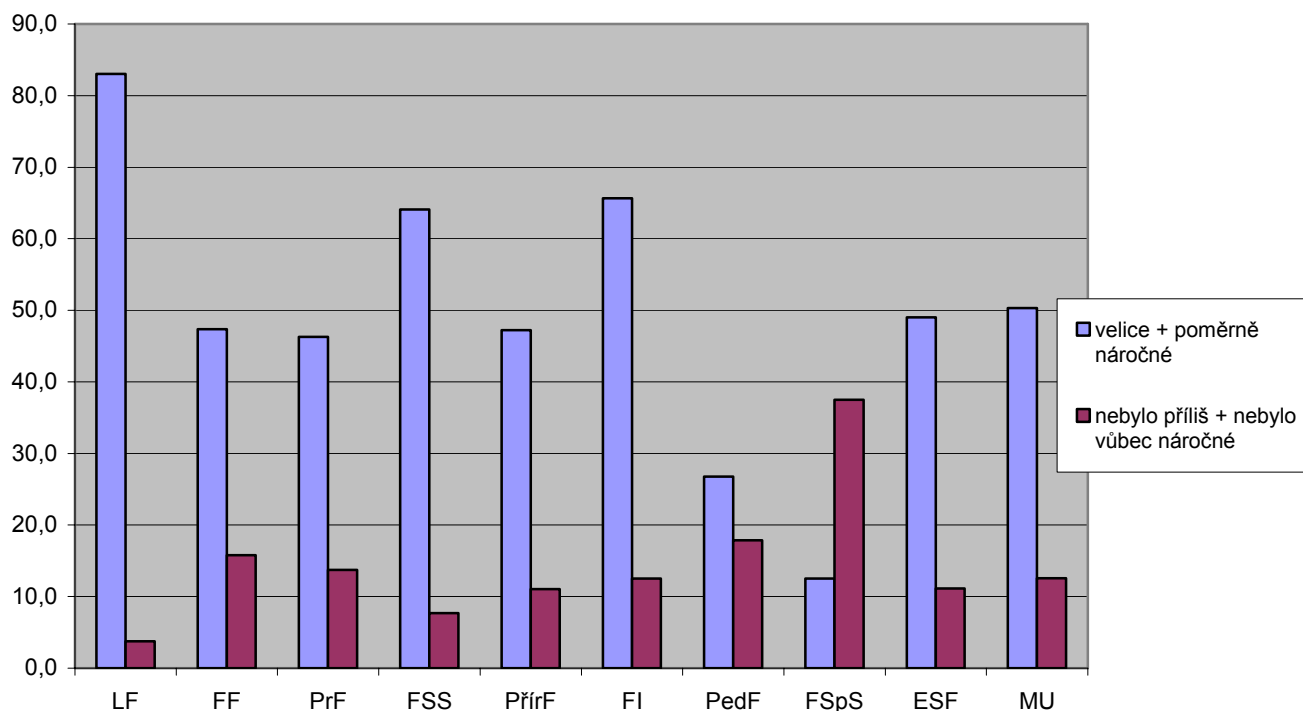
Je zajímavé, že korelace mezi „délkou přípravy na zkoušku“ a hodnocením „náročnosti studia“ (viz dále) není příliš intenzivní (Spearman = 0,308 na 0,1% hladině významnosti). „Náročnost“ tedy není pravděpodobně utvářena jen délkou přípravy na zkoušky, ale i jinými „nároky“ školy vůči studentům.

Fakulta	Průměrná doba studia ve dnech	Počet odpovědí
LF	18,4	53
PrF	8,6	171
MU***	6,6	772
FF	5,6	113
FSS	5,3	38
PřirF	5,1	125
PedF	4,9	54
ESF	4,5	147
FI	4,1	64
FSpS	2,7	7

„Náročnost“ studia na MU zobrazuje následující graf a tabulka hodnot; nejnáročnější je „již tradičně“ studium medicíny a informatiky ... (z grafu je opět pro přehlednost vyloučena varianta „nevím“).

Graf 32

Domníváte se, že absolvování vysokoškolského studia na MU bylo z hlediska úsilí, které jste musel(a) během studia vynaložit ...
(n = 789, vyloučeny možnosti "něco mezi" + "nevím")



Náročnost studia	LF	FF	PrF	FSS	PřírF	FI	PedF	FSpS	ESF	MU***
velice náročné	28,3	3,5	6,3	2,6	2,4	10,9	1,8		3,3	6,0
poměrně náročné	54,7	43,9	40,0	61,5	44,9	54,7	25,0	12,5	45,8	44,4
něco mezi	13,2	36,0	40,0	28,2	41,7	21,9	51,8	50,0	39,2	36,6
nebylo příliš náročné	3,8	15,8	13,1	7,7	11,0	10,9	17,9	37,5	10,5	12,2
nebylo vůbec náročné			0,6			1,6			0,7	0,4
nevím, nemohu posoudit		0,9					3,6		0,7	0,5
Celkem	100,0	100,0	100,0	100,0	100,0	100,0	100,0	100,0	100,0	100,0

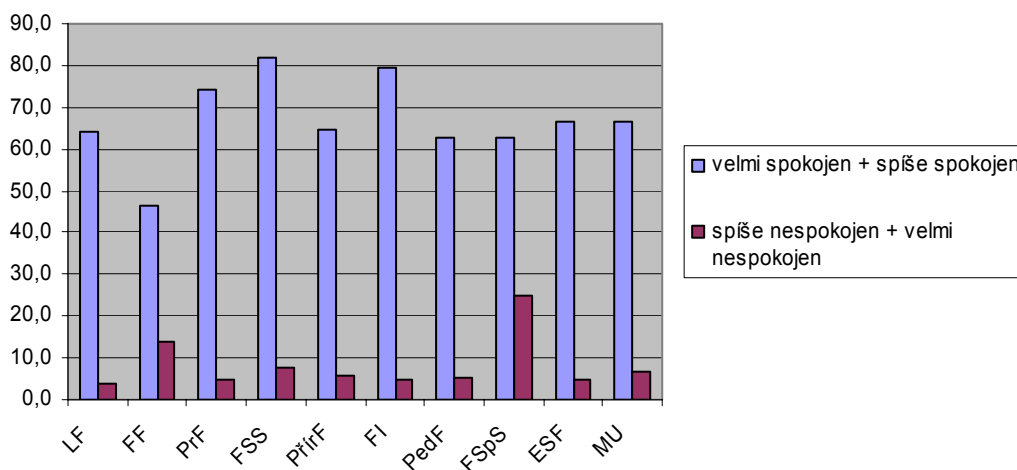
Tabulka standardizovaných hodnot podle Z-score, fakulty jsou opět shora dolů seřazeny – alespoň podle respondentů – od nejnáročnějších LF a FI (stejně jako v minulosti) k méně náročným (PrF, FF, PedF).

Vystudovaná fakulta	Z-score	Poč. odpovědí
LF	-0,804	53
FI	-0,238	64
FSS	-0,194	39
ESF	0,035	152
PřírF	0,063	127
PrF	0,066	175
FF	0,103	113
PedF	0,408	54
FSpS	0,861	8

Celkovou spokojenost s tím, co jednotlivé fakulty daly svým absolventům „do života“, sledovala další z otázek, viz graf:

Graf 33

Jak jste v současné době spokojen(a) s tím, co Vám Vaše fakulta (MU) během vysokoškolského studia „do života“ poskytla?
(n = 789, z grafu vyloučeny hodnoty "něco mezi" + "nevím")



Spokojenost s tím, co MU poskytla	LF	FF	PrF	FSS	PřířF	FI	PedF	FSpS	ESF	MU**
velmi spokojen	9,4	8,8	17,7	10,3	9,4	21,9	12,5		13,7	13,2
spíše spokojen	54,7	37,7	56,6	71,8	55,1	57,8	50,0	62,5	52,9	53,2
něco mezi	32,1	36,8	20,6	10,3	27,6	15,6	32,1	12,5	28,8	26,2
spíše nespokojen	3,8	12,3	3,4	7,7	3,1	3,1	3,6	25,0	3,9	5,2
velmi nespokojen		1,8	1,1		2,4	1,6	1,8		0,7	1,3
nevím		2,6	0,6		2,4					0,9
Celkem	100	100,0	100,0	100,0	100,0	100,0	100,0	100,0	100,0	100,0

Tabulka standardizovaných hodnot podle Z-score, opět shora dolů od relativně nejvíce spokojených (FI, PrF, FSS) po nejméně spokojené absolventy (PedF, PřířF, FF).

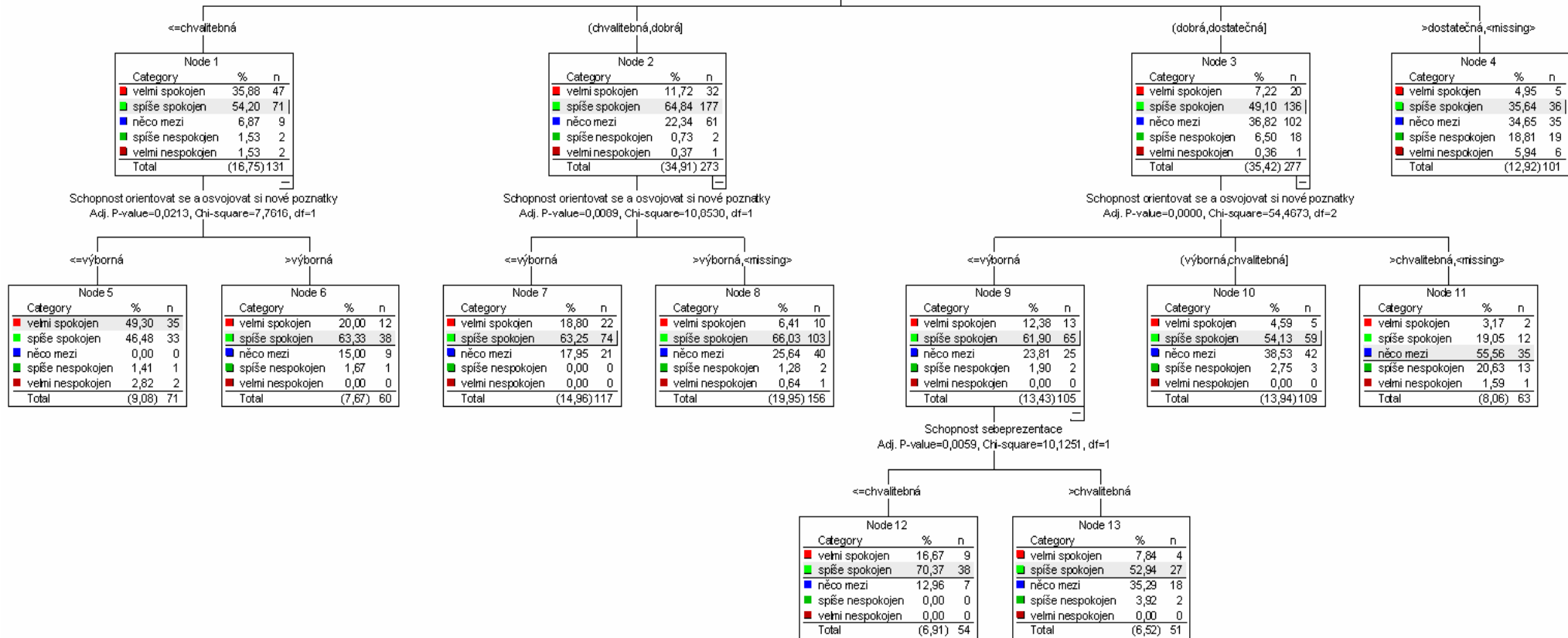
Vystudovaná fakulta	Z-score	Poč. odpovědí
FI	-0,283	64
PrF	-0,177	174
FSS	-0,150	39
ESF	-0,033	153
LF	0,033	53
PedF	0,058	56
PřířF	0,059	124
FF	0,397	111
FSpS	0,435	8

Pokud bychom sledovali vztah **celkové spokojenosti s MU** s osmi sledovanými faktory vzdělání (viz strany 34-35), pak zjišťujeme, že **spokojenější jsou absolventi, kteří příznivěji hodnotí to, jak je MU vybavila do života praktickými zkušenostmi a dovednostmi**. Tento predikátor je nejsilnější i v případě, že bychom brali v úvahu jako vysvětlující všechny ostatní „rozumné proměnné“. Dále jsou spokojenější ti absolventi, kteří byli spokojeni s tím, jak je MU naučila *orientovat se a osvojovat si nové informace a poznatky*. Schematicky je to patrné z grafiky na následující straně.

Spokojenost s tím, co MU poskyta

Node 0		
Category	%	n
■ velmi spokojen	13,30	104
■ spíše spokojen	53,71	420
■ něco mezi	26,47	207
■ spíše nespokojen	5,24	41
■ velmi nespokojen	1,28	10
Total	(100,00)	782

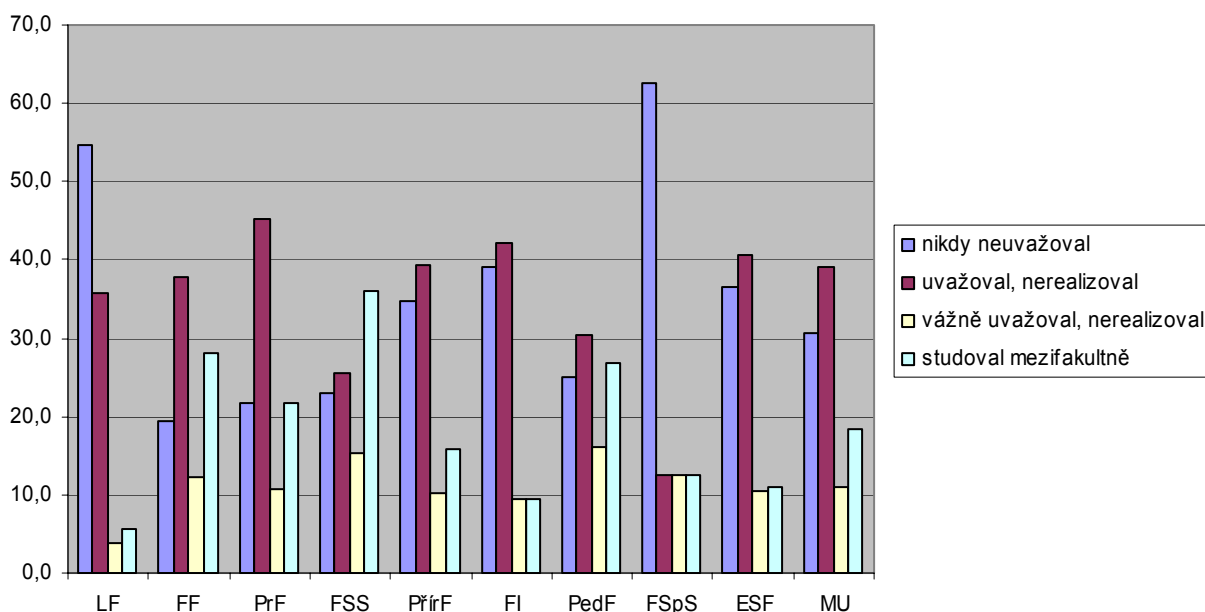
Praktické zkušenosti a dovednosti
Adj. P-value=0,0000, Chi-square=131,8751, df=3



Další z otázek zjišťovala zájem posluchačů o studium **dvou nebo i více studijních programů současně**. Z grafu, z něhož byla vyloučena varianta „nevím“, je patrný – a snadno pochopitelný – menší zájem z LF: je to zřejmě dáno poměrně vysokou deklarovanou náročností tohoto oboru i jeho „svébytností“. Rychlý přehled o intenzitě zájmu o mezifakultní studium dává tabulka standardizovaných Z-score, viz dále.

Graf 34

Uvažoval(a) jste během studia na MU o tom, že byste studoval(a) ve dvou, případně i více studijních programech současně? (n = 789)



Studium více studijních programů současně?	LF	FF	PrF	FSS	PřířF	FI	PedF	FSpS	ESF	MU***
nikdy neuvažoval	54,7	19,3	21,7	23,1	34,6	39,1	25,0	62,5	36,6	30,7
uvažoval, nerealizoval	35,8	37,7	45,1	25,6	39,4	42,2	30,4	12,5	40,5	39,0
vážně uvažoval, nerealizoval	3,8	12,3	10,9	15,4	10,2	9,4	16,1	12,5	10,5	10,9
studoval mezifakultně	5,7	28,1	21,7	35,9	15,7	9,4	26,8	12,5	11,1	18,5
nevím, nedovedu posoudit		2,6	0,6				1,8		1,3	0,9
Celkem	100,0	100,0	100,0	100,0	100,0	100,0	100,0	100,0	100,0	100,0

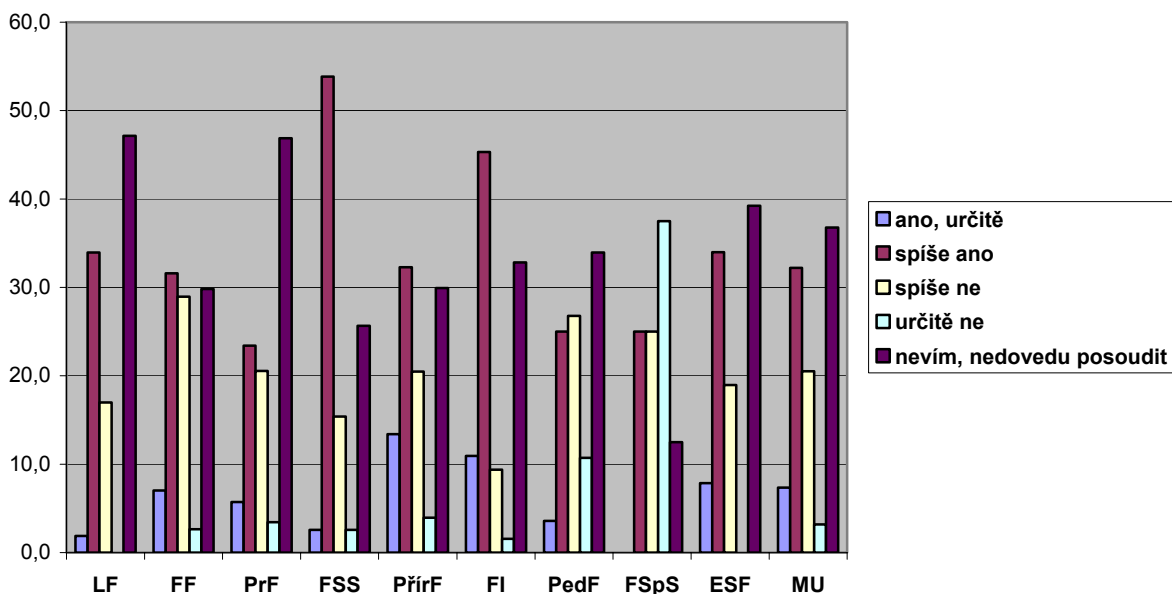
Následující tabulka „pro snadnější čtení“ zobrazuje standardizovaný zájem o mezifakultní studium, shora dolů od „největšího zájmu“ (FSS – stejně jako v roce 2002 i 2004) po zájem „nejmenší“ (LF – stejně jako v roce 2002 i 2004).

Vystudovaná fakulta	Z-score	poč. odpovědí
FSS	0,438	39
FF	0,310	111
PedF	0,263	55
PrF	0,144	174
PřířF	-0,097	127
ESF	-0,200	151
FI	-0,266	64
FSpS	-0,397	8
LF	-0,535	53

Z následujícího grafu, který zobrazuje názory absolventů na to, jaké podmínky MU pro mezifakultní studium vytváří, vidíme, že velká část respondentů nedokáže celou věc posoudit (36,8 %), dále pak kladné odpovědi převažují nad negativními v poměru 39,6 % vs. 23,7 % (2004 = 32,0 % vs. 31,1 % ; v r. 2002 tomu bylo naopak – záporné odpovědi 34,2% převažovaly nad kladnými 22,5%).

Graf 35

Domníváte se, že na MU byly vytvořeny dobré podmínky pro vzájemnou „propustnost“ jednotlivých fakult ?(n = 789)

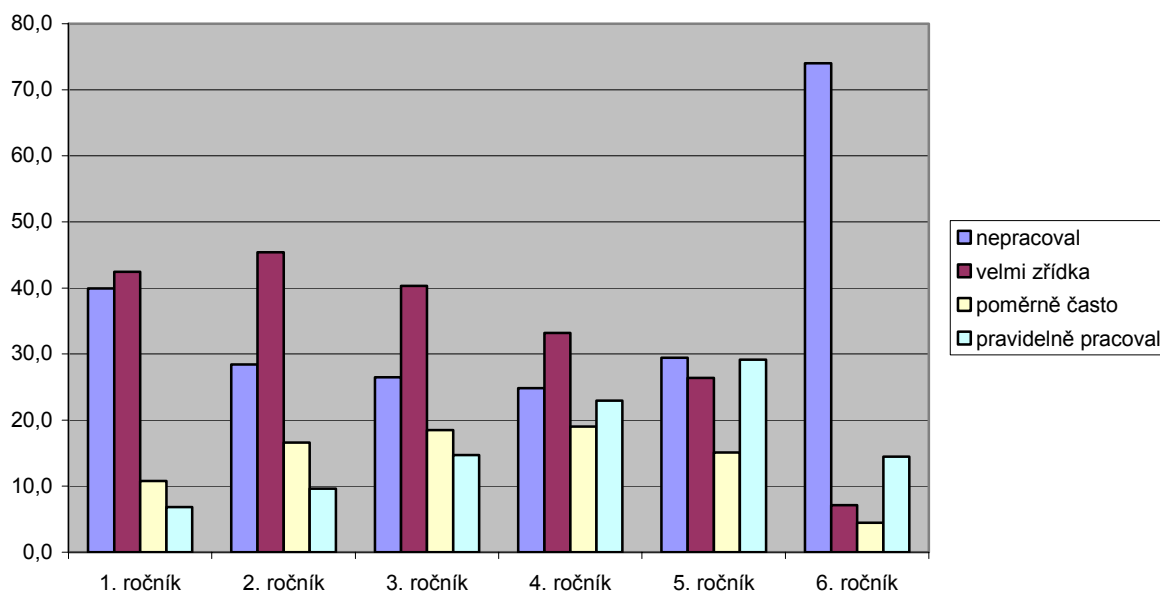


Jsou podmínky pro prostupnost fakult?	LF	FF	PrF	FSS	PřírF	FI	PedF	FSpS	ESF	MU***
ano, určitě	1,9	7,0	5,7	2,6	13,4	10,9	3,6		7,8	7,4
spíše ano	34,0	31,6	23,4	53,8	32,3	45,3	25,0	25,0	34,0	32,2
spíše ne	17,0	28,9	20,6	15,4	20,5	9,4	26,8	25,0	19,0	20,5
určitě ne		2,6	3,4	2,6	3,9	1,6	10,7	37,5		3,2
nevím, nedovedu posoudit	47,2	29,8	46,9	25,6	29,9	32,8	33,9	12,5	39,2	36,8
Celkem	100,0	100,0	100,0	100,0	100,0	100,0	100,0	100,0	100,0	100,0

Dále byla zařazena otázka, která mapovala mimoškolní pracovní aktivity posluchačů MU, souhrnné výsledky opět zobrazuje následující graf. Detailnější informace o práci studentů během studia poskytuje příloha č. 2.

Graf 36

Pracovní aktivity studentů MU během studia
(n = 789)



*Atypické rozložení hodnot u 6. ročníku plyne zejména z toho, že převahu tvoří jen studenti LF a „přesluhující studenti“ ostatních fakult.

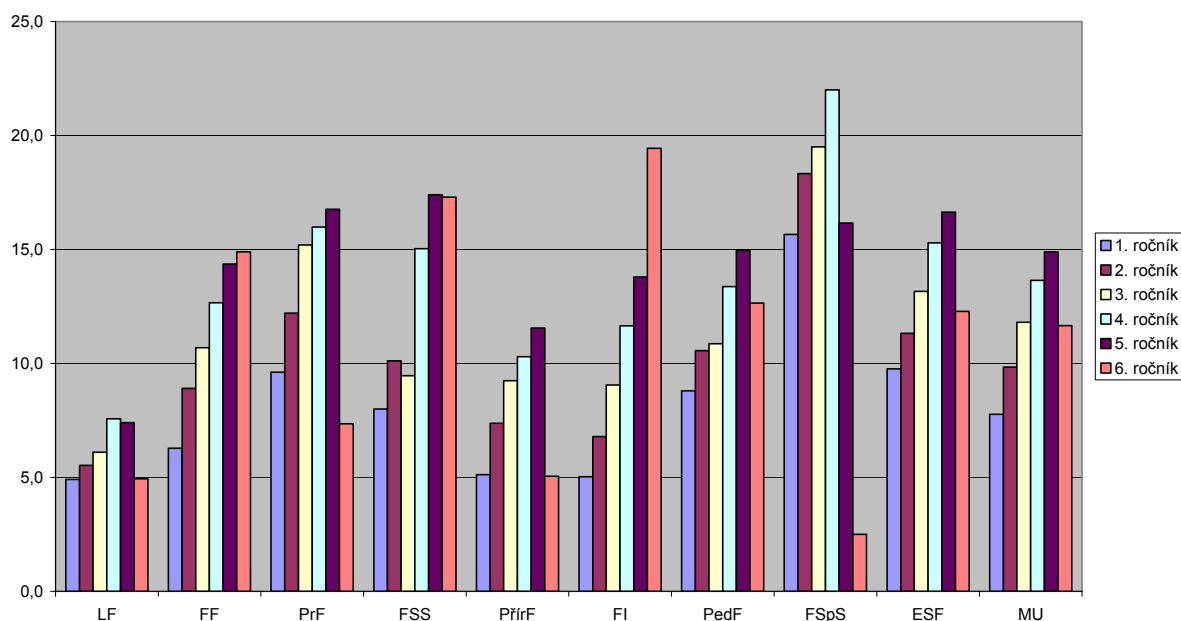
Z grafu je patrný růst podílu ekonomicky aktivních studentů. Součty variant „poměrně často“ a „pravidelně“ rostou po ročnících následovně: 17,6 → 26,2 → 33,2 → 42,0 → 44,2 %.

Práce studentů MU	1. ročník	2. ročník	3. ročník	4. ročník	5. ročník	6. ročník
nepracoval	39,9	28,4	26,5	24,8	29,4	74,0
velmi zřídka	42,5	45,4	40,3	33,2	26,4	7,1
poměrně často	10,8	16,6	18,5	19,0	15,1	4,4
pravidelně pracoval	6,8	9,6	14,7	22,9	29,2	14,4
Celkem	100,0	100,0	100,0	100,0	100,0	100,0

Letos nás nově také zajímalo, kolik hodin v průměru za týden studenti v jednotlivých ročnících odpracovali. Pokud bychom odhlédli od FSpS, pak v průměru nejvíce pracovali ekonomové, právníci a absolventi FSS (shodně zhruba 13 hodin za týden). Z grafu je také patrné, že s postupujícím studiem se prodlužuje čas strávený prací (ze zhruba osmi hodin v prvním ročníku na téměř dvojnásobek v pátém ročníku), anomálii zde, pochopitelně, tvoří šestý ročník, který „normálně“ absolvují jen posluchači LF a pak jen „opozdilci“ z jiných fakult.

Graf 37

**Týdenní doba pracovních aktivit studentů MU
(n = 278 - 519)**



Vystudovaná fakulta	1. ročník	2. ročník	3. ročník	4. ročník	5. ročník	6. ročník	Průměr
LF	4,9	5,5	6,1	7,6	7,4	4,9	6,1
FF	6,3	8,9	10,7	12,7	14,4	14,9	11,3
PrF	9,6	12,2	15,2	16,0	16,8	7,4	12,9
FSS	8,0	10,1	9,5	15,0	17,4	17,3	12,9
PřírF	5,1	7,4	9,2	10,3	11,6	5,1	8,1
FI	5,0	6,8	9,1	11,6	13,8	19,4	11,0
PedF	8,8	10,6	10,9	13,4	15,0	12,6	11,9
FSpS	15,7	18,3	19,5	22,0	16,2	2,5	15,7
ESF	9,8	11,3	13,2	15,3	16,6	12,3	13,1
MU	7,8	9,8	11,8	13,6	14,9	11,7	11,6

4. Co studenty pálí ...

Poslední oblast výzkumu představuje snaha o shromáždění volných připomínek studentů k otázkám, u kterých k tomu byl vytvořen zvláštní prostor. U každé položky byli studenti instrukcí vyzváni, aby se ve svých odpovědích soustředili **jen na zásadní a podstatné problémy**.

Vzhledem k tomu, že konkrétní připomínky směřují na fakultách „všemi směry“, zvolili jsme jejich prostou enumeraci podle oblastí, kterých se týkaly, a zařadili jsme je do přílohy č. 1 této zprávy podle následující osnovy:

- prostor pro připomínky ke kvalitě poskytovaných služeb a dalším podstatným věcem;
- hodnocení přístupu k síti internet;
- hodnocení podmínek pro samostatnou práci na PC;
- připomínky k fungování IS MU;
- vybavení knihoven;
- kvalita a rozsah výuky cizích jazyků pro nefilologické obory.

Opakujeme, že se jedná o **autentické a jakkoli neupravované odpovědi s jedinou výjimkou: informace o konkrétních osobách jsou anonymizovány**. „Oprávněné osoby“ mohou tyto informace na požádání získat v Poradenském centru MU.

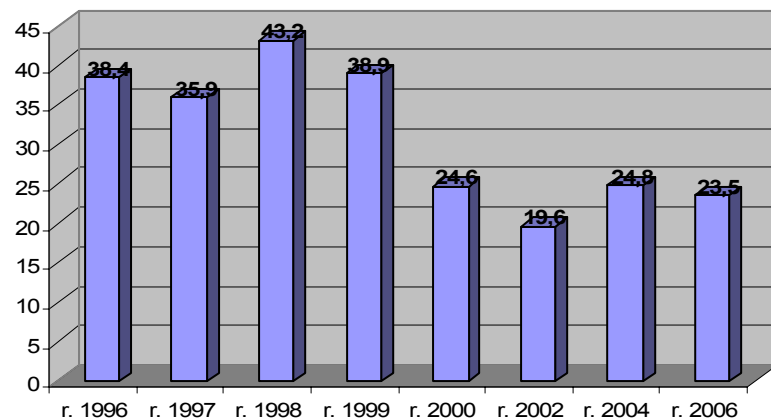
5. Vybraná data ze šetření 1996 - 2004

Z předchozích šetření jsme vybrali některé zajímavé a v čase srovnatelné údaje, které mohou zachytit určité tendence v oblasti aktuálního uplatnění absolventů MU a jejich retrospektivní hodnocení studia na MU. Jednu malou metodologickou poznámku: k prezentovaným datům by bylo zřejmě možné snést celou řadu „rozumných“, „vážných“ (©) a „dobře míněných“ výhrad. Jejich společným jmenovatelem by mohly být výhrady k nerovnoměrné návratnosti dotazníků v průběhu jednotlivých šetření, výhrady k proměnlivé struktuře fakult zahrnutých do šetření, reprezentativnosti získaných informací apod. Se všemi těmito výhradami „již dopředu souhlasíme“ a následující informace necht' jsou tedy chápány – „již s možnými, dopředu zmiňovanými výhradami“ – jen jako jeden z mnoha střípků v mozaice poznání vztahujícího se k této problematice.

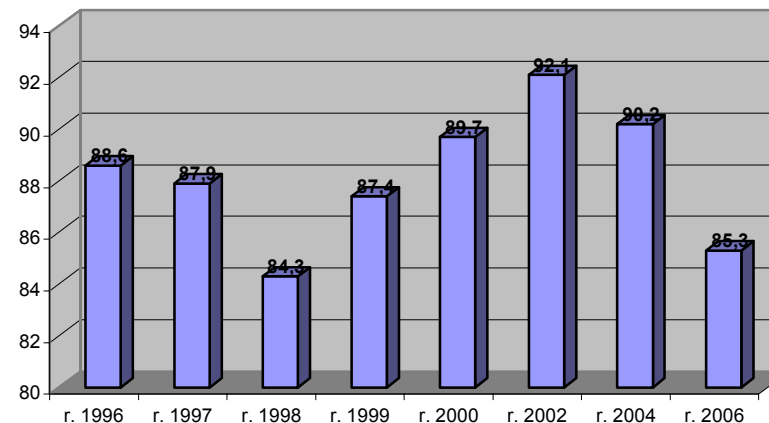
Všichni absolventi	1996	1997	1998	1999	2000	2002	2004	2006
Podíl osob, které už mají zaměstnání v době kolem promoci (ví kam nastoupí + již pracují)	47,4	44,0	44,0	32,7	43,8	37,4	38,6	50,1
Podíl osob, které v budoucnu chtějí pracovat, ale zatím práci nemají	*	*	*	43,0	34,2	34,0	39,5	31,9
Podíl osob volících jinou možnost (doktorské studium, jiné studium, pobyty v zahraničí, vojenská služba apod.)	*	*	*	24,3	22,0	28,6	21,9	18,0
Zaměstnaní absolventi (pracují nebo již vědí, kam nastoupí)	1996	1997	1998	1999	2000	2002	2004	2006
Bylo pro Vás obtížné sehnat práci (velmi obtížné + poměrně obtížné)?	38,4	35,9	43,2	38,9	24,6	19,6	24,8	23,5
Budete pracovat v oboru, pro který jste se připravoval(a) (určitě ano + spíše ano)?	88,6	87,9	84,3	87,4	89,7	93,1	90,2	85,3
Je Vaše zaměstnání perspektivní (určitě ano + spíše ano)?	72,8	72,8	71,5	78,9	75,5	78,8	79,9	87,8
Nezaměstnaní absolventi (před ukončením studia ještě nemají místo)	1996	1997	1998	1999	2000	2002	2004	2006
Zaměstnání jsem hledal(a), ale zatím nesehnal(a)	50,7	43,1	60,2	62,5	55,1	47,0	46,8	50,4
Jak intenzivně jste hledal(a) zaměstnání (velice intenzivně + spíše intenzivně)?	50,5	43,1	57,7	49,1	46,8	43,2	25,2	52,8
Budete hledat práci v oboru (určitě ano + spíše ano)	86,0	85,4	78,6	88,6	89,9	89,4	90,8	82,5
Šance na získání místa jsou (velmi vysoké + spíše vysoké)	43,4	48,8	35,5	16,5	26,3	31,5	32,9	37,7
Hrozí Vám nezaměstnanost (určitě ano + spíše ano)?	22,0	16,1	29,9	31,9	30,7	20,1	27,7	15,1
Hodnocení studia – všichni absolventi	1996	1997	1998	1999	2000	2002	2004	2006
Studium bylo "orientováno až příliš teoreticky"	72,2	70,8	71,7	74,3	76,3	76,5	76,5	71,2
Setkali jste se s učiteli, jejichž odborná úroveň neodpovídala VŠ (občas + poměrně často)?	30,8	30,7	27,6	30,9	30,6	26,6	25,4	17,9
Bylo možné získat dané vzdělání za kratší dobu (studium mohlo být o 1 + o 2 semestry kratší)	24,5	28,6	21,9	24,5	20,4	21,2	25,3	22,8
Z hlediska vynaloženého úsilí bylo studium (velice náročné + poměrně náročné)	66,1	65,2	66,0	42,9	50,5	49,8	45,1	50,3
Jsou na MU vytvořeny podmínky pro mezifakultní studium (určitě ano + spíše ano)?	15,1	24,5	18,2	18,2	19,8	22,5	32,0	39,5
Jak jste spokojen s tím co Vám MU dala do života (velmi spokojen(a) + spíše spokojen(a))?	*	*	*	44,1	59,9	55,1	56,2	66,4
Přivydělávali si studenti vlastní práci během studia (pracoval(a) pravidelně + poměrně často)?	*	*	45,0	46,9	53,5	52,6	61,2	N/A

Vybrané grafy s retrospektivními údaji – Grafy č. 38–41

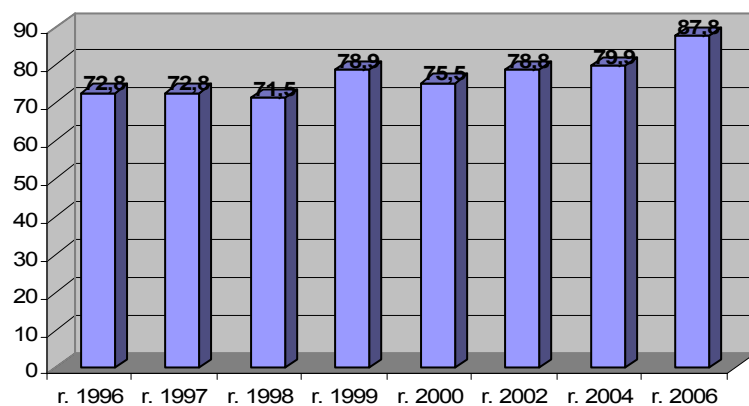
**Bylo pro Vás obtížné sehnat práci?
(velmi obtížné + poměrně obtížné)**



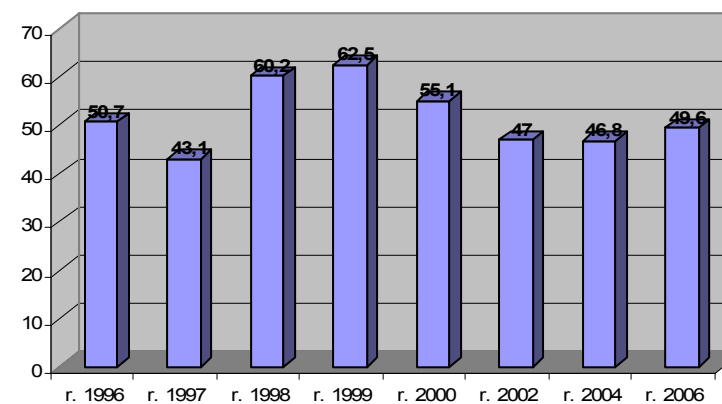
**Budete pracovat v oboru, pro který jste se připravoval(a)?
(zaměstnaní abs.; určitě ano + spíše ano)**



**Je Vaše zaměstnání perspektivní?
(zaměstnaní abs.; určitě ano + spíše ano)**

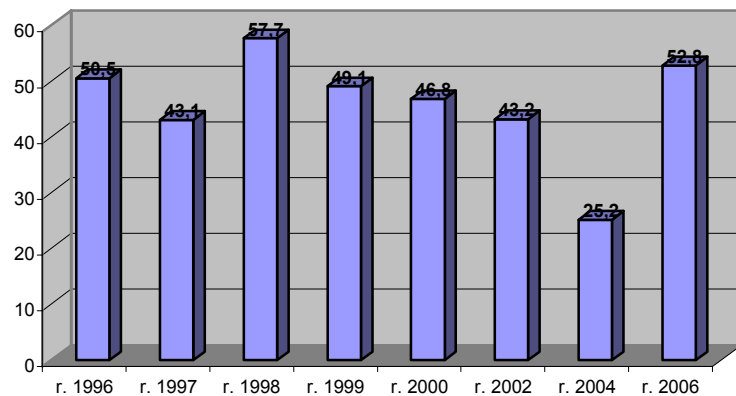


**Zaměstnání jsem hledal(a), ale zatím nesehnal(a)
(zatím nezaměstnaní abs.)**

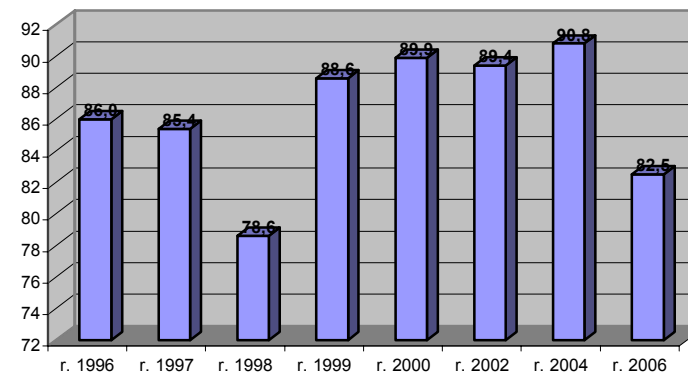


Grafy č. 42 - 45

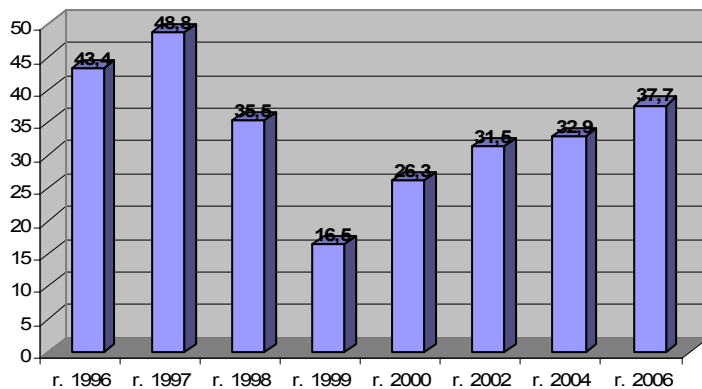
Jak intenzivně jste hledal(a) zaměstnání?
(zatím nezam. abs.; velice intenzivně + spíše intenzivně)



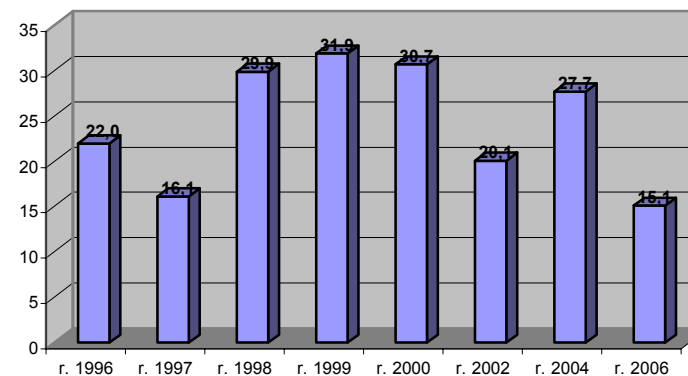
Budete hledat práci v oboru?
(zatím nezam. abs.; určité ano + spíše ano)



Šance na získání místa jsou ...
(zatím nezam. abs.; velmi vysoké + spíše vysoké)

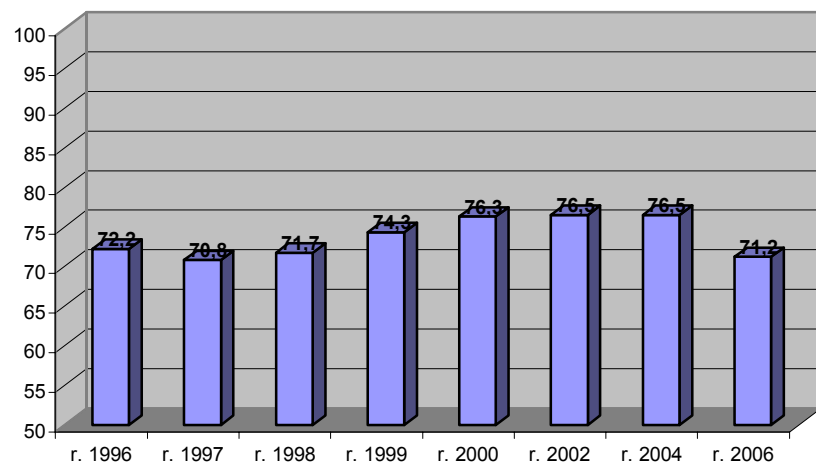


Hrozí Vám nezaměstnanost?
(zatím nezam. abs.; určité ano + spíše ano)

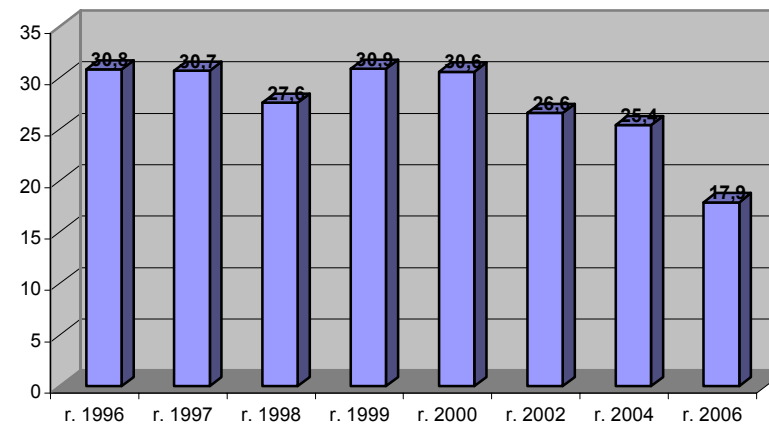


Grafy č. 46 – 49

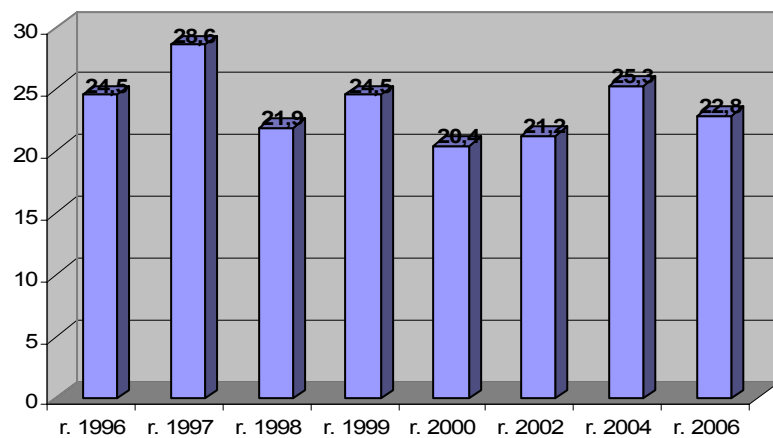
Studium bylo "orientováno až příliš teoreticky"



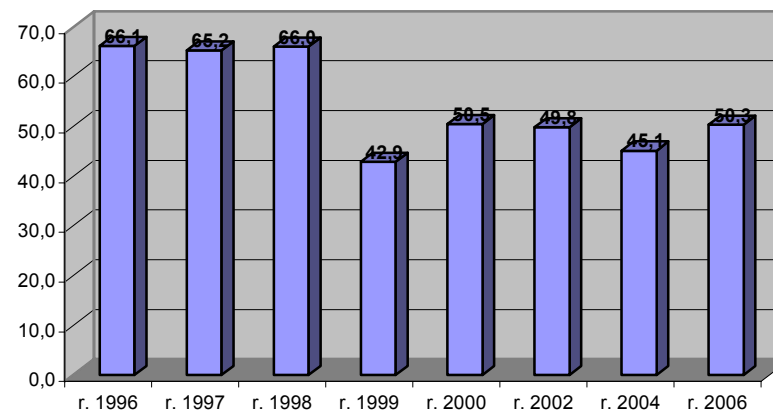
**Setkali jste se s učiteli, jejichž odborná úroveň neodpovídala VŠ?
(občas + poměrně často)?**



**Bylo by možné získat dané vzdělání za kratší dobu?
(studium mohlo být o 1 + o 2 semestry kratší)**

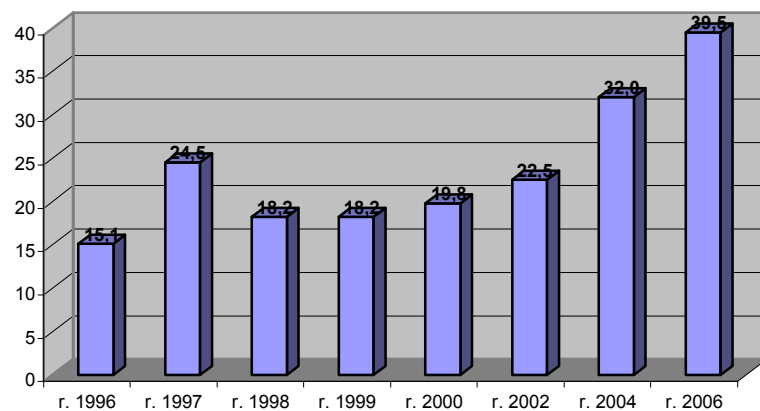


**Z hlediska vynaloženého úsilí bylo studium na MU ...
(velice náročné + poměrně náročné)**

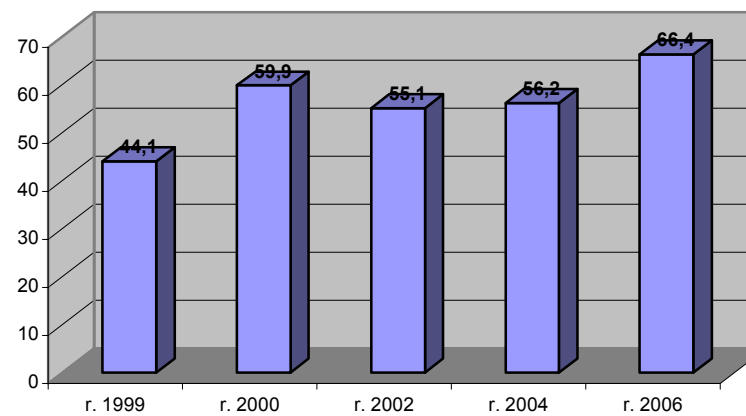


Grafy č. 50 - 51

Jsou na MU vytvořeny podmínky pro mezifakultní studium?
(určitě ano + spíše ano)?



Jak jste celkově spokojen(a) s tím, co vám MU "dala do života"?
(velmi spokojen + spíše spokojen)



6. Závěr

V pořadí již desátý (☺) průzkum „Ukončení studia na Masarykově univerzitě - ohlédnutí a perspektiva 2006“ proběhl rutinním způsobem, letos poprvé byl užit výhradně elektronický způsob sběru dat. Návratnost byla – oproti minulým šetřením – na zhruba průměrné úrovni (47%).

Velice hrubou optikou nazíráno, je možné konstatovat, že i v retrospektivním pohledu v oblasti „okamžitého uplatnění absolventů MU“ nenastaly žádné dramatické změny a většina sledovaných proměnných na úrovni Masarykovy univerzity „jako celku“ a velmi často i na úrovni jednotlivých fakult má poměrně značnou tendenci k zachování proporcí a úrovně měřených hodnot (viz např. část 5. Vybraná data ze šetření 1996 – 2006). U většiny důležitých ukazatelů jsou patrné změny k lepšímu, zmínit můžeme například následující:

- ☑ „historicky“ nevyšší podíl absolventů už má práci nebo ví, kam nastoupí, a současně nejnižší podíl osob, které by chtěly pracovat, ale práci zatím nemají;
- ☑ druhý nejnižší podíl skupiny, která proces hledání práce označila za obtížný;
- ☑ nejvyšší podíl skupiny, která aktuální zaměstnání hodnotí jako perspektivní;
- ☑ nejmenší podíl zatím nezaměstnaných absolventů se obává nezaměstnanosti;
- ☑ při hodnocení dílčích komponent získaných znalostí a dovedností došlo u všech měřených (a srovnatelných) položek ke zlepšení na úrovni 0,1 – 0,2 „známky“;
- ☑ zvýšila se spokojenost uživatelů knihoven MU, lépe jsou také hodnoceny podmínky pro přístup k internetu a k samostatné práci s PC;
- ☑ byl dosažen historicky nejnižší podíl osob, které se setkávaly s pedagogy jejichž úroveň neodpovídá vysoké škole;
- ☑ průběžně se zvyšuje podíl odpovědí hodnotících podmínky pro mezifakultní studium jako dobré;
- ☑ byl dosažen „historicky“ nejvyšší podíl osob, které jsou spokojeny s tím, co jim MU dala do života.

Každý čtenář si jistě bude umět vybrat ty správné informace a přihlídnout třeba i k meziročnímu srovnání hodnot. **Při čtení zprávy je třeba vždy vzít v úvahu diferencovanou míru návratnosti dotazníků podle jednotlivých fakult.**

Vybraná data budou nabídnuta k publikování médiím, celá zpráva (*bez písemných komentářů studentů*) bude vystavena na webových stránkách Poradenského centra MU. Tištěné verze kompletní zprávy budou dány k dispozici vedoucím pracovníkům MU i jednotlivých fakult.

7. Příloha č. 1

Práce v 1. ročníku	LF	FF	PrF	FSS	PřirF	FI	PedF	FSpS	ESF	Celkem
nepracoval	58,5	44,7	32,0	38,5	44,9	54,7	28,6	37,5	33,3	39,9
velmi zřídka	32,1	36,8	44,0	38,5	47,2	32,8	46,4	25,0	49,0	42,5
poměrně často	7,5	9,6	16,0	17,9	7,1	3,1	7,1	25,0	11,8	10,8
pravidelně pracoval	1,9	8,8	8,0	5,1	0,8	9,4	17,9	12,5	5,9	6,8
Celkem	100,0	100,0	100,0	100,0	100,0	100,0	100,0	100,0	100,0	100,0
nepracoval	++	0	-	0	0	+	0	0	0	
velmi zřídka	0	0	0	0	0	0	0	0	0	
poměrně často	0	0	+	0	0	-	0	0	0	
pravidelně pracoval	0	0	0	0	--	0	+++	0	0	
Práce ve 2. ročníku	LF	FF	PrF	FSS	PřirF	FI	PedF	FSpS	ESF	Celkem
nepracoval	54,7	25,4	22,9	28,2	32,3	42,2	23,2	25,0	20,9	28,4
velmi zřídka	35,8	43,0	40,0	41,0	54,3	34,4	46,4	37,5	54,9	45,4
poměrně často	7,5	20,2	24,6	15,4	11,8	9,4	16,1	25,0	15,0	16,6
pravidelně pracoval	1,9	11,4	12,6	15,4	1,6	14,1	14,3	12,5	9,2	9,6
Celkem	100,0	100,0	100,0	100,0	100,0	100,0	100,0	100,0	100,0	100,0
nepracoval	+++	0	0	0	0	+	0	0	-	
velmi zřídka	0	0	0	0	+	0	0	0	++	
poměrně často	0	0	++	0	0	0	0	0	0	
pravidelně pracoval	-	0	0	0	---	0	0	0	0	
Práce ve 3. ročníku	LF	FF	PrF	FSS	PřirF	FI	PedF	FSpS	ESF	Celkem
nepracoval	45,3	21,9	18,9	23,1	39,4	40,6	19,6	12,5	19,6	26,5
velmi zřídka	49,1	37,7	37,7	46,2	39,4	32,8	42,9	37,5	43,8	40,3
poměrně často	3,8	21,9	22,9	20,5	17,3	7,8	19,6	25,0	20,3	18,5
pravidelně pracoval	1,9	18,4	20,6	10,3	3,9	18,8	17,9	25,0	16,3	14,7
Celkem	100,0	100,0	100,0	100,0	100,0	100,0	100,0	100,0	100,0	100,0
nepracoval	++	0	--	0	+++	++	0	0	-	
velmi zřídka	0	0	0	0	0	0	0	0	0	
poměrně často	--	0	0	0	0	-	0	0	0	
pravidelně pracoval	--	0	+	0	---	0	0	0	0	
Práce ve 4. ročníku	LF	FF	PrF	FSS	PřirF	FI	PedF	FSpS	ESF	Celkem
nepracoval	47,2	18,4	16,6	25,6	37,0	39,1	25,0	25,0	15,0	24,8
velmi zřídka	43,4	29,8	33,1	28,2	36,2	20,3	26,8	12,5	39,9	33,2
poměrně často	5,7	26,3	20,6	25,6	13,4	18,8	16,1	25,0	20,3	19,0
pravidelně pracoval	3,8	25,4	29,7	20,5	13,4	21,9	32,1	37,5	24,8	22,9
Celkem	100,0	100,0	100,0	100,0	100,0	100,0	100,0	100,0	100,0	100,0
nepracoval	+++	0	--	0	+++	++	0	0	--	
velmi zřídka	0	0	0	0	0	-	0	0	0	
poměrně často	-	+	0	0	0	0	0	0	0	
pravidelně pracoval	---	0	+	0	--	0	0	0	0	

Práce v 5. ročníku	LF	FF	PrF	FSS	PřirF	FI	PedF	FSpS	ESF	Celkem
nepracoval	47,2	21,9	22,3	30,8	41,7	34,4	26,8	0,0	26,8	29,4
velmi zřídka	39,6	23,7	23,4	25,6	27,6	23,4	19,6	37,5	29,4	26,4
poměrně často	5,7	21,1	21,7	10,3	9,4	15,6	14,3	12,5	12,4	15,1
pravidelně pracoval	7,5	33,3	32,6	33,3	21,3	26,6	39,3	50,0	31,4	29,2
Celkem	100,0	100,0	100,0	100,0	100,0	100,0	100,0	100,0	100,0	100,0
nepracoval	++	0	-	0	+++	0	0	0	0	
velmi zřídka	+	0	0	0	0	0	0	0	0	
poměrně často	-	0	++	0	0	0	0	0	0	
pravidelně pracoval	---	0	0	0	-	0	0	0	0	
Práce v 6. ročníku	LF	FF	PrF	FSS	PřirF	FI	PedF	FSpS	ESF	Celkem
nepracoval	67,9	50,0	90,9	51,3	86,6	56,3	75,0	75,0	77,1	74,0
velmi zřídka	26,4	10,5	1,1	12,8	3,9	10,9	0,0	0,0	7,2	7,1
poměrně často	3,8	11,4	0,6	2,6	4,7	6,3	1,8	12,5	3,9	4,4
pravidelně pracoval	1,9	28,1	7,4	33,3	4,7	26,6	23,2	12,5	11,8	14,4
Celkem	100,0	100,0	100,0	100,0	100,0	100,0	100,0	100,0	100,0	100,0
nepracoval	0	---	+++	---	+++	---	0	0	0	
velmi zřídka	+++	0	---	0	0	0	-	0	0	
poměrně často	0	+++	--	0	0	0	0	0	0	
pravidelně pracoval	--	+++	--	+++	---	++	0	0	0	

8. Příloha č. 2 – Vzor použitého dotazníku



MASARYKOVA UNIVERZITA

UKONČENÍ STUDIA NA MASARYKOVĚ UNIVERZITĚ –

OHLÉDNUTÍ A PERSPEKTIVA 2006

Vážené kolegyně, vážení kolegové,

rádi bychom znali Vaše názory, postoje a postřehy, které se vztahují k průběhu studia na Masarykově univerzitě, a současně se dozvěděli více o Vašich vyhlídkách při získávání zaměstnání. Proto si dovoluji Vás požádat v tomto období, kdy se chýlí Vaše vysokoškolské studium ke konci a kdy Vás čeká postupný přechod do praxe, o vyplnění následujícího dotazníku. Získané informace chceme využít pro zlepšení nabídky studijních programů a služeb poskytovaných studentům univerzitou.

O odpovědi na otázky byli požádáni všichni posluchači Masarykovy univerzity, kteří končí prezenční magisterské studium státní závěrečnou zkouškou v jarním semestru akademického roku 2005/2006. Toto šetření je v pořadí již desáté a všechna předchozí se mezi studenty setkala s velkým pochopením a vstřícnou odezvou.

Elektronický dotazník je koncipován jako anonymní, získané údaje budou zpracovány pouze souhrnně statisticky. Proto Vás prosím o upřímné a uvážené odpovědi, aby získaný obraz reality byl co možná nejdělejší.

Za Vaše odpovědi, námahu a čas věnovaný vyplňování dotazníku Vám děkuji a přeji šťastné vykročení do praktického života.

Prof. PhDr. Petr Fiala, Ph.D.,
rektor

Dotazník má necelých 40 jednoduchých otázek a jeho vyplnění zabere přibližně 10 – 15 minut. V případě nejasností použijte, prosím, níže uvedený e-mailový kontakt na Šárku Karmazínovou z Poradenského centra MU, karmazinova@rect.muni.cz.

ÚVODNÍ OTÁZKA

Víte už v současné době, kam nastoupíte po ukončení vysoké školy do zaměstnání?

- 1) ano, vím
- 2) v současné době již jsem v pracovním poměru
- 3) zatím ještě nevím, ale v dohledné době bych chtěl(a) najít stálé zaměstnání a pracovat nebo podnikat – přejděte prosím k otázce N1)
- 4) jiná možnost než varianty 1. – 3. – přejděte prosím k otázce J1)

I.

ZAMĚSTNANÍ – otázky pro ty, kteří již práci mají nebo vědí, kde budou pracovat / podnikat

Z1) Bylo pro vás obtížné získat práci?

1. bylo to velmi obtížné
2. bylo to poměrně obtížné
3. bylo to poměrně snadné
4. bylo to úplně snadné
5. nevím, event. jiná odpověď

Z2) Kde pracujete či budete pracovat?

1. v instituci veřejného sektoru (školství, zdravotnictví, veřejná a státní správa, obrana, bezpečnost, soudnictví, sociální zabezpečení apod.)
2. v podniku či a. s. s významnou státní účastí
3. v soukromé firmě (instituci)
4. soukromě podnikat
5. jiná forma

Z3) Jak vysoký hrubý měsíční plat vám byl přislíben nebo již máte? Pokud podnikáte nebo budete podnikat, zkuste váš příjem odhadnout. Nezapomeňte, prosím, zohlednit i poměrnou část 13. event. 14. platu, roční prémie apod. Doplňte, prosím, číslovkou v Kč:



Kč

Z4) Budete pracovat (pracujete) v oboru, pro který jste se během studia na vysoké škole připravoval(a)?

1. určitě ano
2. spíše ano
3. spíše ne
4. určitě ne
5. nevím, nemohu posoudit

Z5) Myslíte, že by se dalo říci, že vaše (budoucí) zaměstnání, o němž je řeč, je pro vás

1. velmi perspektivní
2. spíše perspektivní
3. spíše není perspektivní
4. vůbec není perspektivní
5. nevím, nedovedu posoudit

Z6) Jakým způsobem jste získal(a) zaměstnání?

1. pomohli mi rodiče či známí
2. vlastním přičiněním
3. díky úřadu práce
4. byla mi učiněna nabídka, aniž jsem musel hledat
5. prostřednictvím Masarykovy univerzity
6. jinak

II.

DOSUD NEZAMĚSTNANÍ – otázky pro ty, kteří ještě práci nemají nebo nevědí, kde budou pracovat / podnikat

N1) v současné době nevíte kam nastoupíte. Je tomu tak proto, že

1. zatím jsem se o budoucí práci nezajímal(a) a nehledal(a) ji (*pokud volíte tuto alternativu, tedy č. 1. přejděte, prosím, hned k ot. č. N3*)
2. zaměstnání jsem už hledal(a), ale práci jsem zatím nesehnal(a)

N2) Pokud byste měl(a) možnost ohodnotit své dosavadní úsilí při hledání práce, myslíte, že bylo

1. velice intenzivní
2. spíše intenzivní
3. nebylo intenzivní
4. nevím, nedovedu posoudit

N3) Kde asi budete hledat zaměstnání? Bude to

1. v instituci veřejného sektoru (školství, zdravotnictví, veř. a státní správa, obrana, bezpečnost, soudnictví, soc. zabezpečení apod.)
2. v podniku či a. s. s významnou státní účastí
3. v soukromé firmě (instituci)
4. soukromě podnikat
5. kombinace možností („budu hledat všude“)
6. jinde

**N4) V souvislosti s nástupem do zaměstnání budete také uvažovat o výšce nástupního platu. Pod jakou částku byste „nešel – nešla“? Zaměstnání bych nepřijal(a), kdyby nabízený hrubý měsíční plat byl nižší než
Doplňte, prosím, číslovkou:Kč**

N5) Budete hledat práci v oboru, pro který jste se během studia na vysoké škole připravoval(a)?

1. určitě ano
2. spíše ano
3. spíše ne
4. určitě ne
5. nemohu zatím posoudit

N6) Pokud byste měl(a) posoudit své budoucí šance na získání místa na trhu pracovních sil, pak byste své šance hodnotil(a) spíše jako

1. velmi vysoké
2. spíše vysoké
3. něco mezi
4. spíše nízké
5. velmi nízké
6. nevím, nedovedu posoudit

N7) Myslíte, že vám hrozí, že budete nezaměstnaný(á)?

1. určitě ano
2. spíše ano
3. spíše ne
4. určitě ne
5. nevím, nedovedu posoudit

J1) Z následujících variant vyberte, prosím, ty, které nejlépe odpovídají vašim dalším aktivitám po ukončení studia na MU. Svoji odpověď můžete eventuálně i písemně rozvést:

1. doktorské studium na MU
2. doktorské studium na jiné VŠ než na MU
3. další vysokoškolské studium
4. studium jazyků

- 5. mateřská dovolená
- 6. pobyt v zahraničí
- 7. jiná možnost: (doplňte, prosím):

III.
VŠICHNI BUDOUCÍ ABSOLVENTI – otázky pro všechny respondenty

S1. Chtěl(a) byste v horizontu 2 – 3 let pracovat v zahraničí?

- 1. určitě ano
- 2. spíše ano
- 3. spíše ne (přejděte k ot. č. S7)
- 4. určitě ne (přejděte k ot. č. S7)
- 5. nevím, nemohu posoudit (přejděte k ot. č. S7)

S2. Ve které zemi/ zemích byste chtěl(a) pracovat? Vypište, prosím: ✍

.....

S3. Jak dlouho byste chtěl(a) v zahraničí pracovat? Uvedte číslovkou počet let: ✍

S4. Budete sám/sama podnikat aktivní kroky k tomu, abyste práci v zahraničí získal(a)?

- 1. určitě ano
- 2. spíše ano
- 3. spíše ne
- 4. určitě ne
- 5. nevím, nedovedu posoudit

S5. Domníváte se, že se vám skutečně podaří získat práci v zahraničí?

- 1. určitě ano
- 2. spíše ano
- 3. spíše ne
- 4. určitě ne
- 5. nevím, nemohu posoudit

S6. Zajímalo by nás, co je vaší hlavní motivací zájmu o práci v zahraničí:

- 1. zcela rozhodující je možnost vyššího výdělku
- 2. převažuje možnost vyššího výdělku, ale mám i jiné další motivy (např. touha po poznání, dobrodružství, rozvíjení jazykových dovedností, získání zahraničních zkušeností ...)
- 3. možnost vyššího výdělku a jiné motivy jsou zhruba „půl napůl“
- 4. jiné motivy převažují nad možností vyššího výdělku
- 5. zcela rozhodující jsou jiné motivy, než je možnost vyššího výdělku
- 6. nevím, jiná odpověď

S7. Domníváte se, že suma znalostí a dovedností, kterou jste si během vysokoškolského studia osvojil(a), byla z hlediska vašich dalších potřeb pro uplatnění v zaměstnání a v životě:

- 1. orientovaná až příliš prakticky
- 2. poměr teoretické a praktické složky byl správně vyvážen
- 3. orientovaná až příliš teoreticky
- 5. nevím, nemohu posoudit

S8. Jak byste ohodnotil(a) způsob, jakým vás vysoká škola vybavila do života (resp. do praxe) v následujících oblastech. Zakroužkujte vybranou známku, známkujete jako ve škole: 1 = výborná, 5 = nedostatečná

		výborná	chvalitebná	dobrá	dostatečná	nedostatečná	nevím, nedovedu posoudit
8.1.	praktické zkušenosti a dovednosti	1	2	3	4	5	6

8.2.	znalost cizích jazyků	1	2	3	4	5	6
8.3.	znalost práce s osobními počítači (počítačová gramotnost)	1	2	3	4	5	6
8.4.	schopnost sebe prezentace (psychologie lidského jednání, rétorika, komunikace, schopnost prosadit se apod.)	1	2	3	4	5	6
8.5.	schopnosti a dovednosti pro řídicí práci	1	2	3	4	5	6
8.6.	kreativita, koncepční a analytické schopnosti	1	2	3	4	5	6
8.7.	schopnost orientovat se a osvojovat si nové poznatky	1	2	3	4	5	6
8.8.	schopnost týmové práce	1	2	3	4	5	6

S9. Jak jste byl(a) spokojen(a) s vybavením fakultní knihovny odbornou literaturou potřebnou ke studiu?

1. velmi spokojen
2. spíše spokojen
3. něco mezi
4. spíše nespokojen
5. velmi nespokojen
6. nevím

S10. Vaše další poznámky k vybavení fakultní knihovny – soustředte se, prosím, jen na podstatné otázky ✍

S11. Jak byste na vaší fakultě ohodnotil(a) rozsah výuky cizích jazyků? NEVYPLŇUJÍ POSLUCHAČI, kteří mají cizí jazyk jako hlavní obor! Rozsah výuky cizích jazyků na vaší fakultě byste – s ohledem na vaše budoucí uplatnění v profesionálním životě – ohodnotil(a) jako:

1. až příliš velký
2. přiměřený
3. spíše nedostatečný
4. naprosto nedostatečný
5. nevím, nedovedu posoudit

S12. Vaše další poznámky ke kvalitě a rozsahu výuky cizích jazyků pro studenty, kteří nemají cizí jazyk jako hlavní obor – soustředte se, prosím, jen na podstatné otázky: ✍

S13. Setkal(a) jste se někdy s tím, že odborná úroveň učitele (učitelů) neodpovídala vysokoškolskému studiu?

1. nikdy jsem se s tím nesešel(a)
2. setkal(a) jsem se s tím spíše výjimečně
3. občas jsem se s tím setkával(a)
4. setkával(a) jsem se s tím poměrně často
5. nevím, nedovedu posoudit

S14. Domníváte se, že sumu znalostí a dovedností, kterou jste během vysokoškolského studia měl(a) možnost získat, by bylo reálné si osvojit i za kratší x delší dobu?

1. lepší by bylo, kdyby studium bylo delší o 1 rok
2. současná délka studia se zdá přiměřená
3. studium by mohlo být o semestr kratší
4. studium by mohlo být kratší o dva semestry
5. nevím, nemohu posoudit

S15. Kolik dní jste se v průměru připravoval(a) na jednu zkoušku? Doplňte, prosím, počet dní číslovkou: ✍

S16. Jakou známkou byste ohodnotil(a) vaší fakultou vytvořené podmínky pro přístup studentů k síti Internet? Hodnotíte množství počítačů a přístup k nim. Známkujeme „jako ve škole“, 1 = výborný, 5 = nedostatečný. Doplňte, prosím zvolenou známku: ✍

S17. Vaše další poznámky k hodnocení přístupu na internet: ✎

S18. Jakou známkou byste ohodnotil(a) vaši fakultou vytvořené podmínky pro samostatnou práci studentů s PC (zde nehodnotíte přístup k síti Internet!). Známkuje „jako ve škole“, přístup na fakultě 1 = výborný, 5 = nedostatečný. Doplňte, prosím zvolenou známkou: ✎

S19. Vaše další poznámky k hodnocení podmínky pro samostatnou práci studentů s PC: ✎

S20. Byl(a) jste byl spokojený s fungováním IS MU (informační systém)?

1. určitě ano
2. spíše ano
3. spíše ne
4. určitě ne
5. nevím, nemohu posoudit

S21. Vaše další poznámky k IS MU – informačního systému – soustředte se, prosím, jen na podstatné otázky

S22. Jak jste v současné době celkově spokojen(a) s tím, co vám vaše fakulta (Masarykova univerzita) během vysokoškolského studia „do života“ poskytla?

1. velmi spokojen
2. spíše spokojen
3. něco mezi
4. spíše nespokojen
5. velmi nespokojen
6. nevím

S23. Domníváte se, že absolvování vysokoškolského studia na MU bylo z hlediska úsilí, které jste musel(a) během studia vynaložit

1. velice náročné
2. poměrně náročné
3. něco mezi
4. nebylo příliš náročné
5. nebylo vůbec náročné
6. nevím, nemohu posoudit

S24. Uvažoval(a) jste během studia na MU o tom, že byste studoval(a) ve dvou, případně i více studijních programech současně?

1. nikdy jsem nad tím neuvažoval(a)
2. uvažoval(a) jsem o takové možnosti, ale nerealizoval(a) jsem ji
3. vážně jsem o takové možnosti uvažoval(a), ale nerealizoval(a) jsem ji
4. studoval(a) jsem současně ve dvou (více) studijních programech na MU
5. nevím, nedovedu posoudit

S25. Domníváte se, že na MU byly vytvořeny dobré podmínky pro vzájemnou „propustnost“ jednotlivých fakult (tzn. podmínky, které by umožňovaly studovat vybrané předměty na různých fakultách)?

1. určitě ano
2. spíše ano
3. spíše ne
4. určitě ne
5. nevím, nemohu posoudit

S26. Chtěl(a) byste prostřednictvím tohoto dotazníku organizátorům šetření, vedení fakult či vedení školy ještě něco stručně vzkázat ve vztahu ke kvalitě poskytovaných služeb, například to, co se vám během studia nejvíce *nelíbilo* a co byste *změnil(a)*, kdybyste k tomu měl(a) patřičnou pravomoc? Soustředte se, prosím, jen na zásadní a podstatné problémy! Prosím, zde je váš prostor: ✎

S27. Na které fakultě MU se realizuje(oval) studijní program, který jste vystudoval(a), nebo v dohledné době dokončíte?

1. Ekonomicko–správní fakulta
2. Fakulta informatiky
3. Fakulta sociálních studií

4. Filozofickou fakulta
5. Lékařská fakulta
6. Pedagogická fakulta
7. Právnická fakulta
8. Přírodovědecká fakulta
9. Fakulta sportovních studií

S28 Studijní program (nabídka z IS)

S29 Studijní obor (nabídka z IS)

S30 Jaké byly vaše celkové studijní výsledky, jakého průměru známek se vám za celou dobu studia podařilo dosáhnout?

1. do 1,5 včetně
2. od 1,51 do 2,00
3. od 2,01 do 2,50
4. 2,51 a horšího

S31 Zajímalo by nás, zda jste si během studia na Masarykově univerzitě přivydělával(a) vlastní prací.

ročník studia	Během daného ročníku studia jsem				
	nikde nepracoval	pracoval(a) jen zřídka , práce měla „příležitostný charakter“ (brigády, dohody o prov. práce apod.)	pracoval(a) poměrně často , práce měla spíše příležitostný charakter“ (brigády, dohody o prov. práce apod.)	pravidelně jsem pracoval(a)	Kolik hodin týdně jste zhruba v průměru v daném ročníku odpracoval/a? Doplňte číslovkou v každém ročníku.
s311 1. ročník	Zaklívávací políčka				s311h
s312 2. ročník					s312h
s313 3. ročník					s313h
s314 4. ročník					s314h
s 315 5. ročník					s315h
s 316 6. ročník					s316h

S32 Jste

1. muž
2. žena

S33 Zvolte, prosím, měsíc, ve kterém jste tento dotazník vyplňovali



☺ Děkujeme! ☺